

Y Cod Ymddygiad

ar gyfer aelodau awdurdodau lleol
yng Nghymru

Canllaw gan
Ombwdsmon Gwasanaethau Cyhoeddus Cymru
ar gyfer aelodau cynghorau cymuned a thref

Rhagair

Ers dechrau yn fy swydd fel Ombwdsmon Gwasanaethau Cyhoeddus Cymru ar 1 Ebrill 2022, mae fy swyddfa wedi parhau i hyrwyddo safonau uchel mewn bywyd cyhoeddus er mwyn cynnal ymddiriedaeth a hyder yn y sawl sy'n dal swyddi cyhoeddus mewn llywodraeth leol yng Nghymru.

Lle bynnag y bo modd, gorau oll yw datrys unrhyw bryderon am ymddygiad aelod yn lleol ac yn gynnar. Mae modd i hyn dawelu sefyllfaoedd ac atal yr angen am ddwysâd pellach ac ymchwiliad ffurfiol gan fy swyddfa. Fy nod felly yw, wrth i arweinwyr gwleidyddol a phwyllgorau safonau ledled Cymru fwrw ymlaen â'u dyletswyddau newydd i hybu safonau ymddygiad uchel o dan Ddeddf Llywodraeth Leol ac Etholiadau (Cymru) 2021, bod fy swyddfa'n eu cefnogi yn eu gwaith a bod chi, fel aelodau, yn deall yn iawn y gofynion a osodir arnoch pan fyddwch yn dechrau yn eich rôl.

Mae'r canllaw hwn gennyf fi fel Ombwdsmon Gwasanaethau Cyhoeddus Cymru yn rhoi trosolwg o'r Cod Ymddygiad Enghreifftiol ("y Cod)" a gyflwynwyd yn 2008 (fel y'i diwygiwyd ar 1 Ebrill 2016). Ei fwriad yw eich helpu chi fel aelod i ddeall eich dyletswyddau o dan y Cod. Mae'r Cod yn berthnasol i bob aelod ac aelod cyfetholedig (a chanddo hawliau pleidleisio) cynghorau sir a chynghorau bwrdeistref sirol, cynghorau cymuned,¹ awdurdodau tân ac achub, awdurdodau parciau cenedlaethol a phaneli heddlu a throseddu yng Nghymru. Rwyf wedi cyhoeddi canllawiau ar wahân i aelodau cynghorau cymuned a thref.

Fel aelod etholedig, mae'n ofynnol i chi gofrestru gyda'r Cod fel rhan o'ch datganiad derbyn swydd. Fel aelod cyfetholedig, rhaid i chi roi ymrwymiad ysgrifenedig i gadw at y Cod pan fyddwch yn dechrau yn y swydd. Nid yw'r Cod yn berthnasol i weithredoedd awdurdodau yn eu cyfanrwydd, nac i ymddygiad eu swyddogion na'u gweithwyr. Mae Cod Ymddygiad ar wahân yn berthnasol i weithwyr llywodraeth leol yng Nghymru.

Mae'n bwysig cydnabod mai prif ddiben y Cod yw peidio â chyfyngu ar y ffordd yr ydych yn gweithredu fel aelod, y bwriad yn hytrach yw eich helpu a'ch arwain i gynnal safonau ymddygiad priodol wrth wasanaethu eich cymuned. Yn ei dro, mae'n rhoi sicrwydd i'r cyhoedd ac yn helpu i feithrin eu hymddiriedaeth yn eu cynrychiolwyr lleol, a'u parchu.

¹ Mewn deddfwriaeth, mae 'cyngor cymuned' yn cynnwys 'cyngor tref'.

Nod y canllaw hwn yw rhoi dealltwriaeth gyffredinol i chi o'r Cod a'i ofynion. Mae adran 1 yn rhoi cyflwyniad i'r Cod a sut y caiff ei orfodi, gan gynnwys pwerau sancsiynau sydd ar gael i bwyllgorau safonau a Phanel Dyfarnu Cymru. Mae Adran 2 yn amlinellu eich rhwymedigaethau o dan y Cod, gan gyfeirio at baragraffau penodol i gael rhagor o wybodaeth. Mae adrannau 3 a 4 yn ymdrin â materion cyffredinol sy'n ymwneud â datgelu a chofrestru buddiannau dan Rannau 3 a 4 o'r Cod yn y drefn honno. Gallwch gael copi o'r Cod y mae eich Cyngor wedi'i fabwysiadu drwy ei lawrlwytho o wefan eich awdurdod, neu drwy gysylltu â'ch Swyddog Monitro neu Adran Gwasanaethau Democrataidd.

Bwriad y canllawiau hyn yw eich helpu i ddeall y Cod a sut mae'n berthnasol, ond nid oes gobaith iddynt roi sylw i bob sefyllfa bosibl. Yn y pen draw, chi sy'n gyfrifol am ofyn am gyngor penodol gan eich Clerc a phenderfynu ar y camau mwyaf priodol i'w cymryd.

Mae'r canllawiau'n esbonio'r prawf dau gam y byddaf yn ei ystyried wrth benderfynu a ddylid ymchwilio neu barhau ag ymchwiliad i achos o dorri'r Cod, i'r cam o gyfeirio'r mater at bwyllgor safonau neu at Banel Dyfarnu Cymru. Mae hefyd yn cynnwys canllawiau ar ddefnyddio cyfryngau cymdeithasol a mynegiant gwleidyddol, a'i nod yw rhoi cymorth i aelodau ar fater buddiannau, sy'n heriol i rai aelodau. Fel o'r blaen, nid yw'n cynnwys canllawiau sy'n ymwneud â chynghorwyr cymuned a thref yn unig, gan fod hyn wedi'i gynnwys yn y canllawiau ar wahân yr wyf wedi'u cyhoeddi ar gyfer cynghorwyr o'r fath.

Mae'r canllawiau'n cynnwys enghreifftiau a dynnwyd o achosion gwirioneddol a ystyriwyd gan fy swyddfa a phenderfyniadau a wnaethpwyd gan bwyllgorau safonau lleol a Phanel Dyfarnu Cymru, sy'n helpu i ddod â'r canllawiau'n fyw. Efallai fod rhai o'r penderfyniadau yn yr achosion hyn wedi'u gwneud gan fy rhagflaenydd ond, er hwylustod, byddaf yn cyfeirio atynt fel fy mhenderfyniadau fy hun. Mae rhagor o enghreifftiau o achosion diweddar i'w gweld yn adran "Ein Canfyddiadau" ar fy ngwefan (www.ombwdsmon.cymru).

Rwy'n pryderu bod hyrwyddo cydraddoldeb a pharch a datgelu a chofrestru buddiannau yn parhau i gael lle blaenllaw o ran y cwynion sy'n cael eu cyflwyno i'm swyddfa.

Rwyf wedi gweld cynnydd o flwyddyn i flwyddyn yn nifer y cwynion sy'n honni bod aelodau'n cael eu bwlio, yn enwedig gan glercod cynghorau cymuned, swyddogion eraill a chontractwyr awdurdodau lleol neu gynghorau cymuned a thref. Mae hyn yn awgrymu y gallai aelodau yn gyffredinol elwa o hyfforddiant neu hyfforddiant gloywi ar yr agweddau hyn ar y Cod yn benodol ac oddi wrthym ni yn cynnig ein cefnogaeth i bwyllgorau safonau pan fyddant yn llunio eu cynlluniau hyfforddi i aelodau.

Fel aelod, byddwch yn cael cynnig hyfforddiant ar y Cod, boed hynny gan eich Swyddog Monitro, eich Pwyllgor Safonau neu gorff cynrychioliadol. Rwy'n disgwyl i bob aelod fanteisio ar unrhyw hyfforddiant o'r fath, gan gynnwys cyrsiau gloywi, i sicrhau eu bod yn gwbl ymwybodol o'r darpariaethau yn y Cod a'r safonau y disgwylir iddynt eu harddel mewn bywyd cyhoeddus. Ni fyddai aelodau'r cyhoedd yn disgwyl dim llai gan eu cynrychiolwyr etholedig sy'n cyflawni rôl mor hanfodol i'w hetholwyr. Byddwn hefyd yn annog aelodau i fanteisio ar unrhyw drefniadau lleol a allai fod ar waith i ddelio â chwynion am eu cyd-aelodau, sy'n ffordd effeithiol o ddatrys llawer o'r achosion hyn.

Rwy'n parhau i fod yn bryderus ynghylch nifer y cwynion lefel isel sy'n dod i law. Rwy'n croesawu'r ffaith bod nifer y cwynion lefel isel hyn wedi gostwng; fodd bynnag, mae'r nifer rwy'n ei dderbyn yn dal yn rhy uchel. Er ei bod yn ymddangos mai nifer fach o aelodau sy'n cyflwyno'r cwynion hyn, yn y cyfnod heriol hwn o alw cynyddol am wasanaethau cyhoeddus, mae'n bwysicach nag erioed bod adnoddau fy swyddfa'n cael eu defnyddio'n effeithiol a bod unrhyw ymchwiliad a gynhelir yn gymesur ac yn ofynnol er budd ehangach y cyhoedd.

Dylem barhau i gydweithio i godi safonau a chreu diwylliant lle mae aelodau'n cael eu parchu am eu hanhunanoldeb, eu gwrthrychedd a'u hymddygiad parchus. Os byddwn yn gwneud hynny, gallwn feithrin hyder y cyhoedd yn ein sefydliadau democrataidd a hyrwyddo dulliau llywodraethu da er budd y bobl ym mhob un o'n cymunedau.



Michelle Morris
Ombwdsmon Gwasanaethau Cyhoeddus Cymru
Hydref 2022

Caiff y canllawiau statudol hyn eu cyhoeddi gan Ombwdsmon Gwasanaethau Cyhoeddus Cymru o dan Adran 68 Deddf Llywodraeth Leol 2000 ar gyfer aelodau etholedig, aelodau cyfetholedig ac aelodau a benodir ar:

- cynghorau sir a chynghorau bwrdeistref sirol
- awdurdodau tân ac achub
- awdurdodau parciau cenedlaethol
- paneli heddlu a throseddu yng Nghymru

Cydnabyddiaeth

Hoffwn ddiolch i adran gwasanaethau cyfreithiol Cyngor Sir Ceredigion am ddefnyddio ei siart llif ar fuddiannau sydd wedi'u hatodi i'r canllawiau hyn.

Mae canllawiau ar wahân ar gael i aelodau cynghorau cymuned a thref.

Cyhoeddwyd yr argraffiad cyntaf Ebrill 2010. Cyhoeddwyd y rhifyn hwn ym mis Hydref 2022.

Cynnwys

1	Cyflwyniad	8
	Ymchwiliadau: Asesu Budd y Cyhoedd:	10
	Cynseiliau Cyfreithiol	11
	Proses Datrys Lleol.....	13
	Pwyllgor Safonau	14
	Panel Dyfarnu Cymru.....	16
	Rôl y Clerc	17
	Rôl y Swyddog Monitro	18
	Yr Egwyddorion.....	18
	Penderfynu pryd mae'r Cod yn berthnasol i chi	21
2	Rhwymedigaethau cyffredinol o dan y Cod Ymddygiad	24
	Cydraddoldeb.....	24
	Trin eraill â pharch ac ystyriaeth	27
	Bwlio ac aflonyddu	30
	Cyfaddawdu didueddrwydd swyddogion y Cyngor	34
	Datgelu gwybodaeth gyfrinachol.....	36
	Atal mynediad at wybodaeth.....	37
	Anfri.....	38
	Rhoi gwybod am ymddygiad troseddol	40
	Rhoi gwybod am achosion o dorri'r Cod	41
	Cwynion blinderus.....	42
	Cydweithredu ag ymchwiliadau.....	44
	Defnyddio eich safle yn amhriodol	46
	Defnyddio adnoddau'r Cyngor	48
	Defnyddio adnoddau at ddibenion priodol yn unig	48
	Gwneud penderfyniadau gwrthrychol.....	49
	Ystyried y cyngor a roddwyd i chi a rhoi rhesymau.....	50
	Treuliau	50
	Rhoddion a lletygarwch.....	51
3	Buddiannau personol a rhagfarnus.....	51
	Buddiannau personol	52
	Beth i'w wneud pan fydd gennych fuddiant personol	57
	Buddiannau Rhagfarnus	59

	Beth i'w wneud pan fydd gennych fuddiant rhagfarnus.....	61
	Gollyngiadau	65
4	Cofrestru Buddiannau Personol	67
	Gwybodaeth sensitive	68
	Rhoddion a lletygarwch.....	69
	Atodiad 1	71
	Atodiad 2	72

1 Cyflwyniad

- 1.1 Creodd Deddf Llywodraeth Leol (2000) fframwaith moesegol newydd ar gyfer llywodraeth leol yng Nghymru. Creodd bŵer i Gynulliad Cenedlaethol Cymru (a elwir bellach yn Senedd Cymru) gyhoeddi Cod Ymddygiad enghreifftiol i fod yn berthnasol i aelodau ac aelodau cyfetholedig (a chanddynt hawliau pleidleisio) yr holl awdurdodau perthnasol yng Nghymru. Cafodd y pŵer hwn ei drosglwyddo i Weinidogion Cymru drwy Ddeddf Llywodraeth Cymru 2006. Ar 1 Ebrill 2016, cyhoeddodd Gweinidogion Cymru nifer o ddiwygiadau i'r Cod Ymddygiad Enghreifftiol cyfredol (a gyhoeddwyd yn 2008)⁴ yr oedd yn ofynnol i bob awdurdod perthnasol ei fabwysiadu.⁵
- 1.2 At y diben hwn, caiff awdurdod perthnasol ei ddiffinio fel cyngor sir neu gyngor bwrdeistref sirol, cyngor cymuned, awdurdod tân ac achub neu awdurdod parc cenedlaethol yng Nghymru. Mae'r fframwaith moesegol a'r Cod Ymddygiad enghreifftiol hefyd yn berthnasol i aelodau'r panel heddlu a throseddu yng Nghymru yn rhinwedd y rheoliadau a wnaeth Llywodraeth y DU o dan Ddeddf Diwygio'r Heddlu a Chyfrifoldeb Cymdeithasol 2011.⁶
- 1.3 Roedd yn rhaid i awdurdodau fabwysiadu'r Cod ar ei ffurf enghreifftiol yn ei gyfanrwydd, ond gallent ychwanegu at y Cod, ar yr amod bod hyn yn cyd-fynd â'r Cod Enghreifftiol. Bwriad hyn yw rhoi sicrwydd i aelodau a'r cyhoedd ynghylch y safonau a ddisgwylir. Mae'n helpu i sicrhau cysondeb drwy'r awdurdodau perthnasol, gan osgoi dryswch i'r cyhoedd ac i'r rheini sy'n aelodau o fwy nag un awdurdod.
- 1.4 Mae'n ofynnol i bwyllgorau safonau prif gynghorau helpu aelodau ac aelodau cyfetholedig cynghorau cymuned a thref yn eu hardal, i gadw at y Cod ac i drefnu bod cyngor a hyfforddiant yn cael eu darparu. Gall Swyddogion Monitro neu Un Llais Cymru, y corff sy'n cynrychioli cynghorau cymuned a thref yng Nghymru ddarparu hyfforddiant o'r fath. Mae Un Llais Cymru wedi datblygu hyfforddiant pwrpasol ar y Cod wedi'i deilwra i anghenion aelodau cynghorau cymuned a thref, sydd wedi'i gymeradwyo gan Swyddogion

⁴ Gorchymyn Awdurdodau Lleol (Cod Ymddygiad Enghreifftiol) (Cymru) 2008, OS 2008 Rhif 788 (Cy.82)

⁵ Gorchymyn Awdurdodau Lleol (Cod Ymddygiad Enghreifftiol) (Diwygio) 2016, OS 2016 Rhif 84 (Cy.38)

⁶ Rheoliadau Paneli'r Heddlu a Throseddu (Cymhwysio Deddfiadau Awdurdodau Lleol) 2012, OS 2012 Rhif 2734

Monitro awdurdodau lleol. **Rwy'n disgwyl i bob aelod fod yn bresennol yn yr hyfforddiant a chymryd cyngor ar faterion ymddygiad lle caiff ei gynnig.**

- 1.5 Mae Adran 67 o Ddeddf Llywodraeth Leol ac Etholiadau (Cymru) 2021, sy'n dod i rym ar 5 Mai 2022, yn gosod dyletswydd ar gynghorau tref a chymuned i baratoi cynllun hyfforddi ar gyfer eu haelodau a'u swyddogion. Bydd hyn yn ffordd o nodi anghenion a chyfleoedd hyfforddi, gan gynnwys ar y Cod Ymddygiad.
- 1.6 Mae canllawiau ar sancsiynau a gyhoeddwyd gan Lywydd Panel Dyfarnu Cymru ("y Panel Dyfarnu") yn nodi y bydd gwrthod, neu fethu â mynychu hyfforddiant sydd ar gael ar y Cod yn cael ei ystyried gan driwlysoedd fel ffactor gwaethgol wrth asesu'r sancsiwn i'w osod ar aelod y canfyddir ei fod wedi torri'r Cod.
- 1.7 Er nad yw cynghorwyr cymuned yn gweithredu ar gyrff gwneud penderfyniadau megis pwyllgorau cynllunio, bydd gofyn i chi wneud penderfyniadau ar ddyrannu cyllid o'ch argymhellion ac i gynnig arweiniad, gan ddefnyddio eich gwybodaeth leol werthfawr, i'r Cyngor Sir am effaith ceisiadau cynllunio. Mae'n hanfodol, felly, eich bod yn gwbl ymwybodol o'r Cod a'i oblygiadau i'ch penderfyniadau ac yn wir, p'un ai a ddylech fod yn rhan o'r broses o wneud penderfyniadau ai peidio. Yng ngoleuni hyn, rwy'n argymhell hyfforddiant ar y Cod ar gyfer pob cynghorydd newydd mor gynnar yn eu cyfnod yn y swydd â phosibl a dylai pob cynghorydd ymgymryd â hyfforddiant gloywi o bryd i'w gilydd.
- 1.8 Fel aelod, pan fyddwch yn llofnodi'r datganiad eich bod yn derbyn y swydd, rydych yn cadarnhau y byddwch yn glynu wrth y Cod. Eich cyfrifoldeb personol yw sicrhau eich bod yn deall eich dyletswyddau o dan y Cod ac yn gweithredu mewn modd sy'n dangos eich bod wedi ymrwymo u gyrraedd y safonau ymddygiad uchel y disgwylir gennych fel aelod. Yn y pen draw, chi fel aelod sy'n gyfrifol am y penderfyniadau a wnewch a gellir eich dal i gyfrif amdanynt. Fodd bynnag, nid yw hyn yn awgrymu y gallwch wneud penderfyniadau sy'n torri'r Cod neu sy'n groes i gyngor perthnasol gan Glerc eich Cyngor neu swyddogion eraill dim ond am mai eich penderfyniad chi yw hynny. Mae'r canllawiau hyn yn egluro'r cyfyngiadau y disgwylir i chi

weithredu o'u mewn i sicrhau y gall aelodau'r cyhoedd fod â hyder yn y ffordd mae awdurdodau yng Nghymru yn gwneud eu penderfyniadau.

Ymchwiliadau: Asesu Budd y Cyhoedd:

- 1.9 Fy rôl i fel Ombwdsmon Gwasanaethau Cyhoeddus Cymru yw ystyried, a phan fo hynny'n briodol, cynnal ymchwiliadau annibynnol i gwynion difrifol bod aelodau awdurdodau lleol yng Nghymru wedi torri'r Cod. Wrth benderfynu a ddylid ymchwilio i gŵyn neu a ddylid parhau ag ymchwiliad i dorri'r Cod, rwy'n defnyddio prawf dau gam.
- 1.10 Yn y cam cyntaf, byddaf yn ceisio canfod a oes tystiolaeth uniongyrchol sy'n dangos bod y Cod wedi cael ei dorri. Mae lefel y dystiolaeth sy'n angenrheidiol ar sail tebygolrwydd. Os caiff y cam tystiolaethol hwnnw ei fodloni, ar yr ail gam, byddaf yn ystyried a oes angen ymchwiliad neu atgyfeiriad i bwyllgor safonau neu Banel Dyfarnu Cymru er budd y cyhoedd. Nodir rhai o'r ffactorau budd cyhoeddus y byddaf yn eu hystyried isod. Nid yw'r ffactorau hyn yn hollgynhwysol a bydd y pwysau sydd i'w roi ar bob un yn amrywio yn ôl ffeithiau a rhinweddau pob achos.
- 1.11 Mae ffactorau budd y cyhoedd yn cynnwys:
- pa mor ddifrifol yw'r achos o dorri'r Cod
 - a geisiodd yr aelod sicrhau budd personol yn fwriadol drosto'i hun neu rywun arall ar draul y cyhoedd
 - a yw amgylchiadau'r achos o dorri'r Cod yn golygu bod aelod wedi camddefnyddio swydd o ymddiriedaeth neu awdurdod ac wedi achosi niwed i rywun
 - a oedd y toriad yn cael ei ysgogi gan unrhyw fath o wahaniaethu yn erbyn tarddiad ethnig neu genedlaethol y dioddefwr, rhyw, anabledd, oedran, crefydd neu gred, cyfeiriadedd rhywiol neu hunaniaeth o ran rhywedd
 - a oes tystiolaeth o ymddygiad tebyg blaenorol, neu a yw pwyllgor safonau neu Banel Dyfarnu Cymru wedi canfod yn flaenorol bod yr aelod wedi torri'r Cod

- a oes tystiolaeth o gwrs ymddygiad, mae'r ymddygiad yn parhau, neu a yw'r camymddygiad yn gwaethygu
- a yw'n ofynnol i'r ymchwiliad neu'r atgyfeiriad i bwyllgor safonau neu Banel Dyfarnu Cymru gynnal hyder y cyhoedd mewn aelodau etholedig yng Nghymru
- a yw ymchwilio neu atgyfeirio i bwyllgor safonau neu Banel Dyfarnu Cymru yn ymateb cymesur, sef, a yw'n debygol y byddai'r achos o dorri'r Cod yn arwain at gosb i'r aelod (byddaf yn ystyried canlyniadau achosion blaenorol a ystyriwyd gan bwyllgor safonau ledled Cymru a Phanel Dyfarnu Cymru), ac a fyddai'r defnydd o adnoddau wrth gynnal ymchwiliad neu wrandawriad gan bwyllgor safonau neu Banel Dyfarnu Cymru yn cael ei ystyried yn ormodol pan gaiff ei bwysu a'i fesur yn erbyn unrhyw gosb debygol.

1.12 Mae gennyf ddisgresiwn eang o ran a ddylid dechrau ymchwiliad neu barhau ag ymchwiliad. Rwyf wedi diwygio'r prawf dau gam a fabwysiadwyd gan fy rhagflaenydd er mwyn rhoi mwy o eglurder ynghylch sut y byddaf fel arfer yn arfer fy nisgresiwn ac i sicrhau rhywfaint o gysondeb a sicrwydd yn y penderfyniadau y byddaf yn eu cyrraedd.

Cynseiliau Cyfreithiol

1.13 Wrth ddefnyddio'r prawf dau gam, yn ogystal ag ystyried penderfyniadau blaenorol Panel Dyfarnu Cymru a phwyllgorau safonau, rhaid i mi ystyried y cynseiliau cyfreithiol perthnasol a osodwyd gan y Llysoedd. Ers cyflwyno'r Cod yn 2001, mae'r Uchel Lys wedi gwrandao dwy apêl sylweddol sydd wedi gosod meincnodau pwysig o ran achosion yng Nghymru.⁷

1.14 Yn yr achos cyntaf, gwrthododd y Panel Dyfarnu apêl gan Gynghorydd Cymuned yn erbyn penderfyniad y Pwyllgor Safonau Lleol ei fod wedi methu dangos parch ac ystyriaeth at eraill drwy bostio sylwadau ar-lein amrywiol yn beirniadu'r aelodau eraill a'r ffordd roedd y Cyngor yn cael ei redeg. Penderfynodd yr Uchel Lys, er bod y sylwadau'n goeglyd ac yn ffug a bod eu naws yn gwawdio ei gyd-aelodau, gan fod y rhan fwyaf o'r sylwadau'n ymwneud â'r ffordd roedd y Cyngor yn cael ei redeg, sut y cofnodwyd ei

⁷ Calver, R (ar gymhwyso) v Panel Dyfarnu Cymru [2012] EWHC 1172 (Gweinyddol); Heesom v Ombwdsmon Gwasanaethau Cyhoeddus Cymru [2014] EWHC 1504 (Gweinyddol)

benderfyniadau a chymhwysedd yr aelodau, roedd y sylwadau'n "fynegiant gwleidyddol". Nododd y dyfarniad nad oedd unrhyw ystyriaeth wedi'i rhoi i'r angen i wleidyddion fod yn "groendew". Ac ystyried rhyddid mynegiant yr aelod a'r ffaith bod y rhan fwyaf o'r sylwadau wedi'u cyfeirio at gyd-gynghorwyr, roedd canfod bod yr achos hwn wedi'i dorri yn ymyrraeth anghymesur â hawliau'r aelod dan Erthygl 10 o'r Confensiwn Ewropeaidd ar Hawliau Dynol (ECHR). Felly, neilltuwyd penderfyniad y Panel Dyfarnu.

- 1.15 Yn yr ail achos, clywodd yr Uchel Lys apêl yn erbyn penderfyniad y Panel Dyfarnu bod aelod o Gyngor Sir wedi torri'r Cod 14 o weithiau drwy fethu dangos parch ac ystyriaeth at swyddogion y Cyngor, bwlio, ceisio peryglu didueddrwydd swyddogion a dwyn anfri ar swyddfa'r aelod. Digwyddodd yr achosion o dorri amodau dros gyfnod o ddwy flynedd ac roeddent yn cynnwys sylwadau ac ymddygiad a oedd yn feirniadol o uwch swyddogion a swyddogion iau ac yn eu bygwth. Penderfynodd y Llys fod yr holl achosion o dorri amodau yn fwriadol a bod rhywfaint o'r camymddwyn yn ddifrifol. Roedd rhai o'r achosion o dorri amodau yn ymwneud ag ymddygiad anonest bwriadol a chamarweiniol tuag at swyddogion, aelodau eraill ac aelodau o'r cyhoedd. O ran swyddogion, bwriadwyd i lawer o'r ymddygiad eu tanseilio'n bersonol ac fe'u cyflawnwyd pan oedd swyddogion yn ceisio gwneud eu gwaith, ac roedd yr aelod yn benderfynol o'u rhwystro. Cadarnhaodd y Llys bob un ond tri o'r achosion o dorri amodau a benderfynodd y Panel Dyfarnu.
- 1.16 Un o'r materion pwysig y bu'n rhaid i'r Llys ei benderfynu oedd cwmpas, a chyfyngiadau cyfreithlon, i hawl gwleidydd i ryddid mynegiant o dan Erthygl 10 o'r ECHR ac mewn cyfraith gyffredin. Nododd y Llys eto fod y gyfraith yn mynnu bod yn rhaid i wleidyddion fod yn groendew a derbyn beirniadaeth a sylwadau niweidiol eraill. Fodd bynnag, nododd y Llys hefyd, er bod gweision cyhoeddus yn agored i feirniadaeth, gan gynnwys beirniadaeth gyhoeddus, ei bod er budd y cyhoedd nad ydynt yn destun sylwadau diangen sy'n eu rhwystro rhag cyflawni eu dyletswyddau cyhoeddus a thanseilio hyder yn y weinyddiaeth.
- 1.17 Rwyf wedi cynnwys canllawiau o ganlyniad i'r dyfarniadau hyn, yn enwedig ymddygiad tuag at swyddogion iau, yn yr adrannau sy'n ymdrin â pharagraffau perthnasol y Cod.

- 1.18 Mae canllawiau pellach ar y broses rwy'n ei defnyddio ar gyfer ymchwilio i gwynion, gan gynnwys taflen ffeithiau ar 'Asesu Buddiannau'r Cyhoedd' a'r 'Llyfr Achos Cod Ymddygiad', sy'n crynhoi'r achosion yr wyf wedi ymchwilio iddynt, ar gael ar fy ngwefan yn www.ombwdsmon.cymru
- 1.19 Yn y canllawiau hyn rwyf wedi ceisio, lle y bo'n bosibl, ddefnyddio enghreifftiau o achosion sydd wedi'u cyfeirio ataf ac sy'n berthnasol i gynghorau cymuned a thref. Lle na fu hyn yn bosibl, rwyf wedi rhoi enghreifftiau o sefyllfaoedd damcaniaethol sy'n dangos sut y gallai'r Cod gael ei dorri tra byddwch yn ymgymryd â'ch rôl.

Proses Datrys Lleol

- 1.20 Mae awdurdodau lleol ledled Cymru wedi rhoi gweithdrefnau datrys lleol ar waith i ddelio â chwynion lefel isel a wneir gan aelod yn erbyn cyd-aelod. Mewn rhai achosion, mae'r trefniadau hefyd yn berthnasol i gwynion a wneir am aelodau gan swyddogion. Mae'r trefniadau hyn yn ffordd effeithiol a chymesur o ddatrys llawer o'r mathau hyn o gwynion.
- 1.21 Gall datrys yr achos yn lleol hefyd chwarae rhan bwysig mewn cynghorau cymuned a thref lle mae anghydfodau lefel isel rhwng aelodau, yn rhy aml o lawer, wedi codi i'r pwynt lle mae'r cyngor cyfan wedi dwyn anfri yng ngolwg y cyhoedd. Yr wyf yn falch, felly, fod Un Llais Cymru wedi llunio 'Protocol Datrysiad Lleol Enghreifftiol ar gyfer Cynghorau Cymuned a Thref', i gefnogi cynghorau i ddatrys mân anghydfodau rhwng aelodau a rhwng aelodau a swyddogion, mewn ffordd sy'n gymesur ac yn unol â graddfa ac adnoddau'r sector. Rwy'n annog yn gryf i bob cyngor cymuned a thref i fabwysiadu'r protocol. Mae'r Protocol Enghreifftiol ar gael gan Un Llais Cymru neu ar fy ngwefan.
- 1.22 Fel arfer, bydd cwynion y gellir ymdrin â nhw drwy benderfyniad lleol yn ymwneud â methiannau honedig i ddangos parch ac ystyriaeth i eraill fel sy'n ofynnol gan baragraff 4(b) o'r Cod, neu'r ddyletswydd i beidio â chyflwyno cwynion blinderus, maleisus neu wamal yn erbyn aelodau eraill o dan baragraff 6(1)(d) o'r Cod. Er y gall aelod gwyno'n uniongyrchol wrthyf o hyd am gyd-aelod os yw'r mater y mae'n cwyno yn ei gyloch yn ymwneud â phryderon o ran paragraffau 4(b) a 6(1)(d), rwy'n debygol o gyfeirio'r mater

yn ôl at Clerc y Cyngor i'w hystyried o dan y protocol datrys lleol, lle mae'r Cyngor wedi mabwysiadu hyn. Yn fy marn i, caiff cwynion o'r fath eu datrys yn fwy priodol yn anffurfiol ac yn lleol er mwyn cyflymu'r broses gwyno a sicrhau bod fy adnoddau'n cael eu neilltuo i ymchwilio i gwynion difrifol.

- 1.23 Nod datrys materion yn gynnar yw datrys materion yn gynnar er mwyn osgoi'r sefyllfa rhag gwaethygu'n ddiangen a allai niweidio perthnasoedd personol o fewn y Cyngor yn ogystal ag enw da'r Cyngor. Gall y broses, er enghraifft, arwain at ymddiheuriad gan yr aelod dan sylw, neu argymhelliad bod yr aelod yn ymgymryd â hyfforddiant penodol. Fodd bynnag, os yw aelod wedi torri protocol lleol ei awdurdod dro ar ôl tro, byddwn yn disgwyl i'r Clerc gyfeirio'r mater yn ôl ataf. Os byddaf yn gweld patrwm o gwynion tebyg yn cael eu cyflwyno i mi gan yr un aelodau, byddaf yn ystyried bod hwn yn fater difrifol ac yn penderfynu a yw adrodd parhaus am gwynion o'r fath yn ymddygiad y dylid ymchwilio iddo ynddo'i hun fel achos posibl o dorri'r Cod.
- 1.24 Pan fyddaf wedi ymchwilio i gŵyn, gallaf gyfeirio'r mater at bwyllgor safonau neu Banel Dyfarnu Cymru i wneud penderfyniad. Bydd hyn yn dibynnu ar natur ac amgylchiadau unigol yr achos honedig o dorri'r Cod. Wrth gyhoeddi fy adroddiad, byddaf yn ystyried ac yn dadansoddi'r dystiolaeth a gasglwyd ac yn dod i'm casgliadau ynghylch a oes awgrym bod y Cod wedi'i dorri ai peidio. Fodd bynnag, y pwyllgor safonau perthnasol neu Banel Dyfarnu Cymru yn unig sy'n gyfrifol am wneud penderfyniad am dorri'r rheolau.
- 1.25 Mae Atodiad 1 i'r canllawiau hyn yn cynnwys golwg gyffredinol o'r broses gwyno.

Pwyllgor Safonau

- 1.26 Mae'r Pwyllgor Safonau a sefydlwyd gan brif gyngor eich ardal yn gyfrifol am hyrwyddo a chynnal safonau ymddygiad uchel ymysg aelodau. Mae'n rhoi cyngor a hyfforddiant i aelodau ac yn monitro gweithrediad y Cod. Mae'r Pwyllgor hefyd yn ystyried adroddiadau a gyfeiriwyd gennyf fi, neu Swyddog Monitro eich prif gyngor, yn dilyn ymchwilio i achosion honedig o dorri'r Cod. Mae'r Pwyllgor Safonau hefyd yn cyflawni'r swyddogaethau hyn yng nghyswllt cynghorau cymuned a thref yn ei ardal.

1.27 Mae pwyllgorau safonau yn cynnwys aelodau lleyg annibynnol ac aelodau etholedig o'r prif gyngor. Rhaid i aelodaeth pwyllgor safonau sy'n cyflawni swyddogaethau yng nghyswllt cyngorau cymuned a thref hefyd gynnwys o leiaf un cynghorydd cymuned.

1.28 Pan fyddaf yn cyfeirio achos at bwyllgor safonau, ei rôl yw penderfynu a yw aelod wedi torri'r Cod ac, os felly, a ddylid pennu cosb. Mae gwrandawiadau Panel Dyfarnu Cymru yn cael eu cynnal yn gyhoeddus, ac eithrio pan fo tribiwnlys o'r farn y byddai cyhoeddusrwydd yn rhagfarnu buddiannau cyfiawnder. Yn fy marn i, dylid cynnal gwrandawiadau pwyllgor safonau yn gyhoeddus hefyd, oni bai bod rhesymau dilys dros beidio â gwneud hynny, i hybu hyder y cyhoedd mewn safonau mewn bywyd cyhoeddus. Pan fydd pwyllgor safonau yn dod i'r casgliad bod aelod neu aelod cyfetholedig wedi methu cydymffurfio â chod ymddygiad y cyngor perthnasol, gall benderfynu:

- nad oes angen cymryd unrhyw gamau yng nghyswllt y methiant hwnnw
- dylid ceryddu'r aelod neu'r aelod cyfetholedig, a hynny ar ffurf cerydd cyhoeddus
- dylai'r aelod neu'r aelod cyfetholedig gael ei atal dros dro neu ei atal yn rhannol rhag bod yn aelod o'r cyngor hwnnw am gyfnod nad yw'n fwy na 6 mis neu, os yw'n fyrrach, gweddill cyfnod swydd yr aelod.

1.29 Gall aelod ofyn am ganiatâd Llywydd Panel Dyfarnu Cymru i apelio yn erbyn penderfyniad pwyllgor safonau.

1.30 Mae Deddf Llywodraeth Leol ac Etholiadau (Cymru) 2021 yn gosod dyletswyddau newydd ar bwyllgor safonau cyngor sir a bwrdeistref sirol yng Nghymru, gan ddod i rym ar 5 Mai 2022. Bydd gan y pwyllgor y swyddogaeth ychwanegol o fonitro a helpu arweinwyr grwpiau gwleidyddol yn y prif gynghorau wrth iddynt gyflawni eu dyletswydd newydd, o dan Ddeddf 2021, i hyrwyddo safonau ymddygiad uchel gan aelodau o'u grŵp. Bydd yn ofynnol hefyd i bob pwyllgor safonau lunio adroddiad blynyddol i'w hawdurdod yn disgrifio sut y cyflawnwyd swyddogaethau'r pwyllgor a rhoi trosolwg o faterion ymddygiad yn gyffredinol yn yr awdurdod. Mae'r 'Nodiadau Esboniadol' i Ddeddf 2021 yn nodi bod y gofyniad ar bwyllgor safonau prif gyngor i lunio adroddiad yn cynnwys gofyniad i wneud adroddiad i unrhyw gynghorau cymuned a thref yn ei ardal.

Panel Dyfarnu Cymru

- 1.31 Pan fyddaf yn cyfeirio achos at Banel Dyfarnu Cymru, ei rôl yw sefydlu 'tribiwnlys achos' i benderfynu a yw aelod wedi torri'r Cod ac a ddylid pennu cosb. Ar ben hynny, bydd yn ystyried unrhyw apeliadau lle cafwyd caniatâd yn erbyn penderfyniad pwyllgor safonau.
- 1.32 Mae'r pwerau sydd ar gael i dribiwnlys achos pan fydd yn penderfynu bod aelod neu aelod cyfetholedig sy'n destun adroddiad a gyfeiriwyd ato gennyf fi wedi methu cydymffurfio â'r Cod fel a ganlyn:
- gwahardd yr aelod rhag bod, neu ddod yn aelod o'r awdurdod perthnasol dan sylw, neu unrhyw awdurdod perthnasol arall, am gyfnod o hyd at 5 mlynedd
 - atal neu atal yr aelod yn rhannol rhag bod yn aelod neu'n aelod cyfetholedig o'r awdurdod perthnasol dan sylw am hyd at 12 mis
 - cymryd unrhyw gamau yng nghyswllt yr achos o dorri'r Cod. Mewn achosion o'r fath, efallai y bydd y Panel o'r farn ei bod yn briodol rhybuddio'r aelod ynghylch ei ymddygiad yn y dyfodol. Pan fydd rhybudd o'r fath wedi'i gofnodi, mae'n debygol o gael ei ystyried yn ystod unrhyw wrandawriad yn y dyfodol lle gwelir eto bod yr aelod wedi methu dilyn darpariaethau'r Cod.
- 1.33 Yn ystod ymchwiliad, gallaf gyhoeddi adroddiad interim i Lywydd y Panel Dyfarnu, os byddaf yn credu bod hynny'n angenrheidiol ac er budd y cyhoedd i wneud hynny. Bydd adroddiad interim yn cael ei ystyried gan 'dribiwnlys achos interim', a fydd yn penderfynu a yw'n briodol atal, neu atal yn rhannol, yr aelod wrth aros i'm hymchwiliad gael ei gwblhau.
- 1.34 Rôl 'tribiwnlys apêl' yw adolygu penderfyniad pwyllgor safonau bod aelod wedi torri'r Cod a / neu unrhyw gosb a gaiff ei phennu. Caiff tribiwnlys apêl gymeradwyo unrhyw gosb a gaiff ei phennu, neu gyfeirio'r mater yn ôl at y pwyllgor safonau gydag argymhelliad ynghylch cosb wahanol; neu gall wrthdroi'r penderfyniad sy'n nodi bod y Cod wedi'i dorri. Fodd bynnag, ni all tribiwnlys apêl argymhell cosb wahanol nad oedd ar gael i'r pwyllgor safonau wrth iddo wneud ei benderfyniad.

- 1.35 Pan fo naill ai pwyllgor safonau neu'r Panel yn atal neu'n rhannol atal aelod neu aelod cyfetholedig dros dro, mae'r aelod hwnnw'n dal yn ddarostyngedig i'r Cod, yn enwedig y darpariaethau a nodir ym mharagraffau 6(1)(a) (dwyn anfri ar sefyllfa aelod neu awdurdod) a pharagraff 7 (defnyddio sefyllfa aelod yn amhriodol).
- 1.36 Mae modd cael rhagor o wybodaeth am rôl a gweithdrefnau'r Panel Dyfarnu a'i dribiwnlysoedd, gan gynnwys canllawiau ar sancsiynau, ar ei wefan: <https://paneldyfarnu.llyw.cymru/>

Rôl y Clerc

- 1.37 Caiff y Clerc ei gyflogi gan eich Cyngor ac mae'n ymgymryd â nifer o dasgau gan gynnwys rhoi cymorth gweinyddol i'r Cyngor, cynghori ar ddatblygu a gweithredu polisiau a gweithdrefnau a chymryd camau i weithredu penderfyniadau'r Cyngor. Mae gan y Clerc rôl gymhleth a allai olygu gorfod gweithredu fel rheolwr prosiect, cyfarwyddwr personél, swyddog cysylltiadau cyhoeddus a gweinyddwr cyllid. Mae'r Clerc yn gweithredu mewn rôl gefnogol i chi a'ch cyd-gynghorwyr a'r Clerc yw'r sawl y dylech droi ato yn y lle cyntaf os oes angen unrhyw gyngor arnoch. Bydd gan y cynghorau gorau Clerc a chynghorwyr sy'n gweithio fel tîm mewn diwylliant o barch at ei gilydd ac ystyriaeth i wasanaethu eu cymuned. Nid dim ond ysgrifennydd yw'r Clerc ac nid gwas bach i'r Cadeirydd nac aelodau unigol y Cyngor; dim ond i'r Cyngor cyfan y mae'r Clerc yn atebol. Er y gallwch gwestiynu'r cyngor a roddir i chi gan y Clerc, rhaid i chi wneud hynny mewn modd adeiladol a gwrthrychol.
- 1.38 Bydd y Clerc yn gallu cynghori cynghorwyr ar ddeddfwriaeth berthnasol, gan gynnwys materion sy'n ymwneud â'r Cod a rheolau sefydlog y Cyngor. Bydd y Clerc yn gweithio'n agos gyda Chadeirydd y Cyngor i sicrhau bod gweithdrefnau priodol yn cael eu dilyn mewn cyfarfodydd a bod yr holl wybodaeth angenrheidiol ar gael i gynghorwyr fel y gallant wneud penderfyniadau gwybodus. Os bydd angen, gall Clercod gysylltu â Swyddog Monitro'r prif gyngor perthnasol (gweler isod) am gyngor.
- 1.39 Mae'r Clerc hefyd yn chwarae rhan bwysig o ran hwyluso'r gwaith o weithredu'r Protocol Datrysiaid Lleol Enghreifftiol, lle caiff ei fabwysiadu, ar y cyd â Chadeirydd neu Is-gadeirydd eich Cyngor.

1.40 Mae'r Clerc yn gyflogai i'r Cyngor ac nid yw'n ofynnol iddo gadw at y Cod. Fodd bynnag, mae'r Clerc a gweithwyr eraill y Cyngor yn ddarostyngedig i god ymddygiad ar wahân a nodir yng Ngorchymyn Cod Ymddygiad (Cyflogeion Llywodraeth Leol Cymwys) (Cymru) 2001'. O dan Adran 82 o Ddeddf Llywodraeth Leol 2000, caiff telerau ac amodau penodi cyflogeion y Cyngor eu barnu fel eu bod yn ymgorffori'r Cod hwn. Materion personél yw unrhyw faterion sy'n ymwneud â pherfformiad y Clerc neu gyflogeion eraill a dylid mynd i'r afael â nhw drwy ddefnyddio gweithdrefnau cyflogaeth priodol. Ni all yr Ombwdsmon ystyried cwynion ynghylch perfformiad cyflogeion eich Cyngor; mater i'r Cyngor fel y cyflogwr yw hwn.

Rôl y Swyddog Monitro

1.41 Prif gyngor yr ardal sy'n cyflogi'r Swyddog Monitro. Ymhlith pethau eraill, mae gan y Swyddog Monitro rôl bwysig o ran sicrhau cyfreithlondeb a thegwch proses y prif gyngor o wneud penderfyniadau. Mae'r Swyddog Monitro hefyd yn cyfrannu at hyrwyddo a chynnal safonau ymddygiad uchel drwy ddarparu cymorth i'r Pwyllgor Safonau ac aelodau'r Cyngor.

1.42 Mae Swyddogion Monitro yn ymdrechu i roi cymorth ac arweiniad i gynghorau cymuned a thref ar faterion ymddygiad, a all gynnwys darparu hyfforddiant. Fodd bynnag, gall hyn arwain at oblygiadau sylweddol o ran adnoddau, yn enwedig mewn ardaloedd â niferoedd uchel o gynghorau cymuned a thref, a dylech bob amser ofyn i'ch Clerc yn y lle cyntaf am unrhyw ganllawiau neu wybodaeth. Efallai y bydd y Swyddog Monitro yn gallu darparu gwybodaeth os nad yw eich Clerc ar gael neu os oes angen cymorth arnoch gydag ymholiad mwy cymhleth.

Yr Egwyddorion

1.43 Roedd Deddf Llywodraeth Leol 2000 yn galluogi Llywodraeth Cymru i gyhoeddi egwyddorion y mae'n rhaid i chi roi sylw iddynt wrth ymgymryd â'ch rôl fel aelod. Mae'r Cod yn seiliedig ar yr Egwyddorion hyn sydd wedi'u cynllunio i hyrwyddo'r safonau uchaf posibl. Mae'r Egwyddorion hyn yn defnyddio'r 7 Egwyddor Bywyd Cyhoeddus a gafodd eu nodi gyntaf yn Adroddiad "Safonau mewn Bywyd Cyhoeddus" Nolan yn 1995. Ychwanegwyd tri arall at y rhain yn egwyddorion llywodraeth leol yng

Nghymru: dyletswydd i gynnal y gyfraith, stiwardiaeth adnoddau a chydaddoldeb y Cyngor yn briodol a pharch at eraill.

- 1.44 Mae aelodau cynghorau cymuned a thref yn rhoi yn hael o'u hamser a'u hymrwymiad er budd eu cymunedau. Mae'r Egwyddorion yn darparu fframwaith ar gyfer sianelu eich ymrwymiad mewn ffordd a fydd yn adlewyrchu'n dda arnoch chi a'ch Cyngor, ac a fydd yn rhoi hyder i'ch cymunedau yn y ffordd y caiff eich Cyngor ei lywodraethu.
- 1.45 Mae adrannau unigol y Cod wedi'u cynllunio i gefnogi'r gwaith o weithredu'r Egwyddorion. Er enghraifft, mae Adran 7 y Cod – Anhunanoldeb a Stiwardiaeth yn ymdrin â'r egwyddor Anhunanoldeb. Mae paragraff 2(2) o'r Cod yn datgan y dylech ei ddarllen gyda'r Egwyddorion, sydd wedi'u rhagnodi mewn offeryn statudol⁸ ar wahân. Er hwylustod, maent yn cael eu hailadrodd isod.

1. Anhunanoldeb

Rhaid i Aelodau weithredu er budd y cyhoedd yn unig. Rhaid iddynt beidio byth â defnyddio eu sefyllfa fel aelodau i roi mantais iddynt hwy eu hunain yn amhriodol nac i roi mantais neu anfantais amhriodol i eraill.

2. Gonestrwydd

Rhaid i Aelodau ddatgan unrhyw fuddiannau preifat sy'n berthnasol i'w dyletswyddau cyhoeddus a chymryd camau i ddatrys unrhyw wrthdaro mewn ffordd sy'n diogelu budd y cyhoedd.

3. Uniondeb a Phriodoldeb

Rhaid i Aelodau beidio â rhoi eu hunain mewn sefyllfa lle caiff eu huniondeb ei gwestiynu yn sgil unrhyw rwymedigaeth ariannol neu rwymedigaeth arall i unigolion neu sefydliadau a allai geisio dylanwadu arnynt wrth iddynt gyflawni eu dyletswyddau. Rhaid i Aelodau bob amser osgoi dangos ymddygiad o'r fath.

⁸ Gorchymyn Ymddygiad Aelodau (Egwyddorion) (Cymru) 2001, OS 2001 Rhif. 2276 (Cy.166)

4. Dyletswydd i Gynnal y Gyfraith

Rhaid i Aelodau weithredu i gadw at y gyfraith a gweithredu ar bob achlysur yn unol â'r ymddiriedaeth y mae'r cyhoedd wedi'i rhoi ynddynt.

5. Stiwardiaeth

Wrth gyflawni eu dyletswyddau a'u cyfrifoldebau, rhaid i aelodau sicrhau bod adnoddau eu hawdurdod yn cael eu defnyddio'n gyfreithlon ac yn ddarbodus.

6. Gwrthrychedd wrth wneud penderfyniadau

Wrth gyflawni eu cyfrifoldebau gan gynnwys gwneud penodiadau, dyfarnu contractau, neu argymell unigolion ar gyfer gwobrau a budd-daliadau, rhaid i aelodau wneud penderfyniadau ar sail teilyngdod. Er bod yn rhaid i aelodau roi sylw i gyngor proffesiynol swyddogion a gallant ystyried barn pobl eraill yn briodol, gan gynnwys eu grwpiau gwleidyddol, eu cyfrifoldeb nhw yw penderfynu pa farn i'w chymryd ac, os yw'n briodol, sut i bleidleisio ar unrhyw fater.

7. Cydraddoldeb a Pharch

Rhaid i Aelodau gyflawni eu dyletswyddau a'u cyfrifoldebau gan roi sylw dyledus i'r angen i hyrwyddo cyfle cyfartal i bawb, waeth beth fo'u rhyw, hil, anabled, cyfeiriadedd rhywiol, oedran neu grefydd, a dangos parch ac ystyriaeth tuag at eraill.

8. Agored

Rhaid i Aelodau fod mor agored â phosibl ynghylch eu holl weithredoedd a gweithredoedd eu hawdurdod. Rhaid iddynt geisio sicrhau mai dim ond yn unol â'r gyfraith y caiff y broses o ddatgelu gwybodaeth ei chyfyngu.

9. Atebolrwydd

Mae'r Aelodau'n atebol i'r etholwyr a'r cyhoedd am eu gweithredoedd yn gyffredinol ac am y ffordd y maent yn cyflawni eu cyfrifoldebau fel aelod. Rhaid iddynt fod yn barod i gyflwyno eu hunain i unrhyw brosesau craffu sy'n briodol i'w cyfrifoldebau.

10. Arweinyddiaeth

Rhaid i Aelodau hyrwyddo a chefnogi'r egwyddorion hyn drwy arweinyddiaeth ac esiampl er mwyn hybu hyder y cyhoedd yn eu rôl ac yn yr awdurdod. Rhaid iddynt barchu didueddrwydd a chywirdeb swyddogion statudol yr awdurdod a'i gyflogeion eraill.

- 1.46 Mae'r Cod yn cyd-fynd â'r Egwyddorion hyn ac yn darparu ar gyfer eu rhoi ar waith yn ymarferol. Mae'r Egwyddorion yn cynnig sail gadarn i'ch ymddygiad yn y swydd ac rwy'n annog aelodau i'w hystyried **bob amser**. O ystyried y cysylltiad agos rhwng yr Egwyddorion a'r Cod, os ydych yn dilyn yr Egwyddorion fel sail i'ch ymddygiad, rydych yn llai tebygol o ymddwyn mewn ffordd a fydd yn golygu eich bod yn methu cydymffurfio â'r Cod.

Penderfynu pryd mae'r Cod yn berthnasol i chi
Gweler paragraffau 2 a 3



- 1.47 Mae gan Aelodau hawl i breifatrwydd yn eu bywydau personol, ac mae llawer o ddarpariaethau'r Cod yn berthnasol i chi dim ond pan fyddwch yn gweithredu yn eich rôl fel aelod neu'n gweithredu fel cynrychiolydd eich Cyngor. Fodd bynnag, mae'r cyhoedd, a hynny'n briodol, yn disgwyl safonau uchel gan y rhai sy'n eu cynrychioli mewn swyddi cyhoeddus a bydd eich ymddygiad yn eich bywyd preifat yn dylanwadu ar sut yr ydych yn cael eich gweld fel cynghorydd. O ganlyniad, gan y gall fod amgylchiadau lle gall eich ymddygiad yn eich bywyd preifat effeithio ar enw da a chywirdeb eich Cyngor, mae rhai o ddarpariaethau'r Cod yn berthnasol i chi bob amser.
- 1.48 Wrth ddod i benderfyniad ynghylch a yw'r Cod yn berthnasol i chi ar adeg benodol, byddaf yn ystyried yr amgylchiadau penodol a natur eich ymddygiad bryd hynny. Cyn ystyried eich rhwymedigaethau o dan y Cod, dylech ystyried yn gyntaf a yw'r Cod yn gymwys ac, os felly, pa ddarpariaethau sy'n berthnasol.

Pryd mae'r Cod yn berthnasol?

1.49 Mae'r Cod yn berthnasol:

- **Pryd bynnag y byddwch yn gweithredu yn rhinwedd eich swydd swyddogol**, gan gynnwys pryd bynnag y byddwch yn cynnal busnes eich Cyngor neu'n gweithredu ar ei ran, yn honni eich bod yn gweithredu ar ei ran, neu'n rhoi'r argraff eich bod yn gweithredu ar ei ran, yn rhinwedd eich swydd swyddogol fel aelod neu fel cynrychiolydd eich Cyngor (paragraff 2(1)(a)-(c)).
- **Ar unrhyw adeg**, os ydych yn ymddwyn mewn modd y gellid yn rhesymol ystyried ei fod yn dwyn **anfri** ar eich swydd neu'ch awdurdod, neu os ydych yn **defnyddio neu'n ceisio defnyddio eich swydd yn amhriodol i gael mantais neu osgoi anfantais** i chi'ch hun neu unrhyw un arall, neu os byddwch yn **camddefnyddio adnoddau eich Cyngor** (paragraffau 2(1)(d), 6(1)(a) a 7).

1.50 **Pan fyddwch yn gweithredu fel cynrychiolydd eich Cyngor ar awdurdod perthnasol arall, neu unrhyw gorff arall, rhaid i chi, wrth weithredu ar ran yr awdurdod arall hwnnw, gydymffurfio â'i god ymddygiad** (paragraff 3(a)). Pan gewch eich enwebu gan eich Cyngor fel ymddiriedolwr elusen mae'n ofynnol i chi wrth weithredu felly i wneud hynny er lles gorau'r elusen honno, yn unol â chyfraith elusennau a'r canllawiau a luniwyd gan y Comisiwn Elusennau (gweler ei wefan: www.gov.uk/government/organisations/charity-commission).

1.51 **Os ydych yn gweithredu fel cynrychiolydd eich Cyngor ar gorff arall, er enghraifft ar bwyllgor digwyddiadau, nad oes ganddo god ymddygiad sy'n berthnasol i'w aelodau, rhaid i chi gydymffurfio â Chod eich Cyngor eich hun** oni bai ei fod yn gwrthdaro ag unrhyw ofynion cyfreithiol y mae'n rhaid i'r corff arall gydymffurfio â hwy (paragraff 3(b)).

1.52 Os ydych yn cyfeirio atoch chi eich hun fel 'cynghorydd' mewn unrhyw fath o ohebiaeth, bydd y Cod yn berthnasol i chi. Mae hyn yn berthnasol wrth sgwrsio, yn ysgrifenedig, neu yn y ffordd rydych yn defnyddio cyfryngau electronig. Rwyf wedi gweld cynnydd sylweddol mewn cwynion ynghylch defnyddio Facebook, blogiau a Twitter. Os ydych yn cyfeirio at eich rôl fel

cynghorydd mewn unrhyw ffordd neu os oes cysylltiad clir rhwng eich sylwadau a'ch rôl, yna bydd y Cod yn berthnasol i unrhyw sylwadau a wnewch yno. Hyd yn oed os nad ydych yn cyfeirio at eich rôl fel cynghorydd, efallai y bydd eich sylwadau'n dwyn anfri ar eich swydd neu awdurdod ac felly gallent dorri paragraff 6(1)(a) y Cod.

1.53 Mae Cymdeithas Llywodraeth Leol Cymru wedi llunio canllawiau defnyddiol ar gyfryngau cymdeithasol o'r enw "Cyfryngau Cymdeithasol: Canllaw i Gynghorwyr". Nod y canllawiau yw rhoi syniad cliriach i chi ynglŷn â sut y gallwch ddefnyddio'r cyfryngau cymdeithasol, y peryglon posibl a sut i'w hosgoi. Mae ar gael ar ei wefan ar www.wlga.wales neu drwy ffonio 029 2046 8600.

1.54 Os cewch eich atal o'ch swydd am unrhyw reswm, rhaid i chi barhau i gadw at yr elfennau hynny o'r Cod sy'n berthnasol, yn enwedig fel y nodir ym mharagraff 2(1)(d), tra byddwch wedi'ch atal.

Enghraifft 1

Derbyniwyd cwyn bod cynghorydd yn feddw ac yn ymddwyn yn amhriodol mewn parti stryd. Cadarnhawyd nad oedd yn rhaid i'r cynghorydd gyflawni unrhyw weithred ar ran y Cyngor yn y parti. Yn fy marn i, felly, aeth i'r parti fel aelod o'r cyhoedd a gan nad oedd yn ceisio dibynnu ar ei statws fel cynghorydd mewn unrhyw ffordd dim ond paragraff 6(1)(a) (anfri) o'r Cod oedd yn berthnasol ar y pryd. Er y gallai rhai fod wedi ystyried ei hymddygiad yn amhriodol, nid oedd yn berthnasol i'w rôl fel cynghorydd ac yn fy marn i nid oedd yn dwyn anfri ar y Cyngor, felly nid oedd yn arwydd o dorri paragraff 6(1)(a). Ni ymchwiliais i'r gŵyn hon.

Enghraifft 2

Wrth weithredu'n bersonol, cafwyd aelod o gyngor sir yn euog o droseddau'n ymwneud â methiant i gadw cofnodion cywir o anifeiliaid a gwaredu carcasau anifeiliaid. Penderfynodd y Pwyllgor Safonau fod yr aelod, oherwydd difrifoldeb yr euogfarnau, wedi dwyn anfri ar yr awdurdod yn groes i baragraff 6(1)(a).

Enghraifft 3

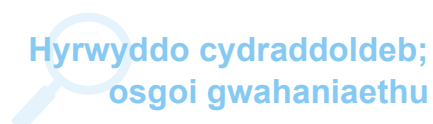
Roedd Cynghorydd Cymuned, wrth weithredu'n bersonol, wedi rhoi nifer o negeseuon ar Facebook am wleidyddion uchel eu proffil. Yn ôl y Panel Dyfarnu roedd y negeseuon hyn yn eithafol, yn fygythiol ac yn hyrwyddo trais tuag at y bobl a oedd yn cael eu crybwyll yn y negeseuon. Nododd y Panel, er bod disgwyl i wleidyddion fod yn “groendew” ac arddangos mwy o oddefgarwch na dinasyddion cyffredin, ni ddylai goddefiant o'r fath orfod ymestyn i sylwadau personol, ymfflamychol a dybryd fel y rheini a oedd wedi cael eu hysgrifennu. Canfu'r Panel nad oedd y sylwadau'n 'ddatganiad gwleidyddol', a allai gael ei warchod o dan Siarter Hawliau Dynol Ewrop (ECHR), a'u bod yn ddigon difrifol eu natur i ddwyn anfri ar swydd yr aelod a'r Cyngor yn groes i baragraff 6(1)(a).

Penderfynodd y Panel, yn unol â pharagraff 2(1)(d) o'r Cod, fod y gofyniad ym mharagraff 6(1)(a) i'r Cynghorydd beidio â dwyn anfri ar ei swydd neu ei awdurdod yn berthnasol, ni waeth a oedd yn gweithredu'n bersonol. Gan fod y sylwadau wedi'u gwneud yn breifat ac nad oeddent yn cynnwys mynegiant gwleidyddol, nid oeddent yn denu'r warchodaeth uwch a roddir i wleidyddion o dan yr ECHR. Fodd bynnag, daeth y Panel i'r casgliad, hyd yn oed pe bai gwell amddiffyniad wedi bod yn berthnasol, bod y sylwadau mor eithafol a dybryd fel y byddai modd cyfiawnhau canfyddiad o dorri paragraff 6(1)(a) o'r Cod..

2 Rhwymedigaethau cyffredinol o dan y Cod Ymddygiad

- 2.1 Eich cyfrifoldeb chi yw ystyried pa ddarpariaethau o'r Cod a all fod yn gymwys ar unrhyw adeg benodol a gweithredu yn unol â'ch rhwymedigaethau o dan ddarpariaethau'r Cod. Rwyf wedi cyfeirio at bob paragraff isod i roi rhywfaint o arweiniad i chi ar eich rhwymedigaethau cyffredinol.

Cydraddoldeb
Gweler paragraff 4(a)



- 2.2 Rhaid i chi gyflawni eich dyletswyddau gan roi sylw dyledus i'r egwyddor y dylid sicrhau cyfle cyfartal i bawb waeth beth fo'u rhyw, hil, anabledd, cyfeiriadedd rhywiol, oedran neu grefydd.

Mae'r rhwymedigaeth hon yn sail i'r egwyddor bod yn rhaid i aelodau roi sylw dyledus i'r angen i hyrwyddo cyfle cyfartal i bawb.

2.3 Dylech bob amser geisio osgoi gwahaniaethu. Mae pedwar prif fath o wahaniaethu:

- Gwahaniaethu uniongyrchol: trin pobl yn wahanol oherwydd eu rhyw, hil, anabledd, cyfeiriadedd rhywiol, oedran neu grefydd.
- Gwahaniaethu anuniongyrchol: triniaeth nad yw'n ymddangos ei bod yn gwahaniaethu rhwng pobl oherwydd eu rhyw, hil, anabledd, cyfeiriadedd rhywiol, oedran neu grefydd, ond sy'n eu rhoi o dan anfantais anghymesur.
- Aflonyddu: cymryd rhan mewn ymddygiad annymunol ar sail rhyw, hil, anabledd, cyfeiriadedd rhywiol, oedran neu grefydd, sy'n torri urddas rhywun arall neu'n creu amgylchedd gelyniaethus, diraddiol, cywilyddus neu sarhaus.
- Erledigaeth: trin rhywun yn llai ffafriol am ei fod wedi cwyno am wahaniaethu, wedi dwyn achos am wahaniaethu, neu wedi bod yn gysylltiedig â chwyno am wahaniaethu neu gyflwyno achosion o wahaniaethu.

2.4 Mae Deddf Cydraddoldeb 2010 (fel y'i diwygiwyd) yn atgyfnerthu pwysigrwydd y rhan hon o'r Cod. Mae'n gosod dyletswyddau cadarnhaol i ddileu gwahaniaethu ac aflonyddu anghyfreithlon ac i hyrwyddo cydraddoldeb. O dan gyfreithiau cydraddoldeb, efallai y bydd eich Cyngor yn atebol am unrhyw weithredoedd gwahaniaethol yr ydych yn eu cyflawni. Bydd hyn yn berthnasol os byddwch yn gwneud rhywbeth yn rhinwedd eich swydd swyddogol mewn modd gwahaniaethol.

2.5 Rhaid i chi fod yn ofalus i beidio â gweithredu mewn ffordd a allai fod yn gyfystyr ag unrhyw un o'r mathau o wahaniaethu sydd wedi'u gwahardd, neu wneud unrhyw beth sy'n llesteirio'r modd y mae eich Cyngor yn cyflawni ei ddyletswyddau cadarnhaol o dan gyfreithiau cydraddoldeb. Gall ymddygiad o'r fath achosi i'ch Cyngor dorri'r gyfraith, ac efallai y cewch eich hun yn destun cwyn eich bod wedi torri'r paragraff hwn o'r Cod.

- 2.6 Rhaid i chi gofio hefyd, bob amser, gan gynnwys wrth weithredu yn eich swydd breifat, na ddylech weithredu mewn ffordd a fyddai'n dwyn anfri ar eich Cyngor. Mae'n debygol y byddai cymryd rhan mewn ymddygiad y gellid ystyried ei fod yn torri'r Ddeddf Cydraddoldeb yn eich swydd breifat yn perthyn i'r categori hwn.

Enghraifft 4

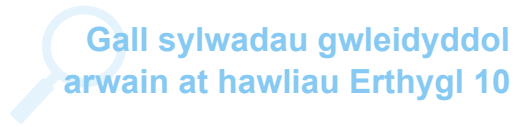
Roedd aelod o Gyngor Sir yn aelod o Banel Recriwtio'r Cyngor i benodi Prif Weithredwr newydd. Roedd pum ymgeisydd ar y rhestr fer. Ar ôl i un ymgeisydd orffen ei gyflwyniad a gadael yr ystafell dywedodd yr aelod "ymgeisydd da, biti ei fod yn ddu".

Penderfynodd Panel Dyfarnu Cymru fod paragraff 4(a) (cyfle cyfartal) o'r Cod wedi'i dorri a bod yr aelod wedi dwyn anfri ar swydd yr aelod a'i awdurdod, yn groes i baragraff 6(1)(a) o'r Cod.

Enghraifft 5

Anfonodd aelod o gyngor bwrdeistref sirol nifer o negeseuon ebost yn herio gallu swyddog o'r Cyngor i gyflawni ei rôl oherwydd honiad di-sail o afiechyd ac anabledd hysbys, heb dystiolaeth feddygol wrthrychol. Penderfynodd y Panel Dyfarnu fod methu deall a gwerthfawrogi hawl y swyddog i breifatrwydd, lledaenu gwybodaeth feddygol breifat yn eang a dyfalu ynghylch datblygiad y cyflwr yn dangos methiant i gadw at yr egwyddor y dylid sicrhau cyfle cyfartal i bawb, waeth beth fo'u hanabledd. Drwy ei weithredoedd, roedd yn amlwg mai barn yr aelod oedd na ddylid cyflogi'r swyddog yn ei rôl oherwydd ei anabledd. Penderfynodd y Panel fod yr aelod wedi torri paragraff 4(a) (cyfle cyfartal) o'r Cod.

Trin eraill â pharch ac ystyriaeth Gweler paragraff 4(b)



- 2.7 **Wrth ymgymryd â'ch rôl fel aelod, rhaid i chi ddangos parch ac ystyriaeth tuag at eraill.** Rwy'n disgwyl i aelodau roi'r un cwrteisi ac ystyriaeth i'r cyhoedd, cydweithwyr, gwrthwynebwyr a swyddogion ag y maent yn eu dangos i eraill yn eu bywydau bob dydd. Nid yw hyn yn golygu na allwch gymryd rhan mewn dadl gadarn gyda gwrthwynebwyr gwleidyddol, ond rhaid ei fesur.
- 2.8 Mae Erthygl 10 o'r Siarter Hawliau Dynol Ewrop (ECHR) yn rhoi hawl i ryddid mynegiant a gwybodaeth, yn amodol ar gyfyngiadau penodol. Mae rhyddid mynegiant yn hawl sy'n berthnasol i'r holl wybodaeth a syniadau, nid dim ond y rhai sy'n cael eu hystyried yn ffafriol. Fodd bynnag, mae'n hawl y gellir ei chyfyngu mewn rhai amgylchiadau, er enghraifft, i ddiogelu hawliau a buddiannau pobl eraill.
- 2.9 Mae eich rhyddid mynegiant fel aelod yn denu gwell amddiffyniad pan fyddwch yn gwneud sylwadau gwleidyddol eu natur. Felly, ystyrir bod beirniadu syniadau a barn y gwrthbleidiau yn rhan o ddadl ddemocrataidd, ac mae'n annhebygol y byddai sylwadau o'r fath byth yn cael eu hystyried fel rhai sy'n torri'r Cod.
- 2.10 Nid yw sylwadau "gwleidyddol" wedi'u cyfyngu i'r rhai a wneir yng nghyfarfodydd y cyngor ac, er enghraifft, maent yn cynnwys sylwadau y gall aelodau eu gwneud yn gyffredinol ar bolisïau eu Cyngor neu am eu gwrthwynebwyr gwleidyddol. Felly, oni bai bod y sylwadau'n sarhaus neu'n warthus iawn, mae'n annhebygol y byddaf yn ymchwilio i gŵyn am sylwadau a wnaethpwyd yn y cyd-destun hwn a byddaf yn awgrymu bod angen i'r aelod sydd wedi'i dramgwyddo fod yn fwy "croendew", fel y nodir gan yr Uchel Lys.
- 2.11 Efallai y byddaf hefyd yn gwrthod ymchwilio i gŵyn lle mae'r aelod wedi codi materion "gwleidyddol" gyda swyddogion, er enghraifft, Clerc cyngor. Fodd bynnag, ni fyddai hyn yn cynnwys bygythiadau i sefyllfa neu les swyddog. Mae cyfraith achosion ddiweddar wedi cadarnhau y dylai swyddogion cyngor gael eu hamddiffyn rhag sylwadau diangen a allai gael effaith andwyol ar brosesau gweinyddu da ac mae'n datgan ei bod er budd y cyhoedd nad yw

swyddogion yn destun sylwadau diangen sy'n eu rhwystro rhag cyflawni eu dyletswyddau neu danseilio hyder y cyhoedd yn y weinyddiaeth. Wedi dweud hynny, bydd disgwyl hefyd i swyddogion sydd mewn swyddi uwch, fel Prif Weithredwyr neu brif gyngor, fod yn fwy cadarn. Fodd bynnag, rwyf yn bryderus ynghylch nifer y cwynion yr wyf wedi'u cael sy'n honni ymddygiad amhriodol gan rai cynghorwyr cymuned tuag at Clerc eu Cyngor. O ystyried union raddfa a natur cynghorau cymuned a thref, mae gwahaniaeth i'w nodi ynghylch rôl a statws Prif Weithredwr neu uwch swyddog arall mewn prif gyngor a rôl Clerc. Byddaf yn ystyried yn ofalus unrhyw gwynion am ymddygiad amhriodol honedig gan aelodau tuag at Glercod, a byddaf yn ymchwilio i'r cwynion hynny a gefnogir gan dystiolaeth briodol bod aelod wedi mynd y tu hwnt i'r hyn y gellid ei ystyried yn her resymol.

- 2.12 Er fy mod yn cydnabod y gall dadl wleidyddol, ar adegau, fynd yn danbaid, ni ddylid defnyddio'r hawl i ryddid mynegiant fel esgus dros ymddygiad gwael yn gyffredinol. Gall ymddygiad gwael o'r fath amharu ar rôl aelodau yng ngolwg y cyhoedd.
- 2.13 Wrth ystyried cwynion o'r fath, byddaf yn ystyried amgylchiadau penodol yr achos; a oedd gan yr aelod hawl, yn fy marn i, i holi'r swyddog dan sylw, a oedd ymgais i fygwth neu danseilio'r swyddog a chynnwys a chyd-destun yr hyn a ddywedwyd.

Enghraifft 6

Penderfynodd y Pwyllgor Safonau fod Cadeirydd Cyngor Cymuned wedi anfon nifer o negeseuon ebost yn cynnwys sylwadau beirniadol amhriodol at aelod arall o'r Cyngor. Cafodd dwy o'r negeseuon ebost, gan gynnwys un a oedd yn cynnwys sylwadau bychanus am arferion hylendid yr aelod, eu copïo i aelodau eraill o'r Cyngor. Cadarnhaodd un ebost fod y Cadeirydd wedi dweud wrth y Clerc i beidio â derbyn negeseuon ebost pellach gan yr aelod oherwydd ei "sylwadau coeglyd ac ymosodol", nes bod yr aelod "wedi dysgu sut i ymddwyn a chyfleu [ei hun] mewn modd sy'n addas i gynghorydd." Anfonodd y Cadeirydd ebost beirniadol o'r aelod hefyd at aelod o'r cyhoedd. Penderfynodd y Pwyllgor Safonau fod y negeseuon ebost yn gyfystyr â methiant i ddangos parch ac ystyriaeth i'r aelod arall, yn groes i baragraff 4(b) o'r Cod, ac wedi dwyn anfri ar y Cyngor yn groes i baragraff 6(1)(a).

Canfu Tribiwnlys Apêl Panel Dyfarnu Cymru fod y Cadeirydd wedi anfon dwy o'r negeseuon ebost fel rhai personol yn hytrach na rhai swyddogol. Ystyriodd y Tribiwnlys yr holl negeseuon ebost a oedd yn cynnwys ymosodiad ar ryw ffurf neu'i gilydd ar hawliau ac enw da'r aelod arall. Fodd bynnag, penderfynodd y Tribiwnlys, er eu bod yn cynnwys gwrthdaro, nad oedd y sylwadau'n sarhaus ac roeddent yn wleidyddol eu natur yn bennaf ac yn sicrhau gwell amddiffyniad i Erthygl 10 o'r ECHR. Penderfynodd y Tribiwnlys mai bwriad yr ebost am arferion hylendid yr aelod oedd tynnu coes ac nad oedd wedi'i anfon yn faleisus, er ei fod yn cydnabod y gallai'r aelod fod wedi'i ystyried felly. Penderfynodd y Tribiwnlys hefyd fod gwahardd yr aelod a oedd yn cyfathrebu â'r Clerc yn ymgais wirioneddol i amddiffyn y Clerc rhag negeseuon ebost amhriodol gan yr aelod. Cafodd penderfyniad y Pwyllgor Safonau ei wrthdroi a chafodd y gosb ei diddymu.

Enghraifft 7

Ysgrifennodd aelod o Gyngor Tref llythyr at Ddirprwy Weinidog Llywodraeth Cynulliad Cymru ar y pryd am un o gyflogeion Cyngor Sir, ac anfonodd gopi at y Cyngor hefyd. Yn y llythyr, cwestiynodd yr aelod gymhwysedd a chymhelliant y cyflogai a gwnaeth nifer o sylwadau o natur ddirmygus a phersonol am y cyflogai a'i bartneriaethau cyswllt. Cododd fater cyfunrhywiol a chyfeiriodd ato fel "anabledd enwog" a bod pobl hoyw yn "elynyon y mae angen eu dileu".

Penderfynodd y Panel Dyfarnu fod yr aelod wedi torri amodau paragraff 4(b) o'r Cod gan ei fod wedi methu dangos parch ac ystyriaeth tuag at eraill. Nododd hefyd fod ei ymddygiad wedi dwyn anfri ar swydd yr aelod yn groes i baragraff 6(1)(a) o'r Cod.

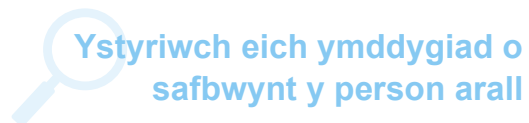
Enghraifft 8

Cododd Cadeirydd Cyngor Cymuned gŵyn mewn cyfarfod o'r Cyngor nad oedd wedi gweld testun llythyr cyn iddo gael ei gyhoeddi (fel y cytunwyd yn flaenorol) yn ei enw gan y Clerc. Roedd y Cadeirydd yn anhapus gyda chynnwys y llythyr pan welodd ef yn y pen draw. Honnwyd ei bod yn amhriodol iddo godi'r mater, heb rybudd, mewn fforwm cyhoeddus ac wrth wneud hynny roedd wedi cynhyrfu a bychanu'r Clerc yn gyhoeddus. Daeth Pwyllgor Safonau i'r casgliad nad oedd yn amhriodol i'r aelod godi'r mater

mewn cyfarfod cyhoeddus fel y gellid nodi ei farn yn gyhoeddus. Roedd y Pwyllgor Safonau o'r farn nad oedd ei ddull o holi a'i agwedd yn dangos methiant i ddangos parch ac ystyriaeth i'r Clerc, ei fwriad oedd sicrhau bod buddiannau'r Cyngor yn cael eu diogelu a bod ei bryderon am gynnwys y llythyr yn cael sylw. Felly, penderfynodd y Pwyllgor Safonau na fu unrhyw doriad o ran yr agwedd hon ar y gŵyn.

(Gweler paragraff 4(c) isod am ragor o enghreifftiau)

Bwlio ac aflonyddu Gweler paragraff 4(c)



2.14 Ni ddylech fwlio nac aflonyddu ar unrhyw un, gan gynnwys cynghorwyr eraill, swyddogion y cyngor (y Clerc neu'r Swyddog Priodol) neu aelodau o'r cyhoedd. Mae aflonyddu'n ymddygiad rheolaidd sy'n peri gofid neu'n cythruddo pobl. Gellir nodweddu bwlio fel ymddygiad bygythiol, brawychus, maleisus, sarhaus neu fychanus. Gall ymddygiad o'r fath ddigwydd unwaith neu fod yn rhan o batrwm ymddygiad wedi'i gyfeirio at berson gwannach, neu berson y mae gennych ryw faint o ddylanwad gwirioneddol neu ganfyddedig drosto. Nod bwlio yw tanseilio unigolyn neu grŵp o unigolion, mae'n niweidiol i'w hyder a'u gallu, a gall effeithio'n andwyol ar eu hiechyd.

2.15 Wrth ystyried honiadau o fwlio ac aflonyddu, byddaf yn ystyried safbwynt y dioddefwr honedig, ac a oedd yr aelod yn bwriadu i'w weithredoedd fod yn fwlio. Byddaf hefyd yn ystyried a oedd gan yr unigolyn hawl rhesymol i gredu ei fod yn cael ei fwlio. Mae bwlio'n aml yn cael ei wneud wyneb yn wyneb ond, rydym yn gweld achosion cynyddol o fwlio mewn print neu ddefnyddio cyfryngau electronig. Mae'r safonau ymddygiad a ddisgwyllir yr un fath, p'un ai a ydych yn mynegi eich hun ar lafar neu'n ysgrifenedig.

Enghraifft 9

Roedd Cynghorydd Cymuned yn anghytuno â threfniadau'r Cyngor Sir ar gyfer gorfodi achosion o dorri amodau parcio yn y dref. Defnyddiodd y Cynghorydd iaith amharchus a difriol ac fe wnaeth ymddwyn mewn modd a oedd yn gyfystyr â bwlio a chododd ofn ar Swyddogion Gorfodi Sifil y Cyngor ar bedwar achlysur. Ceisiodd hefyd ddefnyddio ei swydd fel cynghorydd yn

amhriodol yng nghyswllt trosedd parcio. Penderfynodd Pwyllgor Safonau fod y Cyngorydd wedi torri paragraff 4(c) o'r Cod, gan ei fod wedi ymddwyn yn fygythiol tuag at weithwyr y Cyngor Sir. Sefydlodd y Pwyllgor Safonau hefyd fod y Cyngorydd wedi torri paragraffau 4(b) (parch ac ystyriaeth), 7(a) (defnydd amhriodol o swydd) a 6(1)(a) (anfri) o'r Cod.

Enghraifft 10

Ffoniodd aelod o Gyngor Sir gartref gofal preifat a chanddo contract i ddarparu gwasanaethau i'r Cyngor a dweud ei fod am ymweld â'r cartref y diwrnod hwnnw i weld plentyn yn ei ofal. Dywedodd gweithiwr gofal na allai wneud hynny, gan nad oedd ei enw ar gynllun gofal y plentyn. Dywedodd yr aelod y byddai'n ymweld y diwrnod hwnnw gyda chydweithiwr. Dywedwyd wrtho y byddai'r heddlu'n cael eu galw pe bai'n gwneud hynny. Yn ddiweddarach, aeth yr aelod i brif swyddfa'r cartref gofal ar ôl cael gwahoddiad gan dad y plentyn i'w gefnogi, gyda'r nod o fynd i gyfarfod therapi a drefnwyd. Cafodd y cyfarfod therapi ei ganslo gan fod yr aelod yn bresennol heb awdurdod. Penderfynwyd bod gweithredoedd yr aelod yn mynd yn groes i 'Brotocol ar Rôl Aelodau Etholedig mewn Diogelu Plant ac Oedolion Agored i Niwed' a fabwysiadwyd gan ei Gyngor. Penderfynodd Pwyllgor Safonau'r Cyngor fod prosesau rhyngweithio'r aelod â staff y cartref gofal wedi mynd yn fwyfwy gelyniaethus. Bwriad ei ymddygiad yn ystod yr alwad ffôn oedd tanseilio'r gweithiwr gofal yn ei rôl a rhoi pwysau arni i ganiatáu iddo ymweld â'r cartref gofal. Penderfynodd y Pwyllgor Safonau fod anghydbwysedd pŵer rhwng y gweithiwr gofal a'r aelod, a oedd wedi ceisio defnyddio ei swydd yn amhriodol mewn ymgais i gael mynediad at y plentyn. Nododd y Pwyllgor Safonau fod yr aelod wedi defnyddio ymddygiad bwlio ac aflonyddu yn groes i baragraff 4(c) o'r Cod.

- 2.16 Mae angen i chi sicrhau nad yw eich ymddygiad yn croesi'r llinell rhwng bod yn benderfynol a bwlio. Ni ellir cael rheolau pendant sy'n rheoli pob set o amgylchiadau, ond bydd statws cymharol y swyddog yn berthnasol mewn rhai achosion. Fel yr amlinellwyd yn fy sylwadau am baragraff 4(b) (parch ac ystyriaeth) o'r Cod, gall uwch swyddogion mewn prif gynghorau fod yn rhan o drafodaeth gadarn gydag aelodau a bod mewn sefyllfa dda i roi eu safbwynt eu hunain yn rymus. Fodd bynnag, nid yw'r un peth o reidrwydd yn wir am y Clerc yng nghyd-destun cynghorau cymuned a thref ac mae angen i aelodau fod yn ymwybodol o hyn. Nid yw hyn yn golygu fy mod yn esgusodi

bwlio gan uwch swyddogion, ond fel arfer y mwyaf yw'r gwahaniaeth pŵer rhwng y swyddog a'r aelod, y mwyaf tebygol y bydd y swyddog yn ystyried ymddygiad fel bwlio.

- 2.17 Mae'r Uchel Lys wedi canfod bod diddordeb cyhoeddus mewn diogelu hyder y cyhoedd mewn gweision cyhoeddus heb eu hethol y dylid ei gydbwysu yn erbyn buddiannau trafodaeth agored ar faterion sy'n peri pryder i'r cyhoedd. Nododd hefyd y dylai pob aelod barchu'r ymddiriedaeth a'r hyder rhyngddynt hwy a'r swyddogion sy'n hanfodol i brosesau gweinyddu da.
- 2.18 Dylai fod gan eich Cyngor lleol ddull priodol ar gyfer mynegi pryder am berfformiad swyddog ac mae'n bwysig eich bod yn codi materion ynghylch perfformiad gwael yn y ffordd gywir a'r ffordd priodol. Nid yw'n dderbyniol codi materion o'r fath yng nghyd-destun cyfarfod ag eraill yn bresennol, yn enwedig os ydynt yn dod o gyrff allanol neu'n aelodau o'r cyhoedd. Nid yw'n dderbyniol ychwaith gwneud hynny yn y cyfryngau, yn eich cyhoeddiadau eich hun na defnyddio blogiau, Twitter, Facebook neu ddulliau electronig eraill. Os yw eich beirniadaeth yn ymosodiad personol neu o natur sarhaus, rydych yn debygol o groesi llinell o ran yr hyn sy'n ymddygiad derbyniol.
- 2.19 Mae Panel Dyfarnu Cymru a'r pwyllgorau safonau wedi canfod nifer o ganfyddiadau yn erbyn aelodau sydd wedi ceisio defnyddio eu grym yn amhriodol o'i gymharu â swyddogion iau i ddylanwadu ar weithredoedd y swyddogion hynny, neu sydd wedi gwneud sylwadau diangen am berfformiad neu weithredoedd swyddogion.

Enghraifft 11

Yn ystod trafodaeth mewn cyfarfod cyhoeddus ar fater amherthnasol, cododd aelod o Gyngor Cymuned gwestiynau gerbron y Cyngor am y Clerc a oedd yn bersonol ac a oedd yn canolbwyntio ar gydnabyddiaeth ariannol, treuliau, yr oriau roedd y Clerc wedi'u gweithio a galwedigaethau eraill. Roedd hyn yn groes i reolau sefydlog y Cyngor, a oedd yn nodi na ddylid ystyried unrhyw gwestiynau yn ymwneud â phenodi, ymddygiad a chydabyddiaeth ariannol unrhyw un a gyflogir gan y Cyngor, ymhlith pethau eraill, nes bod y Cyngor wedi penderfynu a ddylid eithrio'r wasg a'r cyhoedd ai peidio.

Penderfynodd Pwyllgor Safonau nad oedd yn briodol i'r aelod fod wedi codi'r mater mewn cyfarfod cyhoeddus, ac y dylid bod wedi'i ystyried yn breifat. Daeth y Pwyllgor Safonau i'r casgliad bod yr aelod wedi achosi embaras a gofid i'r Clerc a'i fod wedi dangos diffyg parch ac ystyriaeth iddi, yn groes i baragraff 4(b) o'r Cod. Nid oedd y weithred gan yr aelod yn ddull ymddygiad parhaus, ond yn ddigwyddiad untro wedi'i gyfeirio at unigolyn mewn sefyllfa wannach o ran grym. O'r herwydd, gellid hefyd ei ystyried yn rhesymol fel bwlio, yn groes i baragraff 4(c) o'r Cod.

Enghraifft 12

Anfonodd aelod o Gyngor Sir ebost beirniadol at Bennaeth Gwasanaeth swyddog a chopio'r swyddog a nifer o aelodau eraill o'r Cyngor yn y neges. Yn yr ebost, disgrifiodd yr aelod y swyddog fel un 'trahaus, diog, a chanddo nam ar ei feddwl ac sy'n ddiwerth ers blynyddoedd.' Gofynnodd yr aelod pam nad oedd y swyddog yn cael ei ddal yn atebol a nododd nad oedd y swyddog yn haeddu ei gyflog. Anfonodd yr aelod ebost arall at y swyddog dan sylw a phostio neges 'Twitter' ar y cyfryngau cymdeithasol lle cyfeiriodd at yr ymchwiliad gan fy swyddfa fel a ganlyn: 'Fy mhechod; beirniadu swyddog Ugg DIOG!'. Arweiniodd effaith y negeseuon ebost y swyddog i ofyn am gymorth meddygol a chymorth arall ac arweiniodd at gymryd absenoldeb oherwydd salwch ar sail straen. Nododd y Panel Dyfarnu fod y negeseuon ebost a'r neges Twitter yn gwbl ddiangen ac y byddent wedi cael effaith niweidiol ar allu'r swyddog i gyflawni ei rôl. Nid oedd yr aelod wedi codi proffesiynoldeb y swyddog gydag uwch reolwyr o'r blaen. Nododd y Panel fod ymddygiad yr aelod yn gyfystyr â thorri paragraff 4(b) (parch ac ystyriaeth). Er nad oedd yn aflonyddu dro ar ôl tro, nododd y Panel fod ymddygiad yr aelod hefyd yn gyfystyr â bwlio'r swyddog yn fwriadol a thorri paragraff 4(c) o'r Cod.

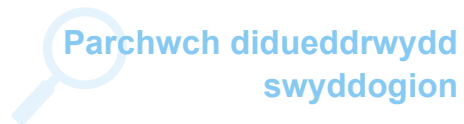
Enghraifft 13

Cefais gŵyn bod aelod o Gyngor Tref wedi ymddwyn mewn modd amharchus tuag at Glerc y Cyngor ac wedi'i fwlio wrth gwestiynu cywirdeb y cofnodion a'r cyngor a roddwyd yng nghyfarfodydd y Cyngor. Roedd tystion yn ansicr ynghylch a ellid disgrifio dull yr aelod fel cecrus a rhwystrol, ynteu a oedd yn siarad yn ddi flewyn ar dafod ac yn broffesiynol,

ond y consensws cyffredinol oedd ei fod yn cyfathrebu â phawb fel hyn ac nad oedd yn ymddangos ei fod yn gwneud hynny gyda'r Clerc yn unig.

2.20 Nid fy rôl i yw atal dadl wleidyddol gadarn. Ar ôl i mi ddadansoddi'r dystiolaeth, ni chefais fy narbwylllo bod dystiolaeth i awgrymu bod cynnwys y trafodaethau yn y cyfarfodydd yn amhriodol. Nid oedd unrhyw dystiolaeth o ymddygiad a oedd yn bersonol, yn anghwrtais nac yn sarhaus tuag at y Clerc. Nid oeddwn wedi fy narbwylllo ychwaith y byddai tŷn a chynnwys y negeseuon ebost a oedd yn ymwneud â busnes y Cyngor, er eu bod yn heriol ac yn cwestiynu pethau ar adegau, yn gyfystyr ag ymddygiad amharchus neu fwlio. Felly, deuthum i'r casgliad nad oedd angen cymryd unrhyw gamau.

Cyfaddawdu didueddrwydd swyddogion y Cyngor Gweler paragraff 4(d)



2.21 **Ni ddylech gyfaddawdu, na cheisio cyfaddawdu, didueddrwydd unrhyw un sy'n gweithio i'ch Cyngor, neu ar ei ran.** Ni ddylech gysylltu ag unrhyw un sy'n gweithio i'r Cyngor, nac ar ei ran, gyda'r bwriad o bwysio arno i gyflawni ei ddyletswyddau mewn ffordd ragfarnllyd neu bleidiol. Rhaid iddynt fod yn niwtral ac ni ddylid eu cynnal na'u perswadio i weithredu mewn ffordd a fyddai'n tanseilio eu niwtralrwydd. Er enghraifft, ni ddylech ofyn i swyddogion eich helpu i baratoi deunydd pleidiol wleidyddol, na'ch helpu gyda materion sy'n ymwneud â'ch busnes preifat. Ni ddylech ddarparu na chynnig unrhyw gymhelliant na gwobr yn gyfnewid am weithredu mewn ffordd benodol na dod i benderfyniad penodol na bygwth rhywun os nad yw'n bwriadu gweithredu mewn ffordd benodol. Os bydd aelod yn datblygu perthynas bersonol agos â swyddog, daw hyn yn fuddiant personol ac o bosibl yn rhagfarnus o dan y Cod, a allai effeithio ar eich gallu i gymryd rhan mewn rhai materion sy'n cael eu hystyried gan y Cyngor (gweler adran 3 o'r canllaw hwn).

2.22 Gallwch holi swyddogion yn gyfreithlon er mwyn deall, er enghraifft, eu rhesymau dros gynnig bod y Cyngor yn gweithredu mewn ffordd benodol neu i egluro cynnwys adroddiad y maent wedi'i ysgrifennu. Fodd bynnag, rhaid i chi beidio â cheisio eu gorfodi i weithredu'n wahanol, newid eu cyngor, na newid cynnwys adroddiad, os byddai gwneud hynny'n rhagfarnu eu huniondeb a'u niwtraliaeth broffesiynol.

Sefyllfa Ddamcaniaethol

- 2.23 Mae'r Clerc yn gyfrifol am ddyrannu rhandiroedd o restr aros, mae'r rhandiroedd yn boblogaidd iawn ac anaml iawn y bydd rhai gwag yn codi. Dywedodd y Clerc wrth y Cyngor fod rhandir wedi dod yn wag ac y byddent yn edrych ar y rhestr ac yn dyrannu'r rhandir i'r sawl a fu'n aros hiraf yn unol â gweithdrefn dyrannu rhandiroedd y Cyngor. Roedd tad Cynghorydd wedi bod yn aros am rhandir ers bron i saith mlynedd.
- 2.24 Cysylltodd y Cynghorydd â'r Clerc ar ôl y cyfarfod a gofynnodd am gael gweld y rhestr. Nododd fod un person o flaen ei dad o ddim ond un mis. Gofynnodd y Cynghorydd i'r Clerc roi'r rhandir gwag i'w dad, dywedodd, gan fod cymaint o amser wedi mynd heibio ers i'w dad a'r person arall wneud cais, nad oedd y person arall yn debygol o gwestiynu pwy oedd gyntaf a, beth bynnag, ni fyddai'n anodd ail-deipio'r rhestr. Awgrymodd y Cynghorydd y byddai, yn gyfnewid am y ffafr hon, yn annog y Cyngor i edrych yn ffafriol ar yr elusen y byddai'r Clerc yn ei hawgrymu pan fyddai'n amser penderfynu ble i ddyrannu arian a fyddai'n cael ei godi ar ddiwrnod hwyl y mis canlynol. Byddwn o'r farn bod hyn yn arwydd o dorri paragraff 4(d) o'r Cod.

Enghraifft 14

Ffoniodd aelod o Gyngor Bwrdeistref Sirol a oedd wedi codi pryderon o'r blaen gyda Prif Weithredwr y Cyngor, ei Gynorthwydd Personol (y Prif Weithredwr) a'i rhoi o dan bwysau i berswadio'r Prif Weithredwr i gymryd camau penodol. Pwysodd yr aelod hefyd ar y Cynorthwydd Personol i gael mynediad at negeseuon ebost y Prif Weithredwr heb ei gyfarwyddyd penodol. Dywedodd yr aelod wrth y Cynorthwydd Personol y gallai'r Awdurdod Addysg Lleol gael ei "alw i ymyrryd" pe na bai'n gwneud yr hyn a ofynnodd. Canfu'r Panel Dyfarnu fod yr aelod wedi mynd y tu hwnt i wneud cais i'r Cynorthwydd Personol, oherwydd y natur ffyrnig yr oedd wedi cyflwyno ei ofynion, ynghyd â'r bygythiad amlwg, pe na bai'r Cynorthwydd Personol yn cymryd y camau yr oedd yn gofyn iddo eu gwneud, y byddai'r Awdurdod Addysg Lleol yn cael ei "alw i ymyrryd". Penderfynodd y Panel fod yr aelod wedi ceisio amharu ar ddiueddwydd y Cynorthwydd Personol yn groes i baragraff 4(d).

Datgelu gwybodaeth gyfrinachol Gweler paragraff 5(a)



2.25 Ni ddylech ddatgelu gwybodaeth gyfrinachol, na gwybodaeth y dylid ei hystyried yn rhesymol o natur gyfrinachol, ac eithrio yn unrhyw un o'r amgylchiadau canlynol:

- rydych wedi cael caniatâd y sawl sydd wedi'i awdurdodi i'w rhoi
- mae'n ofynnol yn ôl y gyfraith i chi wneud hynny.

2.26 Mae'r Comisiynydd Gwybodaeth wedi cyhoeddi canllawiau defnyddiol ar y Ddeddf Rhyddid Gwybodaeth a'r Ddeddf Diogelu Data sydd ar gael ar wefan y Comisiynydd yn www.ico.org.uk neu drwy ffonio 0303 123 1113. Fel cynghorydd cymuned efallai y byddwch yn gweld gwybodaeth o natur gyfrinachol neu sensitif, fel gwybodaeth bersonol neu fasnachol sensitif. Rhaid i chi gofio hefyd fod gennych, fel cynghorydd, swydd o ymddiriedaeth ac efallai y gwelwch y bydd aelodau o'r cyhoedd yn rhoi gwybodaeth i chi y dylid ei hystyried yn gyfrinachol. Dylech bob amser gadarnhau (lle bo'n bosibl cael cytundeb ysgrifenedig) bod gennych ganiatâd y person i ddatgelu gwybodaeth o'r fath cyn gwneud hynny. Fel rheol gyffredinol, dylech drin eitemau a drafodir yn adrannau cyfrinachol cyfarfodydd (eitemau sydd wedi'u 'heithrio') yn gyfrinachol. Yn yr un modd, mae cyngor cyfreithiol bron bob amser yn cael ei warchod gan fraint gyfreithiol ac ni ddylid ei ddatgelu.

Enghraifft 15

Derbyniodd y Cynghorydd Cymuned S ebost gan gynghorydd arall ynghylch cyflogaeth gofalwr, a oedd wedi'i farcio'n 'gyfrinachol'. Dangosodd y Cynghorydd S yr ebost i wraig y gofalwr a defnyddiwyd yr wybodaeth yn yr ebost wedyn yn erbyn y Cyngor mewn gwrandawriad tribiwnlys yn ymwneud â chyflogaeth y gofalwr. Penderfynais fod Cynghorydd S wedi torri paragraff 5(a) o'r Cod.

Enghraifft 16

Dosbarthodd aelod o Gyngor Bwrdeistref Sirol wybodaeth am gyflwr meddygol swyddog i aelodau eraill o'r Cyngor, pennaeth lleol a rhywun arall yr oedd yn gyfarwydd ag ef. Ym marn y Panel Dyfarnu, roedd yr aelod wedi datgelu gwybodaeth am iechyd y swyddog y dylid yn rhesymol ystyried ei bod o natur gyfrinachol a heb gydsyniad y swyddog, yn groes i baragraff 5(a).

- 2.27 Rwy'n disgwyl i wybodaeth sy'n cael ei rhoi i aelod yn ystod ymchwiliad gan fy swyddfa gael ei thrin yn gwbl gyfrinachol ac ni ddylid ei datgelu i unrhyw un heblaw cynghorydd cyfreithiol neu gynghorydd arall yr aelod. Os caiff yr wybodaeth ei datgelu i bobl eraill, efallai y byddaf o'r farn bod hyn yn torri'r paragraff hwn o'r Cod. Ar ben hynny, ni ddylai aelodau drafod y gŵyn gydag unrhyw un o'r tystion, boed hynny'n uniongyrchol neu'n anuniongyrchol, gan y gellir dehongli cyswllt o'r fath hefyd yn achos o dorri'r Cod.

Atal mynediad at wybodaeth Gweler paragraff 5(b)



- 2.28 **Ni ddylech atal unrhyw un rhag cael gafael ar wybodaeth y mae ganddynt hawl iddi yn ôl y gyfraith.** Mae hyn yn cynnwys gwybodaeth o dan Ddeddf Rhyddid Gwybodaeth 2000 neu'r copïau hynny o gofnodion, agendâu, adroddiadau a dogfennau eraill eich Cyngor y mae ganddynt hawl i gael mynediad atynt. I gael gwybod mwy am y mathau o wybodaeth y gall y cyhoedd gael gafael arni, cysylltwch â Swyddfa'r Comisiynydd Gwybodaeth drwy fynd i www.ico.org.uk neu drwy ffonio 0303 123 1113; neu dylech ofyn i'ch Clerc o ran ymholiadau penodol.
- 2.29 Mae unrhyw wybodaeth y byddwch yn ei llunio yn rhinwedd eich swydd swyddogol yn agored i fod yn ddarostyngedig i ofynion datgelu'r Ddeddf Rhyddid Gwybodaeth, ac efallai y bydd yn rhaid i'ch Cyngor ei rhyddhau mewn ymateb i gais. Os na fyddwch yn darparu'r wybodaeth i'r Clerc neu rywun arall sy'n delio â'r cais am wybodaeth pan ofynnir i chi, byddwch yn torri'r Cod.

2.30 Mae angen i'ch Cyngor benderfynu a ddylid datgelu gwybodaeth neu a allai gael ei chynnwys mewn esemptiad o dan y Ddeddf Rhyddid Gwybodaeth. Hyd yn oed os ydych yn credu bod yr wybodaeth sydd gennych wedi'i heithrio, rhaid i chi ei rhoi i'r sawl sy'n delio â'r cais am wybodaeth er mwyn caniatáu i'r Cyngor ddod i benderfyniad. Yn ogystal â thorri'r Cod, mae'n drosedd os caiff gwybodaeth ei dinistrio ar ôl i gais Deddf Rhyddid Gwybodaeth gael ei dderbyn.

Enghraifft 17

Gwrthododd Arweinydd Cyngor Sir roi llythyr i Swyddog Gwybodaeth y Cyngor yr oedd wedi'i ysgrifennu at Swyddfa Archwilio Cymru ar y pryd, ar ran Gweithrediaeth y Cyngor. O ganlyniad, ni allai'r Cyngor ymateb yn briodol i gais Deddf Rhyddid Gwybodaeth a arweiniodd at gyflwyno cwyn i Swyddfa'r Comisiynydd Gwybodaeth. Parhaodd yr aelod i wrthod datgelu'r llythyr er iddo gael cyngor clir a phendant gan y Swyddog Gwybodaeth. Arweiniodd y ffaith ei fod yn gwrthod datgelu'r llythyr at ganfyddiad anffafriol gan Swyddfa'r Comisiynydd Gwybodaeth. Penderfynodd y Panel Dyfarnu fod yr aelod wedi torri paragraffau 5(b) a 6(1)(a) (anfri) yng nghyswllt y mater hwn a materion cysylltiedig eraill.

Anfri

Gweler paragraff 6(1)(a)



Gall unrhyw aelod sy'n ymddwyn yn anufudd achosi anfri

2.31 **Ni ddylech ymddwyn mewn ffordd y gellid yn rhesymol ystyried ei bod yn dwyn anfri ar eich swyddfa neu awdurdod ar unrhyw adeg.** Fel aelod, mae eich gweithredoedd a'ch ymddygiad yn destun mwy o graffu na rhai aelodau cyffredin o'r cyhoedd. Dylech fod yn ymwybodol y gallai eich gweithredoedd yn eich bywyd cyhoeddus a phreifat gael effaith niweidiol ar ganfyddiad y cyhoedd o'ch swydd fel aelod, neu eich Cyngor yn ei gyfanrwydd.

2.32 Wrth ystyried a yw ymddygiad aelod yn arwydd o ddwyn anfri ar ei swydd neu ar ei awdurdod, byddaf yn ystyried ei weithredoedd o safbwynt aelod rhesymol o'r cyhoedd. Mae'n debygol y bydd gweithredoedd yr aelodau hynny mewn swyddi uwch, megis Cadeirydd Cyngor, yn denu disgwyliadau uwch ymysg y cyhoedd a mwy o graffu nag aelodau cyffredin. Felly, mae'n

fwy tebygol y bydd ymddygiad amhriodol gan aelodau o'r fath yn niweidio hyder y cyhoedd ac yn cael ei weld fel rhywbeth sy'n dwyn anfri ar eu swydd a'u Cyngor. Nid yw hyn yn golygu na all ymddygiad amhriodol gan aelodau cyffredin byth ddwyn anfri ar eu cyngor.

- 2.33 Bydd ymddygiad anonest a thwyll yn dwyn anfri ar eich Cyngor, yn ogystal ag ymddygiad sy'n arwain at gollfarn droseddol, yn enwedig os yw'n cynnwys ymddygiad anonest, bygythiol neu dreisgar, hyd yn oed os yw'r ymddygiad yn digwydd yn eich bywyd preifat.
- 2.34 Er bod gennych yr hawl i ryddid mynegiant, gellid ystyried bod gwneud beirniadaeth annheg neu anghywir o'ch Cyngor mewn maes cyhoeddus yn dwyn anfri ar eich Cyngor. Yn yr un modd, gallai negeseuon ebost amhriodol at etholwyr neu ddefnydd diofal neu anghyfrifol o gyfryngau cymdeithasol ddwyn anfri ar swydd yr aelod, o gofio rôl arweinyddiaeth gymunedol aelodau. Mae achosion a ystyriwyd gan y Panel Dyfarnu wedi dangos y bydd ymddygiad o'r fath yn aml yn cael ei ystyried yn achos difrifol o dorri'r Cod.

Enghraifft 18

Ceisiodd Cynghorydd Cymuned gael gostyngiad ar bryniant preifat o siop drwy ddweud ei fod yn cael ei brynu ar ran y Cyngor Cymuned. Pan wrthodwyd ei gais am ddisgownt, roedd yn ymddwyn yn sarhaus tuag at y perchennog a dau aelod o'i staff ac yn bygwth y busnes. Penderfynodd y Panel Dyfarnu fod yr aelod wedi ceisio cael mantais amhriodol iddo'i hun drwy gamliwio'r pryniant fel un ar ran y Cyngor, ac roedd y ffordd yr oedd yn cam-drin y staff wedi dwyn anfri ar ei swydd fel aelod.

Enghraifft 19

Cyfeiriodd aelod o Gyngor Bwrdeistref Sirol a oedd yn ysgrifennu erthyglau rheolaidd ar gyfer cyhoeddiad misol lleol yn ei erthygl at ddamwain traffig ffordd ddiweddar lle cafodd bachgen 10 oed ei anafu. Yr achwynydd oedd mam y bachgen a oedd gyda'r plentyn a anafwyd. Ar ôl cyhoeddi'r erthygl, ffoniodd y Cynghorydd a ddywedodd ei fod yn sarhaus tuag ati yn ystod yr alwad. Mewn cyfres o negeseuon ebost dilynol, dywedodd y Cynghorydd wrthi ei bod wedi "[methu] cymryd UNRHYW gyfrifoldeb am ganiatáu i'ch

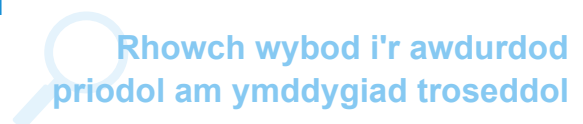
plentyn 10 oed fod allan ar ei ben ei hun", nad oedd wedi "dysgu ei mab am reolau'r ffordd fawr" ac mai ef oedd ar fai a dywedodd "peidiwch â meiddio ceisio beio eich diffygion fel rhiant arnaf i".

Penderfynodd y Panel Dyfarnu fod yr aelod wedi methu dangos parch ac ystyriaeth i'r achwynydd drwy ddefnyddio iaith amhriodol a thrwy wneud honiadau di-sail a difrifol yn seilio ei wybodaeth gyfyngedig am y ffeithiau, yn groes i baragraff 4(b). Drwy ei dôn ymosodol, ei natur fygythiol a'i honiadau difrifol yn yr ebost, mae'r aelod hefyd wedi dwyn anfri ar swydd yr aelod, yn groes i baragraff 6(1)(a).

Enghraifft 20

Wrth weithredu'n breifat, cafodd aelod o Gyngor Bwrdeistref Sirol gollfarn droseddol am ymosodiad cyffredin o ganlyniad i gyffwrdd coes menyw heb ganiatâd, a achosodd ofid iddi. Clywodd y Panel Dyfarnu fod yr aelod yn derbyn bod ei ymddygiad yn annerbyniol a'i fod wedi pledio'n euog i'r drosedd yn y Llysoedd. Penderfynodd y Panel fod y gollfarn a'r cyhoeddusrwydd negyddol a oedd yn gysylltiedig â'r achos wedi dwyn anfri ar swydd yr aelod, yn groes i baragraff 6(1)(a) o'r Cod.

Rhoi gwybod am ymddygiad troseddol Gweler paragraff 6(1)(b)



2.35 Mae'r Cod yn ei gwneud yn ofynnol i chi roi gwybod am unrhyw ymddygiad gan aelod arall, swyddog, neu unrhyw un sy'n gweithio ar ran eich Cyngor (e.e. contractwr) sydd, yn eich barn resymol chi, yn cymryd rhan mewn ymddygiad troseddol neu a allai wneud hynny. Dylid rhoi gwybod am faterion o'r fath drwy weithdrefn adrodd gyfrinachol eich Cyngor, neu'n uniongyrchol i'r awdurdod statudol priodol. Fel gydag achosion honedig o dorri'r Cod (gweler isod), ni ddylech wneud honiadau trallodus, maleisus na gwamal, y byddent ynddynt eu hunain yn achosi i chi dorri paragraff 6(1)(d) o'r Cod. Os oes gennych unrhyw amheuaeth, cysylltwch â Chlerc y Cyngor. Efallai y bydd Swyddog Monitro'r prif gyngor hefyd yn gallu rhoi cyngor.

Rhoi gwybod am achosion o dorri'r Cod

Gweler paragraff 6(1)(c)



Rhowch wybod am achosion o dorri'r Cod os oes gennych dystiolaeth uniongyrchol

- 2.36 **Os ydych yn credu'n rhesymol fod y Cod wedi'i dorri, rhaid i chi roi gwybod i Swyddog Monitro'r prif Gyngor.** Nid oes gofyniad penodol i roi gwybod i mi am y mater, er y gellir gwneud hynny ac y dylid rhoi gwybod i'm swyddfa am honiadau difrifol o dorri'r Cod.
- 2.37 Er mwyn bod â chred resymol bod toriad wedi digwydd, bydd angen i chi gael tystiolaeth uniongyrchol (gweler isod) sy'n cefnogi hyn. Os ydych yn ansicr a oes achos o dorri'r rheolau, dylech ofyn am gyngor eich Clerc neu holi'r Swyddog Monitro cyn gynted â phosibl.
- 2.38 Bydd y Clerc neu'r Swyddog Monitro yn gallu eich cyngori a yw natur yr achos honedig o dorri yn gwarantu bod y mater yn cael ei gyfeirio ataf. Os yw'r achos o dorri yn un bach neu'n un technegol, neu os nad oes tystiolaeth glir bod toriad wedi digwydd, gall eich Clerc neu'ch Swyddog Monitro roi gwybod i chi'r trothwy tebygol y byddaf yn ei osod wrth benderfynu a yw ymchwiliad yn briodol. Yn yr achosion mwyaf difrifol, gall y Clerc neu'r Swyddog Monitro, fel eithriad, benderfynu cyfeirio materion ataf yn uniongyrchol neu ar eich rhan. Yn y rhan fwyaf o achosion eraill, cewch eich cyngori i wneud hynny eich hun.
- 2.39 Os yw eich Cyngor wedi mabwysiadu'r Protocol Datrysiad Lleol Enghreifftiol ar gyfer cwynion lefel isel, gall eich Clerc neu'r Swyddog Monitro awgrymu y byddai'n fwy priodol ymdrin â'r mater drwy'r broses honno. Fi sy'n penderfynu a ddylid ymchwilio i achos o dorri ai peidio. Dylai cydbwysedd unrhyw amheuaeth bob amser ffafrio adrodd. Mae'n ddefnyddiol os ydych yn nodi pa agwedd ar y Cod sydd wedi'i thorri yn eich barn chi.
- 2.40 Wrth benderfynu a ddylwn ymchwilio i gŵyn o dorri'r Cod ai peidio, byddaf yn defnyddio'r prawf dau gam yr wyf wedi'i amlinellu yn y Cyflwyniad i'r canllawiau hyn. Dylech sicrhau eich bod yn darparu unrhyw dystiolaeth sydd ar gael i chi pan fyddwch yn gwneud cwyn, gan gynnwys cofnodion cyfarfodydd, gohebiaeth, nodiadau cyfoes neu negeseuon ebost. Os oes unigolion eraill sydd wedi gweld yr achos honedig o dorri'r Cod, dylech roi gwybod i mi pwy ydynt. Mae'r pwynt olaf hwn yn arbennig o bwysig

oherwydd, os mai dim ond gair un person sydd gennyf yn erbyn un arall, efallai na allaf ddod i'r casgliad gyda digon o sicrwydd bod digon o dystiolaeth i gyfiawnhau mynd ar drywydd y mater.

- 2.41 I roi gwybod am doriad posibl, gallwch gysylltu â'm swyddfa dros y ffôn ar 0300 790 0203, drwy anfon ebost i ask@ombudsman.wales neu drwy'r wefan yn www.ombwdsmon.cymru Mae taflen arbennig ar wneud cwynion am achosion honedig o dorri'r Cod ar gael ar gais neu ar y wefan.

Cwynion blinderus Gweler paragraff 6(1)(d)



- 2.42 **Ni ddylech wneud cwynion blinderus, maleisus na gwamal yn erbyn aelodau eraill nac unrhyw un sy'n gweithio i'ch Cyngor, neu ar ei ran.**

2.43 Rhaid i chi beidio â gwneud cwynion yn erbyn aelodau eraill, swyddogion eich Cyngor neu bobl sy'n gweithio ar ran eich Cyngor nad ydynt wedi'u seilio ar wirionedd ac sy'n cael eu hysgogi gan falais (awydd i wneud niwed iddynt) neu gan gystadleuaeth wleidyddol. Yn anffodus, cafwyd achosion lle mae aelodau wedi ceisio cyflwyno cwynion am gystadleuwyr gyda'r bwriad o'u rhoi dan anfantais, weithiau yn y cyfnod cyn etholiadau, a lle mae'r dystiolaeth o unrhyw achos o dorri yn wan neu ddim yn bodoli. Yn fy marn i, y dylid ystyried ymddygiad o'r fath yn y lle cyntaf yn unol â phroses penderfyniad lleol y Cyngor, os oes un yn ei lle.

2.44 Pan fydd manylion penodol am gwynion o'r fath yn cael eu trosglwyddo i'r wasg a'r cyfryngau lleol, gallai hyn amharu ar ymchwiliad a gall hefyd dorri'r Cod. Rhaid i chi roi gwybod i'r Swyddog Monitro neu'r prif gyngor am achosion honedig a chanddynt sylfaen dda - nid i'ch papur newydd neu orsaf radio leol. Bydd y wasg yn ymdrin yn briodol â busnes unrhyw wrandawiadau dilynol a'u canlyniadau, ac ni ddylai aelodau sy'n gwneud honiadau greu cyhoeddusrwydd cyn hyn.

2.45 Ni ddylai aelodau ddefnyddio'r Cod i fynd ar drywydd eu gwahaniaethau gwleidyddol neu breifat. Dylech hefyd osgoi gwneud cwynion nad oes ganddynt fawr ddim sylwedd, os o gwbl (cwynion gwamal) sydd wedi'u cynllunio'n bennaf i godi gwrychyn y sawl y cwynir amdano.

Enghraifft 21

Honnodd aelod o Gyngor Bwrdeistref Sirol fod Arweinydd y Cyngor wedi cynnig darparu cyfleusterau swyddfa i gynghorydd arall a'i grŵp o aelodau, petai'r cynghorydd arall hwnnw'n cefnogi'r ymgeisydd roedd yr Arweinydd yn ei ffafrio ar gyfer swydd y Prif Weithredwr. Penderfynodd y Panel Dyfarnu fod yr honiad yn ddi-sail a'i fod wedi'i gynllunio i achosi niwed i Arweinydd y Cyngor. O'r herwydd, roedd yn gŵyn flinderus a maleisus, yn groes i baragraff 6(1)(d) o'r Cod. Daeth y Panel i'r casgliad hefyd fod y cyhoeddusrwydd cysylltiedig wedi dwyn anfri ar y Cyngor yn groes i baragraff 6(1)(a).

- 2.46 Mae'r agwedd hon ar y Cod wedi bod yn broblem benodol mewn cynghorau cymuned a thref. Yn y gorffennol, bu'n rhaid i'm rhagflaenydd ohebu â Chlerc cyngor ynghylch eu pryderon cyffredin am nifer y cwynion oedd yn dod i law o ran aelodau. Fel rwyf wedi nodi eisoes, yr wyf ffinau hefyd wedi bod yn poeni am nifer y cwynion lefel isel, talu'r pwyth yn ôl sy'n dal i ddod i law gan gynghorwyr cymuned yn benodol.
- 2.47 Er ei bod yn ymddangos bod y cwynion hyn yn cael eu cyflwyno gan nifer fach o aelodau, gallant greu argraff negyddol o'r aelodau hynny a'u cynghorau ac, yn fwy cyffredinol, gallant niweidio hyder y cyhoedd yn ein haelodau etholedig. I'r pegwn eithaf, gallant hefyd gael effaith mor niweidiol ar gysylltiadau o fewn y Cyngor yn gyffredinol â'i rwystro rhag gallu cynnal ei fusnes yn effeithiol. Pan ddaeth yn amlwg bod cwynion rheolaidd aelodau yn erbyn aelodau yn cael eu cyflwyno i'm swyddfa, byddwn yn annog y cynghorau hynny i fyfyrion ar y diwylliant sydd wedi arwain at y cwynion hyn ac ystyried sut y gellid newid yr ymddygiad hwn er mwyn osgoi cwynion o'r fath.
- 2.48 Pan fyddaf yn dod o hyd i dystiolaeth sy'n awgrymu bod cwyn wedi'i gwneud i'm swyddfa nad yw'n seiliedig ar wirionedd ac sydd wedi'i hysgogi gan falais neu gystadleuaeth wleidyddol, byddaf yn ystyried bod hwn yn fater difrifol a gallaf ymchwilio i weld a ydych wedi methu cydymffurfio â'r Cod wrth gyflwyno'r gŵyn. **Mae cyflwyno cwynion blinderus, maleisus neu wamal nid yn unig yn torri'r paragraff hwn, ond gall hefyd fynd yn**

groes i'ch rhwymedigaethau eraill dan y Cod, megis y gofyniad i beidio â dwyn anfri ar eich swydd fel cynghorydd (paragraff 6(1)(a)) neu beidio â defnyddio eich swydd at ddiben amhriodol (paragraff 7(a)).

2.49 Rwy'n sylweddoli y gall fod yn rhwystredig os bydd aelod o'r cyhoedd yn cyflwyno cwynion rheolaidd yn eich erbyn sydd, yn eich barn chi, yn flinderus neu'n wamal eu natur. Nid ydynt yn ddarostyngedig i'r Cod ac mae'n ofynnol i mi ystyried pob cwyn yn ôl ei deilyngdod ei hun. Fodd bynnag, mae'n annhebygol y byddai cwynion o'r fath yn pasio fy mhrawf dau gam ac yn cael eu derbyn i'w harchwilio.

Cydweithredu ag ymchwiliadau
Gweler paragraff 6(2)

 **Rhaid i chi gydweithredu ag ymchwiliadau**

2.50 **Rhaid i chi gydweithredu ag ymchwiliad pan fydd yn cael ei gynnal gennyf fi neu gan Swyddog Monitro'r prif gyngor ar gyfer yr ardal gan ddefnyddio ein pwerau statudol.** Mae peidio â gwneud hynny ynddo'i hun yn torri'r Cod. Mae hyn yn golygu y dylech ymateb yn brydlon i bob gohebiaeth a galwad ffôn, sicrhau eich bod ar gael i'ch cyfweld os oes angen a sicrhau bod copïau o unrhyw ddogfennau y gofynnwyd amdanynt ar gael, gan gynnwys gohebiaeth electronig fel negeseuon ebost a thestunau. Byddai'n ddefnyddiol pe gallech nodi unrhyw bryderon a allai fod gennych yn ystod yr ymchwiliad fel y gellir datrys y rhain yn brydlon. Bydd fy swyddfa a'r Swyddog Monitro yn gwneud lwfansau rhesymol ar gyfer pwysau brys yr ydych yn eu hwynebu a threfniadau a wnaethpwyd yn flaenorol, er enghraifft, ar gyfer gwyliau. Fodd bynnag, byddant yn disgwyl i chi roi blaenoriaeth i'w hymchwiliadau er mwyn osgoi materion rhag para'n hirach yn ddiangen. Mae'r gofyniad i gydweithredu ag ymchwiliad yn berthnasol p'un ai a ydych yn dyst neu'n destun yr ymchwiliad.

2.51 Rwy'n gwybod am achosion lle mae aelodau a gyhuddir o dorri'r Cod wedi ceisio rhoi pwysau ar yr unigolion sy'n gwneud y gŵyn neu ar dystion eraill. Credaf fod ymddygiad o'i fath yn gwbl annerbyniol. Ni ddylech fygwth na cheisio dychryn unrhyw un sydd, neu sy'n debygol o fod, yn achwynydd, yn dyst, nac yn ymwneud â gweinyddu unrhyw ymchwiliad neu achos ynghylch methiant i gydymffurfio â'r Cod. Mewn un achos yr ymchwiliais iddo, penderfynodd y Panel Dyfarnu y gellid disgrifio gweithredoedd yr aelod wrth

fygwth yr achwynydd fel rhai tebyg i flacmel. O'r herwydd, roedd y Panel o'r farn bod hyn yn fwy difrifol na'r gŵyn a arweiniodd at fy ymchwiliad yn y lle cyntaf.

- 2.52 Faint bynnag y byddwch yn poeni am honiadau eich bod chi neu gyd-gynghorydd wedi methu cydymffurfio â'r Cod, mae bob amser yn anghywir bwlio, dychryn neu geisio dychryn unrhyw un sy'n ymwneud â'r ymchwiliad neu'r gwrandawriad. Er nad ydych efallai wedi torri'r Cod, byddwch yn cael cyfle i ddweud eich dweud yn ystod unrhyw ymchwiliad neu wrandawriad annibynnol, a dylech adael i'r prosesau hyn fynd rhagddynt yn naturiol.
- 2.53 Os byddwch yn dychryn tyst mewn ymchwiliad i'ch ymddygiad, gallwch, er enghraifft, gael eich hun yn destun cwyn arall eich bod wedi torri paragraff 4(c) o'r Cod o ran bwlio neu aflonyddu, neu baragraff 6(1)(a) yng nghyswllt dwyn anfri ar swydd aelod.

Enghraifft 22

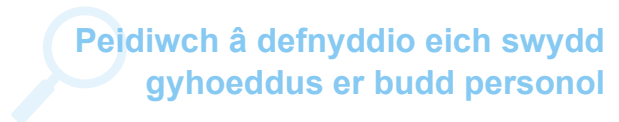
Mae fy swyddfa wedi ymchwilio i nifer o honiadau difrifol ar wahân bod aelod o Gyngor Cymuned wedi methu cydymffurfio â Chod Ymddygiad ei Gyngor, ac yn dilyn hynny cyfeiriwyd tri adroddiad at Banel Dyfarnu Cymru. Yn ystod yr ymchwiliad gwrthododd yr aelod ymgysylltu'n briodol â'r broses, roedd yn defnyddio tactegau rhwystro gan ei fod yn gwrthod derbyn y papurau a gyflwynwyd iddo, ac yn gwneud nifer o fygythiadau, gan gynnwys cymryd camau cyfreithiol, yn erbyn y swyddog ymchwilio ac aelodau eraill o'r Cyngor. Penderfynodd y Panel Dyfarnu fod methiant yr aelod i ddarparu ymateb priodol a sylweddol i geisiadau a wnaethpwyd gan fy swyddfa yn ystod yr ymchwiliad yn torri paragraff 6(2) o'r Cod.

Enghraifft 23

Yn ystod ymchwiliad i negeseuon amhriodol honedig a roddwyd ar Facebook gan Gyngorydd Cymuned, methodd yr aelod dan sylw â rhoi gwybodaeth i'm swyddfa am newidiadau hanesyddol a wnaed i'r gosodiadau preifatrwydd ar ei gyfrif. Honnodd nad oedd yn gwybod sut i wneud hynny, ac ni ymatebodd pan anfonwyd cyngor gan fy swyddfa ynghylch sut i gael gafael ar ei log gweithgarwch. Penderfynodd y Panel Dyfarnu nad oedd yr

aelod wedi bod yn onest am ei allu i wirio unrhyw newid o ran gosodiadau ar ei gyfrif, am ei fod yn amlwg yn ddefnyddiwr profiadol o Facebook. Penderfynodd y Panel fod y Cynghorydd wedi osgoi rhoi gwybodaeth ac ymateb yn llawn ac yn onest i geisiadau rhesymol fy swyddfa yn fwriadol, yn groes i baragraff 6(2) o'r Cod.

Defnyddio eich safle yn amhriodol Gweler paragraff 7(a)



2.54 Ni ddylech ddefnyddio, na cheisio defnyddio, eich swydd fel aelod yn amhriodol er eich mantais neu anfantais eich hun nac unrhyw berson arall.⁹ Mae'r paragraff hwn yn berthnasol bob amser ac nid dim ond pan fyddwch yn cyflawni eich dyletswyddau fel aelod. Ni ddylech ddefnyddio eich swydd gyhoeddus, na cheisio ei defnyddio, naill ai er eich budd neu golled bersonol chi neu unrhyw un arall. Er enghraifft, byddai eich ymddygiad yn amhriodol pe baech yn ceisio hyrwyddo eich buddiannau preifat eich hun drwy eich swydd fel aelod. Mae hyn hefyd yn berthnasol os ydych yn defnyddio eich swydd i wella eich lles ar draul eraill.

2.55 Mae angen i aelodau sy'n berchen ar dir, neu y mae eu cysylltiadau personol agos eu hunain yn berchen ar dir, fod yn arbennig o ofalus gyda materion cynllunio. Os oes gennych unrhyw amheuaeth, dylech ofyn am gyngor. Mae hyn yr un mor berthnasol i aelodau cynghorau cymuned a thref pan ymgynghorir â'ch Cyngor ar faterion cynllunio. Yn yr un modd, er ei bod yn rhesymol disgwyl i aelodau helpu etholwyr i wneud cais i'r Cyngor, er enghraifft, am dai, mae'n gwbl amhriodol ceisio dylanwadu ar benderfyniad y swyddogion.

2.56 Mae darpariaethau Deddf Llwgrwobrwy 2010 yn berthnasol i aelodau sy'n cyflawni eu swyddogaethau cyhoeddus. Pe bai aelod yn cael ei gollfarnu o drosedd dan y Ddeddf hon yna mae'n debygol y bydd hefyd wedi defnyddio ei swydd yn amhriodol (yn groes i baragraff 7(a)) ac yn debygol o fod wedi dwyn anfri ar swydd aelod neu ei awdurdod yn groes i baragraff 6(1)(a). Os bydd unrhyw gŵyn a gyflwynir i mi yn ymwneud ag ymddygiad a allai fod yn drosedd, yna rwy'n debygol o gyfeirio'r mater at yr heddlu.

⁹ Mewn deddfwriaeth, mae defnyddio 'person' yn cynnwys corff o bersonau corfforaethol neu anghorfforedig – gweler Atodlen 1, Deddf Dehongli 1978; ac Atodlen 1, Deddf Deddfwriaeth (Cymru) 2019 (ar gyfer deddfwriaeth Gymreig a wnaethpwyd ar 1 Ionawr 2020 neu ar ôl hynny).

Enghraifft 24

Roedd Cynghorydd yn 'gydlynedd ar y cyd' grŵp cymunedol. Ni roddodd y Cynghorydd wybod i'r Cyngor am ei swydd yn y grŵp hwn. Cymerodd ran yn y broses o ystyried y penderfyniad i sicrhau prydles newydd yng nghyswllt gweithdy a ddefnyddir gan y grŵp cymunedol, a phleidleisiodd arno. Canfu Pwyllgor Safonau ei bod wedi defnyddio ei safbwynt ar y Cyngor yn amhriodol gan fod y penderfyniad y pleidleisiodd arno o fudd i grŵp lle'r oedd yn amlwg bod ganddi fuddiant nad oedd wedi'i ddatgelu i'r Cyngor. Penderfynwyd ei bod wedi mynd yn groes i baragraff 7(a) y Cod.

Enghraifft 25

Siaradodd aelod o Awdurdod Parc Cenedlaethol yr oedd fy swyddfa yn ymchwilio iddo am ymddygiad amhriodol honedig tuag at aelod arall, â Chadeirydd yr Awdurdod mewn ymgais i ymdrin â'r mater drwy drafodaeth ford gron gyda'r partion dan sylw. Roedd yr aelod yn bygwth datgelu gwybodaeth yn gyhoeddus am yr achwynydd petai'r gŵyn i'm swyddfa yn cael ei dilyn ac yn mynd yn ei erbyn. Penderfynodd y Panel Dyfarnu fod hyn yn gyfystyr ag ymgais gan yr aelod i ddefnyddio ei swydd yn amhriodol er mwyn osgoi anfantais bosibl, yn ogystal â thorri paragraffau 4(b) (parch ac ystyriaeth) a 6(1)(a) (anfri) o'r Cod.

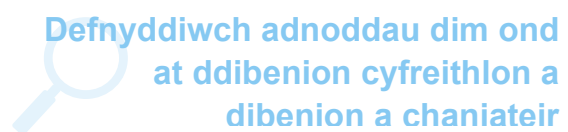
Enghraifft 26

Ysgrifennodd aelod o Gyngor Tref at Lywodraeth Cymru yn nodi na ddylai cais am fenthyciad yng nghyswllt prosiect 'Canolfan Gymunedol', gyda chefnogaeth y Cyngor, fynd yn ei flaen gan fod y mater yn destun trafodaeth bellach. Llofnododd yr aelod yr ohebiaeth gan ddefnyddio'r teitl Dirprwy Faer y Cyngor. O ganlyniad, gwnaeth Llywodraeth Cymru ymholiadau pellach i'r Cyngor a'i gwneud yn ofynnol iddo gyflwyno cais pellach am fenthyciad, a arweiniodd at ragor o waith a chostau i'r Cyngor.

Yn ystod fy ymchwiliad, honnodd yr aelod fod yr ohebiaeth wedi'i hanfon yn bersonol. Roedd yn ffaith y byddai'r Ganolfan Gymunedol yn cynnwys cyfleusterau a fyddai'n cystadlu'n uniongyrchol â buddiannau busnes yr aelod. Yn fy marn i, roedd hi'n annhebygol y byddai Llywodraeth Cymru wedi gweithredu ar ohebiaeth yr aelod pe na bai wedi bod dan yr argraff bod yr awdur yn cynrychioli'r Cyngor.

Roedd Pwyllgor Safonau o'r farn bod yr ohebiaeth wedi'i chynllunio i gael effaith ar y prosiect. Er y gallai rhywfaint o'r cymhelliant fod wedi bod i ddiogelu budd y cyhoedd, roedd y Pwyllgor o'r farn bod yr aelod wedi mynd ati mewn modd amhriodol a roddodd yr argraff ei fod yn gweithredu er ei fuddiant busnes ei hun. Daeth y Pwyllgor i'r casgliad bod yr aelod wedi ceisio defnyddio ei swydd yn amhriodol er mwyn cael mantais yn groes i baragraff 7(a) o'r Cod.

Defnyddio adnoddau'r Cyngor Gweler is-baragraffau 7(b)(i) – (iv)



2.57 **Dim ond yn unol â'i ofynion a'r gyfraith y mae'n rhaid i chi ddefnyddio neu awdurdodi defnyddio adnoddau'r Cyngor. Mae'r is-baragraffau hyn hefyd yn berthnasol bob amser.** Os yw eich Cyngor yn darparu adnoddau i chi (er enghraifft ffôn, cyfrifiadur a chyfleusterau TG eraill), dim ond ar gyfer cyflawni busnes eich Cyngor ac unrhyw weithgaredd arall y mae eich Cyngor wedi eich awdurdodi i'w defnyddio ar ei gyfer y cewch ddefnyddio'r adnoddau hyn.

2.58 Rhaid i chi fod yn gyfarwydd â rheolau eich Cyngor sy'n berthnasol i ddefnyddio'r adnoddau hyn. Mae methu cydymffurfio â rheolau eich Cyngor yn debygol o fod yn gyfystyr â thorri'r Cod. Os ydych yn awdurdodi rhywun (er enghraifft aelod o'ch teulu) i ddefnyddio adnoddau eich Cyngor, rhaid i chi fod yn ofalus i sicrhau bod rheolau eich Cyngor yn caniatáu hyn.

Defnyddio adnoddau at ddibenion priodol yn unig

Gweler is-baragraffau 7(b)(v) and (vi)



2.59 **Rhaid i chi sicrhau eich bod yn defnyddio adnoddau'r Cyngor at ddibenion priodol yn unig. Mae'r is-baragraffau hyn yn berthnasol bob amser.** Nid yw'n briodol defnyddio, nac awdurdodi eraill i ddefnyddio, yr adnoddau at ddibenion preifat neu wleidyddol, gan gynnwys dibenion pleidiol wleidyddol. Wrth ddefnyddio adnoddau'r Cyngor, rhaid i chi ystyried, os yw'n berthnasol, unrhyw ganllawiau a gyhoeddir gan eich Cyngor, er enghraifft, Polisi Diogelwch Gwybodaeth eich Cyngor.

Enghraifft 27

Penderfynwyd bod aelod o Gyngor Sir yn torri'r Cod am ddefnyddio'i offer cyfrifiadurol a gafodd gan y cyngor at ddibenion preifat yn amhriodol drwy lawrlwytho delweddau pornograffig i oedolion ac anfon nifer o lythyrau at bapur newydd lleol, lle'r oedd yn cymryd arno ei fod yn cynrychioli aelodau o'r cyhoedd. Penderfynodd y Panel Dyfarnu fod yr aelod wedi camddefnyddio offer y Cyngor yn groes i'r Cod a'i fod wedi dwyn anfri ar swydd aelod.

Gwneud penderfyniadau gwrthrychol Gweler paragraff 8(a)

Peidiwch â defnyddio adnoddau at ddibenion preifat neu wleidyddol

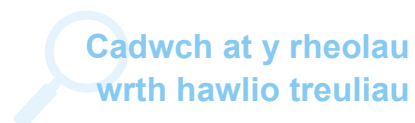
- 2.60 **Wrth gymryd rhan yng nghyfarfodydd eich Cyngor, neu wrth ddod i benderfyniadau sy'n ymwneud â busnes y Cyngor, rhaid i chi wneud hynny gyda meddwl agored ac ystyried y materion yn wrthrychol.** Yn ystod y broses o wneud penderfyniadau, rhaid i chi weithredu'n deg a rhoi ystyriaeth briodol i les y cyhoedd.
- 2.61 Mae'r rhan fwyaf o benderfyniadau a wneir gan gyngor cymuned neu dref yn ymwneud â materion lleol ac ariannu prosiectau lleol. Er bod y symiau o arian sy'n cael eu gwario yn llai nag ar lefel sirol, rhaid gwneud pob penderfyniad ar sail y ffeithiau o'ch blaen. Ni ddylech fod wedi penderfynu ymlaen llaw i'r fath raddau fel nad ydych yn gwbl barod i ystyried yr holl dystiolaeth a'r cyngor a gewch. Gelwir cael meddwl cwbl gaeedig yn **rhagderfyniad**. Mae gennych hawl i gael barn ragarweiniol am fater penodol cyn cyfarfod (**rhagdueddiad**) cyn belled â'ch bod yn cadw meddwl agored ac yn barod i ystyried rhinweddau'r holl ddadleuon a'r pwyntiau a wneir am y mater dan sylw cyn dod i'ch penderfyniad.
- 2.62 **Rhagderfyniad**, ar y llaw arall, fyddai lle'r ydych yn amlwg wedi penderfynu ar gamau gweithredu cyn cyfarfod ac yn gwbl amharod i ystyried y dystiolaeth a'r dadleuon a gyflwynwyd ar y mater hwnnw yn ystod y cyfarfod. Gallai rhagderfyniad nid yn unig wneud y penderfyniad yn annilys, byddai hefyd yn gyfystyr â thorri'r Cod.

Ystyried y cyngor a roddwyd i chi a rhoi rhesymau Gweler paragraff 8(b)



- 2.63 **Rhaid i chi roi rhesymau dros bob penderfyniad yn unol ag unrhyw ofynion cyfreithiol ac unrhyw ofynion ychwanegol a osodir gan eich Cyngor.** Rhaid i chi ystyried yr holl gyngor a gewch gan eich Clerc neu swyddogion eraill y Cyngor. Fel arfer, y Clerc yw'r 'Swyddog Priodol'¹⁰ ac mae'n rhan o'i rôl i ymchwilio i'r polisi, y canllawiau a'r ddeddfwriaeth sy'n berthnasol i'r cyngor a roddir wrth wneud penderfyniadau.
- 2.64 Os oes modd, mae bob amser yn ddefnyddiol gofyn a chael cyngor cyn gynted â phosibl. Os gallwch, gofynnwch am gyngor mewn da bryd cyn cyfarfod, yn hytrach nag yn y cyfarfod neu'n syth cyn iddo ddechrau. Gwnewch yn siŵr eich bod yn rhoi'r holl wybodaeth sydd ei hangen ar y Clerc i'w hystyried wrth roi cyngor i chi.
- 2.65 Os byddwch yn gofyn am gyngor, neu os cynigir cyngor i chi, er enghraifft, ynghylch a ddylech gofrestru buddiant personol, dylech ystyried y cyngor hwn cyn i chi benderfynu. Gall methu gwneud hynny dorri'r Cod.
- 2.66 Fel mater o arfer da, lle rydych yn anghytuno ag argymhellion y Clerc wrth wneud penderfyniad, dylech roi rhesymau clir dros eich penderfyniad. Os byddwch yn penderfynu pleidleisio yn erbyn eu cyngor, dylech sicrhau bod eich rhesymau dros wneud hynny yn cael eu cofnodi yn y cofnodion perthnasol.

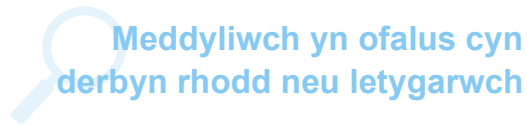
Treuliau Gweler paragraff 9(a)



- 2.67 **Mae angen i chi ddilyn y gyfraith a gofynion eich Cyngor wrth hawlio treuliau a lwfansau.** Os oes gennych unrhyw amheuaeth am eich hawliau, neu'r ffordd briodol o hawlio, dylech ofyn i'ch Clerc am gyngor. Mae angen i chi gadw cofnodion priodol o wariant, gyda derbynebaw lle bo'n briodol, fel y gallwch ddangos tystiolaeth briodol o'ch hawliadau. Hyd yn oed os nad yw cynllun penodol yn gofyn i chi gyflwyno derbynebaw, fe'ch cynghorir yn gryf i gadw'r rhain fel y gallwch brofi faint yr ydych wedi'l wario mewn gwirionedd ar yr eitemau yr ydych yn eu hawlio.

¹⁰ Mae'r 'swyddog priodol' yn swyddog a benodir gan y Cyngor i arfer swyddogaethau penodol (cyf: Adran 270(3), Deddf Llywodraeth Leol 1972).

Rhoddion a lletygarwch Gweler paragraff 9(b)



2.68 Mae'n bwysig nad ydych yn derbyn unrhyw roddion na lletygarwch i chi'ch hun, nac ar ran eraill, a fyddai'n eich gosod o dan rwymedigaeth neu'n ymddangos fel petai'n gwneud hynny. Gellid ystyried bod derbyn rhoddion neu letygarwch o'r fath yn peryglu eich gwrthrychedd pan fyddwch yn gwneud penderfyniadau neu'n gwneud gwaith eich Cyngor. Mae hyn hefyd yn wir am unrhyw wasanaethau neu roddion mewn nwyddau. Nid yw hyn yn eich atal rhag mynd i ddigwyddiadau swyddogol fel derbyniad dinesig neu ginio gwaith lle mae eich Cyngor wedi'u hawdurdodi. (Gweler hefyd yr adran o'r canllawiau hyn ar gofrestru rhoddion a lletygarwch dan baragraff 17 o'r Cod.)

3 Buddiannau personol a rhagfarnus

- 3.1 Mae elfennau'r Cod sy'n cwmpasu buddiannau personol a rhagfarnus yn arwain at lawer o gwestiynau gan aelodau. Maent wedi'u cynlluniwyd i ddiogelu egwyddorion anhunanoldeb a gwrthrychedd. Eu bwriad yw rhoi hyder i aelodau'r cyhoedd bod penderfyniadau'n cael eu gwneud er eu lles gorau, ac nid er lles aelodau awdurdodau na'u cysylltiadau personol agos.
- 3.2 Mae buddiannau personol yn ymwneud â materion lle gallech chi neu gyswllt personol agos fod â rhywfaint o gysylltiad â mater sy'n cael ei drafod. Mae'r buddiannau hyn yn dod yn rhai rhagfarnus lle gallai arsyllwr annibynnol gwybodus ddod i'r casgliad rhesymol bod y buddiant yn debygol o ddylanwadu ar eich pleidlais, neu eich penderfyniad.
- 3.3 Yn fy mhrofiad i, y gwahaniaeth rhwng buddiannau personol a rhagfarnus, a pha gamau y dylai aelod eu cymryd yn dibynnu ar natur ei fuddiant, sy'n achosi'r anhawster mwyaf i aelodau. Mae'r paragraffau isod wedi'u cynllunio i gynnig arweiniad yn y maes hwn. Byddwn yn argymhell yn gryf, os oes gennych unrhyw amheuaeth ynghylch a oes gennych fuddiant personol neu ragfarnus, ac, os felly, beth sydd angen i chi ei wneud, dylech ymgynghori â'ch Clerc, a allai gynnig cyngor. Efallai y bydd Swyddog Monitro'r prif gyngor yn gallu helpu gyda materion mwy cymhleth. Fodd bynnag, mae eu hadnoddau'n gyfyngedig a dylid gofyn am gyngor mewn da bryd cyn cynnal

cyfarfod lle bydd y busnes cysylltiedig yn cael ei ystyried. Yn y pen draw, fodd bynnag, chi sy'n penderfynu pa gamau y dylid eu cymryd.

- 3.4 Er mwyn cynnig rhywfaint o gymorth pellach, rwyf wedi atodi siart llif i'r canllaw hwn yn Atodlen 2, yn seiliedig ar ddogfen a baratowyd gan Gyngor Bwrdeistref Sirol Rhondda Cynon Taf, sydd wedi'i lunio i'ch tywys drwy gwestiynau y dylech eu gofyn wrth benderfynu a oes gennych fuddiant ai peidio. Mae at ddibenion darlunio yn unig ac nid yw'n derfynol.
- 3.5 Ceir canllawiau ar gofrestru buddiannau yn Adran 4.

Buddiannau personol Gweler paragraff 10

A oes gennych gysylltiad agos â'r eitem i'w hystyried?

- 3.6 **Tra byddwch yn cyflawni eich dyletswyddau, rhaid i chi ystyried a oes gennych fuddiant personol ac, os felly, a oes angen i chi ei ddatgelu.** Mae'r rhan fwyaf o aelodau'n gwybod bod angen i chi ddatgelu buddiannau personol mewn cyfarfodydd, ond fel y gwelwch isod, mae achlysuron eraill, megis wrth siarad â'r Clerc am y mater dan sylw, pan fydd angen i chi wneud hynny hefyd.
- 3.7 Rhestrir isod rai cwestiynau y dylech eu gofyn i chi'ch hun wrth benderfynu a oes gennych fuddiant ai peidio:

Oes gennyf fuddiant personol?

- 3.8 Mae gennych fuddiant personol mewn unrhyw fusnes yn eich Cyngor, gan gynnwys wrth wneud penderfyniad, lle mae'n ymwneud â'r canlynol neu'n debygol o effeithio arnynt:
1. eich swydd neu eich busnes
 2. eich cyflogwr, neu unrhyw gwmni yr ydych yn bartner neu'n gyfarwyddwr cyflogedig ynddo
 3. unrhyw un sydd wedi talu tuag at gost eich etholiad neu eich treuliau fel aelod

4. unrhyw gwmni lle mae gennych gyfranddaliadau â gwerth enwol o fwy na £25,000 neu lle mae eich daliad yn fwy nag 1% o gyfanswm cyfalaf y cyfranddaliadau a roddwyd, sydd â safle neu dir yn ardal eich Cyngor
5. unrhyw gontract y mae eich Cyngor yn ei wneud gyda chwmni yr ydych yn bartner ynddo, yn gyfarwyddwr cyflogedig neu y mae gennych gyfranddaliadau ynddo (fel y disgrifir yn 4, uchod)
6. unrhyw dir y mae gennych fuddiant ynddo ac sydd yn ardal eich Cyngor (mae hyn yn arbennig o bwysig ym mhob mater cynllunio gan gynnwys cynlluniau strategol)
7. unrhyw dir a osodir gan eich Cyngor i gwmni yr ydych yn bartner ynddo, yn gyfarwyddwr cyflogedig neu'n gorff (fel y nodir yn 4, uchod)
8. unrhyw gorff yr ydych wedi cael eich ethol, eich penodi neu eich enwebu iddo gan eich Cyngor
9. unrhyw un o'r canlynol lle mae gennych aelodaeth neu swydd rheolaeth gyffredinol:
 - awdurdod cyhoeddus neu gorff sy'n arfer swyddogaethau o natur gyhoeddus
 - cymdeithas, elusen neu gorff cwmni, diwydiant a darbodus wedi'u cyfeirio at ddibenion elusennol
 - corff y mae ei brif rôl yn dylanwadu ar farn neu bolisi'r cyhoedd
 - undeb llafur neu gymdeithas broffesiynol
 - clwb preifat neu gymdeithas sy'n gweithredu yn ardal eich Cyngor
10. unrhyw dir yn ardal eich Cyngor y mae gennych drwydded i'w feddiannu am o leiaf 28 diwrnod.
11. Unrhyw unigolyn y mae gennych gysylltiad personol agos ag ef/hi.

3.9 Mae bob amser yn fwy diogel datgan buddiant; Fodd bynnag, os nad ydych yn siŵr, cysylltwch â'ch Clerc neu Swyddog Monitro prif gyngor yr ardal, a allai gynnig cyngor yn amodol ar gyfyngiadau o ran adnoddau.

Materion sy'n effeithio ar eich lles neu eich sefyllfa ariannol

A fydd eich lles chi neu les un o'ch cydnabod yn cael ei effeithio?

3.10 Mae gennych fuddiant personol os gellid ystyried bod penderfyniad yn effeithio ar eich llesiant neu'ch sefyllfa ariannol neu lesiant neu sefyllfa ariannol unrhyw un sy'n byw gyda chi neu y mae gennych **gysylltiad personol agos** ag ef i raddau mwy helaeth na phobl eraill yn eich ward neu, ar gyfer aelodau awdurdodau nad oes ganddynt wardiau (er enghraifft, parciau cenedlaethol), yn ardal eich awdurdod.

3.11 Mae enghreifftiau o benderfyniadau o'r math hwn yn cynnwys materion amlwg fel contractau'n cael eu dyfarnu i gwmni eich partner, ond hefyd materion yn ymwneud â lleoliad datblygiadau, lle gallai wneud gwahaniaeth mawr i ble rydych chi neu'ch cysylltiadau personol agos yn byw. Mae enghreifftiau wedi cynnwys lleoliad meysydd chwarae, lle mae aelodau etholedig wedi gwrthwynebu eu cael ger eu tai oherwydd materion yn ymwneud â sŵn.

Beth yw "corff sy'n arfer swyddogaethau o natur gyhoeddus"?

A yw'r corff yn cynnal gwasanaeth cyhoeddus?

3.12 Mae'r ymadrodd "corff sy'n arfer swyddogaethau o natur gyhoeddus" wedi bod yn destun dehongliad eang gan y llysoedd at amrywiaeth o ddibenion gwahanol. Er nad yw'n bosibl llunio rhestr ddiffiniol o gyrrff o'r fath, dyma rai o'r meini prawf i'w hystyried wrth benderfynu a yw corff yn bodloni'r diffiniad hwnnw ai peidio:

- A yw'r corff hwnnw'n cynnal gwasanaeth cyhoeddus?
- A yw'r swyddogaeth yn cael ei harfer o dan ddeddfwriaeth neu yn unol â rhywfaint o bŵer statudol?
- A oes modd adolygu'r corff yn farnwrol?

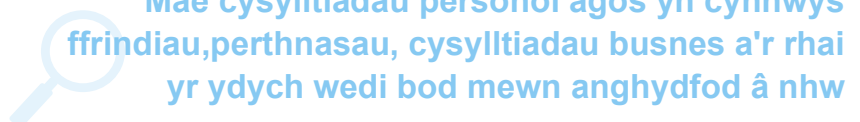
3.13 Wrth gynnal busnes cyngor cymuned neu dref, mae'n debygol y byddwch yn gweithredu ar gorff sy'n arfer swyddogaethau o natur gyhoeddus. Efallai eich bod hefyd yn gwneud hyn os ydych wedi cael eich penodi i weithredu ar ran y Cyngor ar brosiect cymunedol neu grŵp buddiant.

Beth yw ystyr "effeithio ar lesiant neu sefyllfa ariannol"?



3.14 Gellir disgrifio'r term 'llesiant' fel amod o fodlonrwydd a hapusrwydd. Mae unrhyw beth a allai effeithio ar ansawdd eich bywyd, naill ai'n gadarnhaol neu'n negyddol, yn debygol o effeithio ar eich llesiant. Gall diddordeb personol gael effaith gadarnhaol a negyddol arnoch chi neu'ch cysylltiadau personol agos. Felly, os oes gennych chi neu nhw'r potensial i ennill neu golli yn sgil mater sy'n cael ei ystyried, mae angen i chi ddatgan buddiant personol yn y ddwy sefyllfa.

Pwy sy'n gyswllt personol agos?



3.15 Mae cysylltiadau personol agos yn cynnwys pobl fel ffrindiau agos, cydweithwyr y mae gennych gysylltiadau arbennig o gryf â nhw, cysylltiadau busnes a pherthnasau agos. Nid yw'n cynnwys cysylltiadau achlysurol, perthnasau pell na phobl y byddwch yn dod i gysylltiad â nhw drwy eich rôl fel aelod neu eich gwaith yn y gymuned leol. Nid yw chwaith yn cynnwys unigolyn, fel perthynas agos, yr ydych wedi ymddieithrio oddi wrtho, ac y byddai'n afresymol i chi feddu ar wybodaeth am ei fusnes neu ei fuddiannau eraill, na'r effaith bosib ar ei lesiant yn sgil mater o'r fath sy'n cael ei ystyried gan eich awdurdod.

3.16 Gall cysylltiadau personol agos hefyd gynnwys rhywun yr ydych wedi bod mewn anghydfod ag ef, neu y gellir ystyried bod gennych ddiddordeb roi dan anfantais. Er enghraifft, mae'n ddigon posibl na fyddai bod yn aelod o'r un clwb golff â rhywun arall ynddo'i hun yn gyswllt personol agos, ond y byddai cael yr unigolyn hwnnw fel partner golff bob wythnos. Os nad ydych yn siŵr, dylech holi eich Clerc neu Swyddog Monitro'r prif gyngor.

Aelodau “dwy het”



- 3.17 Os ydych yn aelod o gyngor cymuned neu dref a chyngor sir neu gyngor bwrdeistref sirol, nid ydych yn cael eich atal rhag trafod yr un materion yn y ddau. Gallwch, er enghraifft, gymryd rhan mewn trafodaeth am gais cynllunio yr ymgynghorwyd â'ch Cyngor Cymuned neu Dref yn ei gylch a dal i fwrw ymlaen i gymryd rhan mewn penderfyniad am y cais os ydych yn eistedd ar Bwyllgor Cynllunio eich Cyngor Sir.
- 3.18 Os byddwch yn gwneud hynny, byddai'n ddoeth i chi ddatgan yng nghyfarfod y Cyngor Cymuned neu Dref y byddech yn edrych ar y mater o'r newydd pan fyddwch yn ei ystyried yng nghyfarfod y Pwyllgor Cynllunio, ac y byddech yn ystyried yr holl wybodaeth a'r cyngor a roddwyd i chi. Yn y Pwyllgor Cynllunio, dylech nodi'n glir nad ydych wedi'ch rhwymo gan farn y Cyngor Cymuned neu Dref. Mae'r cyngor ynghylch gwneud penderfyniadau gwrthrychol yng nghyswllt paragraff 8 o'r Cod hefyd yn berthnasol yma.
- 3.19 Yn amlwg, petai'r cais cynllunio yn un a gyflwynwyd gan y Cyngor Cymuned neu Dref, yna byddai gennych fuddiant personol a rhagfarnus, a byddai'n ofynnol i chi ei ddatgan a thynnu'n ôl yn unol â'r canllawiau ar "beth i'w wneud os oes gennych fuddiant rhagfarnus" isod.

Enghraifft 28

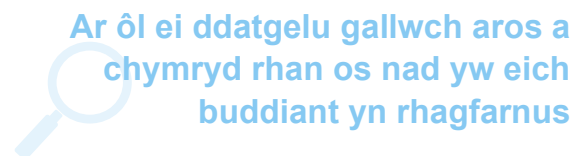
Penderfynwyd bod aelod o Gyngor Cymuned wedi torri'r Cod am fethu datgan buddiant personol a rhagfarnus mewn cyfarfod a oedd yn ystyried pecyn cydnabyddiaeth y Clerc. Roedd yr aelod a'r Clerc mewn perthynas ac wedi dyweddïo gyda'r bwriad o briodi ar y pryd. Penderfynodd y Panel Dyfarnu y dylai'r aelod fod wedi datgan buddiant personol yn yr eitem o fusnes yn rhinwedd ei gysylltiad personol agos â'r Clerc. Roedd hefyd o'r farn bod natur perthynas yr aelod â'r Clerc yn un a arweiniodd at fuddiant rhagfarnus gan ei fod yn ymwneud â buddiant sylweddol i'w briod yn y dyfodol. Roedd y Panel Dyfarnu o'r farn bod y diddordeb yn un a fyddai'n effeithio ar ganfyddiad y cyhoedd o allu'r aelodau i wneud penderfyniad er budd y cyhoedd. Pwysleisiodd y Panel Dyfarnu eto mai'r prawf oedd nid p'un ai a wnaeth yr aelod y penderfyniad heb ragfarn, ond a fyddai wedi cael ei ystyried yn gwneud hynny.

Beth os nad wyf yn ymwybodol o'm buddiant personol?



3.20 Dim ond pan fyddwch yn ymwybodol o fodolaeth y buddiant personol neu **os yw hynny'n rhesymol** y dylai eich rhwymedigaeth i ddatgelu buddiant personol mewn cyfarfod fod yn berthnasol. Yn amlwg, ni ellir disgwyl i chi ddatgan rhywbeth nad ydych yn ymwybodol ohono. Byddai'n anymarferol disgwyl i chi ymchwilio i gyflogaeth, buddiannau busnes a gweithgareddau eraill eich holl gysylltiadau a pherthnasau agos. Fodd bynnag, ni ddylech anwybyddu bodolaeth buddiannau y dylech, o safbwynt arsyllwr rhesymol a gwrthrychol, fod wedi bod yn ymwybodol ohonynt.

Beth i'w wneud pan fydd gennych fuddiant personol Gweler paragraff 11



3.21 Pan fydd gennych fuddiant personol mewn unrhyw fusnes yn eich Cyngor, **rhaid** i chi ddatgelu bodolaeth a natur y buddiant cyn cymryd rhan (oni bai ei fod hefyd yn fuddiant rhagfarnus) mewn unrhyw fusnes y mae'n ymwneud ag ef. Bydd sut y gwnewch hyn yn dibynnu ar yr amgylchiadau lle mae'r busnes yn cael ei drafod.

3.22 Os ydych yn mynd i **gyfarfod**,¹¹ rhaid i chi ddatgelu'r buddiant ar lafar i'r cyfarfod hwnnw cyn neu ar ddechrau'r broses o ystyried y busnes perthnasol yn y cyfarfod, neu ar yr adeg y daw'r buddiant i'r amlwg. Os mai dyma'r tro cyntaf i chi ddatgelu'r buddiant yn ystod eich cyfnod presennol yn y swydd, rhaid i chi ei gadarnhau'n ysgrifenedig cyn neu'n syth ar ôl diwedd y cyfarfod, yn unol â'r trefniadau a nodwyd gan Glerc eich Cyngor. Mae angen i chi ddweud yn ysgrifenedig beth yw'r buddiant o leiaf, yn ogystal â pha fusnes a ystyrir yn y cyfarfod y mae'n ymwneud ag ef ac mae angen i chi ei lofnodi.

3.23 Os ydych yn cyflwyno **sylwadau ysgrifenedig** (gan gynnwys drwy ebost, neges destun ac ati) i aelod neu swyddog o'ch Cyngor ynghylch unrhyw fater y mae gennych fuddiant personol ynddo, dylech gynnwys manylion y buddiant yn yr ohebiaeth honno.

¹¹ Mae'r diffiniad o 'gyfarfod' ym mharagraff 1(1) o'r Cod yn eang iawn ac mae'n cynnwys unrhyw gyfarfod lle mae aelodau neu swyddogion yn bresennol, nid cyfarfodydd ffurfiol y Cyngor yn unig. Er enghraifft, gall gynnwys cyfarfod anffurfiol rhwng aelod a swyddog.

- 3.24 Yn yr un modd, os ydych yn gwneud **sylwadau llafar** (boed hynny'n bersonol, dros y ffôn neu drwy gynhadledd fideo ac ati) dylech ddatgelu'r buddiant ar ddechrau'r sylwadau hynny, neu pan ddaw'r buddiant i'r amlwg. Yn gyffredinol, byddwn yn disgwyl i swyddogion gofnodi unrhyw sgwrs y mae aelod wedi datgelu buddiant ynddi a'i hatodi i'r ffeil briodol. Fodd bynnag, eich cyfrifoldeb chi o hyd o dan y Cod (paragraff 11(2)(b)) yw cadarnhau sylwadau llafar a manylion y buddiant personol y gwnaethoch ei ddatgelu yn ysgrifenedig o fewn 14 diwrnod.
- 3.25 **Pwynt allweddol:** Rhaid i chi ddatgelu bodolaeth a natur buddiant personol yn y ffordd a nodir uchod ar bob achlysur cyn i chi gymryd rhan yn y busnes y mae'n ymwneud ag ef, p'un ai a ydych wedi cofrestru'r buddiant o'r blaen ai peidio. Mae hyn yn sicrhau bod pawb sy'n bresennol, gan gynnwys aelodau o'r cyhoedd neu arsylwyr eraill, yn ymwybodol o'ch buddiant.
- 3.26 Os yw Swyddog Monitro'r prif gyngor ar gyfer yr ardal wedi cytuno bod yr wybodaeth am eich diddordeb personol yn **wybodaeth sensitif**, yna dylech ddatgelu bodolaeth buddiant personol (ond nid ei natur), a chadarnhau bod y Swyddog Monitro wedi cytuno bod yr wybodaeth amdano yn sensitif. Ceir rhagor o wybodaeth am hyn yn yr adran ar wahân ar baragraff 16 o'r Cod isod.
- 3.27 Os byddwch yn datgan buddiant personol, gallwch aros yn y cyfarfod, siarad a phleidleisio ar y mater, **oni bai bod eich buddiant personol hefyd yn fuddiant rhagfarnus**. Amlinellir yr hyn sy'n gyfystyr â buddiant rhagfarnus yn yr adran ganlynol.


Enghraifft 29

Ymchwiliais i gŵyn bod aelod o Gyngor Tref wedi ceisio defnyddio ei swydd i amharu ar brosiect 'Canolfan Gymunedol' oherwydd yn y Ganolfan, byddai clwb cymdeithasol yn gweini bwyd a diod a byddai hyn yn effeithio ar fusnes yr aelod-tafarn/bwyty cyfagos. Roedd yr aelod hefyd yn y gorffennol wedi bod mewn perthynas fusnes gydag un o bartïon y prosiect Canolfan Gymunedol, a oedd wedi dod i ben yn chwerw. Dangosodd cofnodion hanesyddol cyfarfodydd y Cyngor fod yr aelod wedi datgelu buddiant personol yn y prosiect ac nad oedd wedi mynd i gyfarfodydd oherwydd bod hyn yn fuddiant rhagfarnus. Fodd bynnag, mewn cyfarfod diweddarach o'r

Cyngor ni ddatgelodd yr aelod fodolaeth a natur ei fuddiant ac ni thynnodd yn ôl o'r broses o ystyried y prosiect pan gafodd ei drafod. Roedd hyn er gwaethaf cyngor y Clerc ei bod yn debygol bod ganddo fuddiant yn y mater dan sylw. Penderfynodd Pwyllgor Safonau fod yr aelod wedi methu datgelu bodolaeth a natur buddiant personol, yn groes i baragraff 11(1) o'r Cod. Penderfynodd y Pwyllgor hefyd fod y buddiant yn fuddiant rhagfarnus, a gan fod yr aelod wedi methu gadael y cyfarfod, roedd hefyd wedi torri paragraff 14(1)


Buddiannau Rhagfarnus Gweler paragraff 12

A oes gennyf fuddiant rhagfarnus?

 Peidiwch â gadael i'ch barn ddylanwadu arnoch chi – ystyriwch beth fyddai barn aelod rhesymol o'r cyhoedd

3.28 Bydd eich buddiant personol hefyd yn fuddiant rhagfarnus mewn mater petai aelod o'r cyhoedd, sy'n gwybod y ffeithiau perthnasol, yn credu'n rhesymol fod eich buddiant personol mor arwyddocaol fel ei fod yn debygol o ragfarnu eich barn am fuddiannau'r cyhoedd. Ceir eithriadau i hyn sydd wedi'u cynnwys ym mharagraff 12(2) o'r Cod, er bod llawer ohonynt yn annhebygol o fod yn berthnasol i fusnes a wneir gan gyngor cymuned neu dref.

Beth sydd mor arwyddocaol fel ei fod yn debygol o ragfarnu eich barn?

 A fyddai aelod rhesymol o'r cyhoedd yn eich ystyried yn ddiduedd?

3.29 Os byddai aelod rhesymol o'r cyhoedd sydd â gwybodaeth am yr holl ffeithiau perthnasol yn credu y gallai eich barn am fuddiannau'r cyhoedd fod yn rhagfarnllyd, yna mae gennyf fuddiant rhagfarnus. Mae hwn yn **brawf gwrthrychol**. Rhaid i chi benderfynu nid a fyddech yn gwneud y penderfyniad heb ragfarn, ond a fyddech yn cael eich ystyried yn gwneud hynny.

3.30 Rhaid i chi ofyn i chi'ch hun a fyddai **aelod o'r cyhoedd**, pe bai'n gwybod yr holl ffeithiau perthnasol, yn meddwl bod eich buddiant personol mor arwyddocaol fel y byddai'n debygol o ragfarnu eich barn. Mewn geiriau eraill, rhaid ystyried bod y buddiant yn debygol o niweidio neu amharu ar eich gallu i farnu budd y cyhoedd.

- 3.31 Fel arfer, ni fydd y ffaith bod gwybodaeth leol ar gael, neu gysylltiadau o fewn y gymuned leol, yn ddigon i fodloni'r prawf. Rhaid cael rhyw ffactor a allai achosi effaith gadarnhaol ar eich gallu i farnu budd y cyhoedd yn wrthrychol. Mae natur y mater hefyd yn bwysig, gan gynnwys a yw'n effeithio ar nifer fawr o bobl yn yr un modd ynteu a yw'n effeithio'n benodol arnoch chi neu grŵp llai.
- 3.32 Rhaid cofio rhai egwyddorion cyffredinol wrth gymhwyso'r prawf hwn. Dylech yn amlwg weithredu er budd y cyhoedd ac nid er budd unrhyw gysylltiadau personol agos. Rydych yn geidwad y pwrs cyhoeddus a dylai budd y cyhoedd a'ch ymddygiad a'ch penderfyniadau adlewyrchu'r cyfrifoldeb hwn.
- 3.33 Byddai gennych fuddiant rhagfarnus yn yr ystyriaeth a'r penderfyniad ynghylch a ddylid cefnogi cynnig cais cynllunio os yw cyswllt personol agos i chi (er enghraifft eich mab neu ffrind da) yn byw wrth ymyl y safle arfaethedig. Y rheswm am hyn yw y byddai'r cais yn debygol o effeithio ar eich cyswllt personol agos i raddau mwy helaeth na'r rhan fwyaf o drigolion eich ward neu ardal Cyngor (os nad oes gan eich Cyngor wardiau) ac mae hyn yn rhoi buddiant personol i chi yn y mater. Mae'r cysylltiad personol agos yn golygu y gallai aelod rhesymol o'r cyhoedd feddwl y byddai'n rhagfarnu eich barn am les y cyhoedd wrth ystyried y cais cynllunio. **Nid oes ots a fyddai'n gwneud hynny ai peidio.**
- 3.34 Mewn achosion eraill, lle bu anghydfod rhyngoch chi ac unigolyn a allai fod dan anfantais oherwydd penderfyniad, gallai aelod rhesymol gwybodus o'r cyhoedd ddod i'r casgliad y byddai hyn yn dylanwadu arnoch wrth bleidleisio, p'un ai a yw hyn yn wir ai peidio.
- 3.35 **Nid oes gan gynghorwyr cymuned fuddiant rhagfarnus mewn penderfyniadau a wneir gan eu Cyngor o ran grantiau, benthyciadau neu gymorth ariannol arall i grwpiau cymunedol neu fudiadau gwirfoddol lle nad yw'r gwerth yn fwy na £500..** Ar ben hynny, ni fydd gan gynghorwyr cymuned sydd wedi'u penodi i'r grŵp cymunedol neu'r mudiad gwirfoddol sy'n ymwneud â'u Cyngor Cymuned, er enghraifft, i fwrdd neuadd gymunedol, fuddiant rhagfarnus mewn penderfyniadau a wneir gan eu Cyngor o ran unrhyw grantiau, benthyciadau neu gymorth ariannol arall yng

nghyswllt y corff hwnnw. Os ydych, ar y llaw arall, ar fwrdd o'r fath mewn swydd arall ac nad ydych wedi'ch penodi gan eich Cyngor, yna bydd gennych fuddiant rhagfarnus.

Beth i'w wneud pan fydd gennych fuddiant rhagfarnus Gweler paragraff 14

 Rhaid i chi ddatgan eich diddordeb a gadael yr ystafell.

- 3.36 Os oes gennych fuddiant rhagfarnus mewn unrhyw agwedd ar fusnes eich Cyngor, rhaid i chi beidio â chymryd rhan yn ystyriaeth y busnes hwnnw, na gwneud sylwadau, ac eithrio o dan yr amgylchiadau a ddisgrifir isod.
- 3.37 Serch hynny, hyd yn oed os oes gennych fuddiant rhagfarnus, mae'r Cod yn cefnogi eich rôl fel eiriolwr cymunedol ac yn eich galluogi mewn rhai amgylchiadau i gynrychioli eich cymuned a siarad am faterion sy'n bwysig iddynt hwy ac i chi.
- 3.38 **Pwynt allweddol:** Os oes gennych **fuddiant rhagfarnus** mewn mater sy'n cael ei drafod mewn cyfarfod, rhaid i chi, ar ôl datgan eich buddiant personol yn y mater, adael yr ystafell, y siambr neu'r man lle mae'r cyfarfod yn cael ei gynnal (gan gynnwys, er enghraifft, lleoliad cyfarfod safle).
- 3.39 **Mae hyn yn berthnasol oni bai eich bod wedi cael caniatâd gan y pwyllgor safonau perthnasol, neu pan ganiateir i aelodau o'r cyhoedd gyflwyno sylwadau, rhoi tystiolaeth neu ateb cwestiynau am y mater,** drwy hawl statudol neu fel arall. Os yw'r olaf yn wir, gallwch hefyd ddod i'r cyfarfod at y diben hwnnw, neu gallwch gyflwyno sylwadau ysgrifenedig i'r cyfarfod cyhoeddus yn unol ag unrhyw weithdrefn a fabwysiadwyd gan eich awdurdod at y diben hwn. Fodd bynnag, pan fyddwch yn mynd i gyfarfod, rhaid i chi adael yr ystafell neu'r siambr ar unwaith pan fydd y cyfnod ar gyfer ystyried sylwadau wedi dod i ben, a chyn i unrhyw drafodaeth ar yr eitem ddechrau, hyd yn oed os caniateir i aelodau o'r cyhoedd aros. Ni allwch, er enghraifft, aros yn yr oriel gyhoeddus i arsylwi ar y drafodaeth neu bleidleisio ar y mater gan y gallai eich presenoldeb chi ddylanwadu ar y penderfyniad, neu gallwch gael eich gweld gan aelod rhesymol o'r cyhoedd yn gwneud hynny.

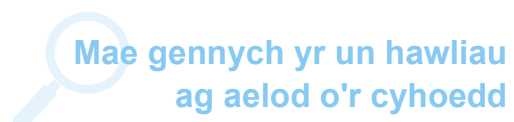
3.40 Ar ben hynny, **rheid i chi beidio â cheisio dylanwadu ar benderfyniad lle mae gennych fuddiant rhagfarnus.** Mae'r rheol hon yn debyg i'ch rhwymedigaeth gyffredinol i beidio â defnyddio eich swydd fel aelod yn amhriodol er eich mantais neu'ch anfantais chi neu rywun arall. Mae hyn yn golygu, yn ogystal â gadael cyfarfodydd lle trafodir yr eitem, na ddylech hefyd ysgrifennu na gwneud unrhyw sylwadau llafar am y mater, ac eithrio o dan yr amgylchiadau uchod yng nghyswllt sylwadau gan y cyhoedd.

Enghraifft 30

Daeth aelod o Gyngor Cymuned a oedd yn berchen ar eiddo wrth ymyl parc carafanau a gwersylla i gyfarfod y Cyngor pan oedd cais cynllunio gan berchennog y parc yn cael ei ystyried. Roedd yr aelod wedi codi pryderon o'r blaen gyda'r awdurdod cynllunio perthnasol ynghylch nifer o achosion honedig o dorri caniatâd cynllunio gan berchennog y parc dros nifer o flynyddoedd. Datganodd yr aelod fuddiant personol a siaradodd yng nghyfarfod y Cyngor Cymuned, gan nodi cefndir y cais, manylion yr achosion honedig o dorri amodau blaenorol a rhoi sylwadau ar y cais ei hun; a phleidleisiodd yn erbyn y cais.

Penderfynodd y Panel Dyfarnu fod diddordeb yr aelod yn y cais cynllunio hefyd yn fuddiant rhagfarnus a dylai fod wedi gadael y cyfarfod. Roedd pa mor agos oedd cartref yr aelod at y parc carafanau a gwersylla, ynghyd â'r pryderon niferus a godwyd gan yr aelod ynghylch achosion honedig o dorri rheolaethau cynllunio, yn ffeithiau y gallai aelod o'r cyhoedd eu hystyried yn rhesymol mor arwyddocaol fel eu bod yn debygol o ragfarnu dyfarniad yr aelod o fudd y cyhoedd. Penderfynodd y Panel Dyfarnu fod yr aelod wedi ceisio dylanwadu ar benderfyniad ynghylch mater lle'r oedd ganddi fuddiant rhagfarnus yn groes i baragraffau 14(1)(a), (c) ac (e).

A oes gennyf hawl statudol i siarad yn y cyfarfod?




3.41 Nid yw'r Cod yn rhoi hawl gyffredinol i chi siarad mewn cyfarfod lle mae gennych fuddiant rhagfarnus. Nod y Cod yw rhoi'r un hawliau i aelodau ag aelodau cyffredin o'r cyhoedd siarad ar faterion penodol mewn cyfarfodydd, er bod ganddynt fuddiant rhagfarnus. Mae'r hawliau hyn fel

arfer yn cael eu rheoli gan gyfansoddiad, rheolau gweithdrefn neu reolau sefydlog eich Cyngor, a gallant fod yn ddarostyngedig i amodau gan gynnwys terfynau amser neu'r ffaith mai dim ond yn ysgrifenedig y gellir cyflwyno sylwadau.

- 3.42 Os byddai aelod cyffredin o'r cyhoedd yn cael siarad am eitem mewn cyfarfod, dylech chi gael yr un cyfle. Bydd modd i chi gyflwyno sylwadau, ateb cwestiynau neu roi tystiolaeth, hyd yn oed os oes gennych fuddiant rhagfarnus yn yr eitem. Mae'r Cod hefyd yn rhoi'r hawl i gyflwyno sylwadau ysgrifenedig i'r cyfarfod cyhoeddus o dan yr amgylchiadau hyn. Fodd bynnag, efallai na fyddwch yn cymryd rhan yn y drafodaeth nac yn arsylwi ar y bleidlais.

Pryd ddylwn i adael y man lle cynhelir y cyfarfod?

 Rhaid i chi adael cyn gynted â phosibl, oni bai y caniateir ichi gyflwyno sylwadau

- 3.43 Rhaid i chi adael cyfarfod cyn, neu cyn gynted ag y daw'n amlwg bod busnes y mae gennych fuddiant rhagfarnus ynddo yn cael ei ystyried.
- 3.44 Os ydych yn mynd i gyfarfod i gyflwyno sylwadau yn yr un modd ag aelod cyffredin o'r cyhoedd, rhaid i chi adael ar unwaith ar ôl yr amser ar gyfer cyflwyno sylwadau, rhoi tystiolaeth neu ateb cwestiynau wedi gorffen, a chyn i unrhyw ddadl ddechrau.

Beth mae dylanwadu ar benderfyniad yn ei olygu?

 Gallwch ddylanwadu ar aelodau eraill dim ond trwy fod yn bresennol

- 3.45 Ni ddylech wneud unrhyw sylwadau nag ymwneud â phenderfyniadau y mae gennych fuddiant rhagfarnus ynddynt, ac eithrio pan fo gennych hawl i siarad fel y disgrifir uchod. Gellid ystyried bod eich presenoldeb ynddo'i hun yn gallu dylanwadu ar y broses o wneud penderfyniadau. Dylech hefyd gymryd cyngor eich Clerc cyn gofyn i aelod arall siarad am fater y mae gennych fuddiant rhagfarnus ynddo. Yn dibynnu ar yr amgylchiadau, gellid ystyried bod hyn yn ceisio dylanwadu'n amhriodol ar benderfyniad, gan fynd yn groes i'r Cod.

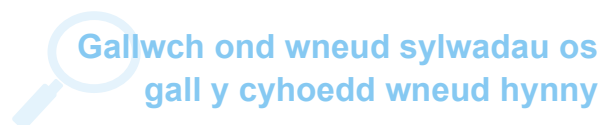
Enghraifft 31

Gwnaeth aelod o Gyngor Bwrdeistref Sirol sylwadau ar ran cyswllt personol agos, a cheisiodd driniaeth ffafriol ar ei gyfer, gan ei fod yn cael ei fygwth â chael ei ddiswyddo fel llywodraethwr awdurdod lleol ar gorff llywodraethu ysgol oherwydd ymddygiad amhriodol. Wrth wneud hynny, ni wnaeth yr aelod ddefnyddio'r drefn gwyno arferol, dim ond ymddwyn mewn ffordd oedd yn cynnwys gwneud honiadau yn erbyn swyddogion y Cyngor, datgelu gwybodaeth gyfrinachol a gwneud cyfres o sylwadau ar ran ei gyswllt. Yn ogystal ag achosion o dorri paragraffau eraill o'r Cod, penderfynodd y Panel Dyfarnu fod yr aelod wedi ceisio dylanwadu ar benderfyniadau ar fater lle'r oedd ganddo fuddiant rhagfarnus pan gyflwynodd sylwadau ysgrifenedig a llafar i swyddogion y Cyngor, yn groes i baragraffau 14(1)(c) a (d).

Enghraifft 32

Penderfynodd Pwyllgor Safonau fod gan aelod o Gyngor Tref fuddiant personol a rhagfarnus wrth geisio dylanwadu ar benderfyniad ynghylch prosiect sy'n cael ei ystyried gan y Cyngor, pan gymerodd ran mewn trafodaeth mewn cyfarfod o'r Cyngor, yn groes i baragraffau 14(1)(a) a (c) o'r Cod. Penderfynodd hefyd fod cyfraniad yr aelod yn y drafodaeth yn cynnwys sylwadau llafar yn groes i baragraff 14(1)(d); ac roedd wedi cyflwyno sylwadau ysgrifenedig i'r Clerc a Llywodraeth Cymru mewn ymgais i ddifrio'r prosiect, yn groes i baragraff 14(1)(e).

Beth os na chaniateir i'r cyhoedd siarad am y mater yn y cyfarfod?



- 3.46 Os na chaniateir i aelod cyffredin o'r cyhoedd siarad am y mater, ni allwch wneud hynny na chyflwyno sylwadau ysgrifenedig os oes gennych fuddiant rhagfarnus. Rhaid i chi adael y man lle mae'r ddadl yn cael ei chynnal a pheidio â cheisio dylanwadu ar y ddadl mewn unrhyw ffordd.
- 3.47 Gall hyn fod yn wir, er enghraifft, lle mae eich Cyngor yn trafod mater cyfrinachol mewn sesiwn gaeedig neu os nad oes ganddo reolau gweithdrefn na rheolau sefydlog ar waith sy'n caniatáu i aelodau o'r cyhoedd siarad mewn cyfarfod eich awdurdod. Yn yr un modd â'r cyhoedd, ni chaniateir i

chi gymryd rhan os oes gennych fuddiant rhagfarnus. Fodd bynnag, er y gellir caniatáu i'r cyhoedd eistedd yn yr oriel gyhoeddus i arsylwi ar y cyfarfod, **rhaid i chi adael yr ystafell yn ystod y ddadl a'r bleidlais.**

Enghraifft 33

Penderfynwyd bod aelod o Gyngor Cymuned wedi torri'r Cod am fethu datgan buddiant personol a rhagfarnus mewn cyfarfod a oedd yn ystyried cais cynllunio ar gyfer fferm wynt ar dir cyfagos i fferm sy'n eiddo iddi. Roedd yr aelod wedi ymrwmo i gytundeb Prydlesu Hawliau dros ei thir i hwyluso mynediad i'r datblygiad arfaethedig. Roedd yr aelod yn dibynnu i ddechrau ar y ffaith bod y cytundeb hwn yn cynnwys cymal cyfrinachedd i esbonio ei gweithredoedd. Er hynny, cymerodd yr aelod ran mewn pleidlais gyfrinachol a gynhaliwyd er mwyn penderfynu a fyddai'r Cyngor Cymuned yn cefnogi neu'n gwrthwynebu'r cais.

Yn union cyn y gwrandawriad gerbron y Panel Dyfarnu, derbyniodd yr aelod fod ganddi fuddiant personol yn yr eitem ac yn ddiweddarach ei fod yn rhagfarnus ei natur. Penderfynodd y Panel Dyfarnu fod yr aelod wedi methu cydymffurfio â pharagraffau 11(1) (datgelu buddiannau) a 14(1) (cyfranogiad o ran budd a ddatgelwyd) o'r Cod. Roedd o'r farn ei bod wedi caniatáu i'w buddiannau personol fod yn drech na hi a bod cadw'r rheini'n breifat yn gwrthdaro â'i dyletswyddau a'i chyfrifoldebau fel aelod etholedig.

Gollyngiadau

Os oes gennych fuddiant rhagfarnus, a allaf gael gollyngiad i ganiatáu i mi gymryd rhan yn y cyfarfod?

Gallwch gael gollyngiad i siarad a / neu bleidleisio ar fater

3.48 Mae gan bwyllgorau safonau bwerau o dan reoliadau¹² a wnaethpwyd gan Gynulliad Cenedlaethol Cymru (fel y'i gelwid ar y pryd) i roi gollyngiadau i aelodau sydd â buddiannau rhagfarnus, gan eu galluogi i siarad a / neu bleidleisio ar fater, mewn rhai amgylchiadau.

¹² Rheoliadau Pwyllgorau Safonau (Grant Dosbarthu) (Cymru) 2001, OS 2001 Rhif 2279 (Cy.169)

3.49 Gallwch wneud cais ysgrifenedig i Bwyllgor Safonau'r prif gyngor am oddefeb i siarad ar un neu fwy o'r amodau canlynol:

- byddai o leiaf 50 y cant o aelodau'r Cyngor neu'r Pwyllgor yn cael eu hatal rhag cymryd rhan lawn mewn cyfarfod oherwydd buddiannau rhagfarnus
- mae natur eich diddordeb yn golygu na fyddai eich cyfraniad yn niweidio hyder y cyhoedd
- mae eich buddiant yn gyffredin i gyfran sylweddol o'r cyhoedd
- mae gennych rôl neu arbenigedd penodol a fyddai'n cyfiawnhau eich bod yn cymryd rhan
- mae'r busnes yn ymwneud â chyllid neu eiddo sefydliad gwirfoddol ac rydych yn eistedd ar ei fwrdd neu bwyllgor yn eich hawl eich hun ac nid oes gennych unrhyw fuddiant arall, er na fydd unrhyw oddefeb yn gadael i chi bleidleisio ar y mater yn yr achos hwn.
- mae'r Pwyllgor yn credu y byddai eich cyfraniad er budd y bobl yn ardal eich Cyngor
- Pan gafodd y categori diwethaf hwn ei gyflwyno yn 2016, awgrymodd Llywodraeth Cymru, er enghraifft, lle nad oedd fel arall yn bosib gwneud addasiadau rhesymol i ddarparu ar gyfer anableded unigolyn, gall gollyngiad o dan y categori hwn alluogi'r aelod i barhau i fod yn bresennol mewn cyfarfod heb gymryd rhan yn y busnes. Ond nid yw hyn yn cyfyngu ar gwmpas y categori hwn o ollyngiad.

3.50 Gallwch wneud cais am oddefeb yn unigol ac, mewn rhai amgylchiadau, gallwch wneud ceisiadau ar y cyd lle mae nifer o aelodau am gael caniatâd i siarad neu bleidleisio ar yr un mater. Os bydd y Pwyllgor Safonau yn cymeradwyo eich cais, rhaid iddo roi'r caniatâd yn ysgrifenedig a hynny cyn i'r cyfarfod gael ei gynnal. Os oes angen gollyngiad arnoch, dylech wneud cais am un cyn gynted ag y bo'n rhesymol bosibl.

- 3.51 Dim ond y Pwyllgor Safonau all ganiatáu'r oddefeb a bydd yn gwneud hynny yn ôl ei ddisgresiwn. Bydd angen i'r Pwyllgor Safonau gydbwysio budd y cyhoedd o ran atal aelodau sydd â buddiannau rhagfarnus rhag cymryd rhan mewn penderfyniadau, yn erbyn budd y cyhoedd mewn penderfyniadau sy'n cael eu gwneud gan grŵp gweddol gynrychioliadol o aelodau'r Cyngor. Os bydd methu rhoi caniatâd yn golygu na fydd cyngor neu bwylgor yn sicrhau cworwm, mae'n ddigon posibl y bydd hyn yn sail dros ganiatáu gollyngiad.
- 3.52 Os oes gennych oddefeb, gallwch hefyd wneud sylwadau ysgrifenedig ond rhaid i chi gynnwys manylion yr oddefeb mewn unrhyw ohebiaeth. Os byddwch yn gwneud sylwadau llafar, boed hynny'n bersonol neu dros y ffôn, rhaid i chi gyfeirio at yr oddefeb a chadarnhau hyn yn ysgrifenedig o fewn 14 diwrnod.

4 Cofrestru Buddiannau Personol

Gweler paragraff 15
Pwyntiau allweddol

Rhaid i chi gofrestru buddiant personol rydych chi'n ei ddatgelu am y tro cyntaf mewn cyfarfod neu wrth wneud sylwadau

- 4.1 Mae'n ofynnol i gynghorau cymuned a thref gadw a chyhoeddi cofnod electronig o fuddiannau ei aelodau mewn cofrestr gyhoeddus o fuddiannau. Rhaid iddo hefyd fod ar gael i'w archwilio gan y cyhoedd ar adegau rhesymol. Caiff y cofnod hwn ei gadw gan y 'Swyddog Priodol', eich Clerc fel arfer.
- 4.2 Yn wahanol i aelodau prif gynghorau ac awdurdodau perthnasol eraill, fel cynghorydd cymuned nid oes angen i chi gofrestru'r buddiannau ariannol a'r buddiannau eraill a nodir ym mharagraff 10(2)(a) o'r Cod wrth ymgymryd â'ch swydd. Fodd bynnag, efallai y gwelwch fod eich Cyngor wedi mabwysiadu'r gofyniad hwn fel mater o arfer da.
- 4.3 Fodd bynnag, rhaid i chi gofrestru unrhyw fuddiant personol y byddwch yn ei ddatgelu am y tro cyntaf o dan baragraff 11 o'r Cod, er enghraifft mewn cyfarfod neu mewn sylwadau ysgrifenedig neu lafar, drwy roi hysbysiad ysgrifenedig i Glerc eich Cyngor. Fel y nodwyd yn y canllawiau ar baragraff 11 o'r Cod, bydd gan eich Clerc drefniadau ar waith ar gyfer hyn. **Hyd yn oed pan fyddwch wedi cofrestru buddiant personol, rhaid i chi barhau i ddatgelu bodolaeth a natur y buddiant bob tro cyn i chi gymryd rhan mewn unrhyw fusnes y mae'n ymwneud ag ef.**

- 4.4 Pan fyddwch yn dod yn ymwybodol o newid i fuddiant personol cofrestredig, rhaid i chi gofrestru'r newid hwnnw drwy roi hysbysiad ysgrifenedig i'ch Clerc o fewn 28 diwrnod.
- 4.5 Mae'r gofrestr yn ddogfen y gellir cyfeirio ati pan fydd mater yn codi (neu cyn hynny), ac felly mae'n caniatáu i eraill wybod pa fuddiannau sydd gennych, ac a allai arwain at wrthdaro buddiannau posibl.
- 4.6 Mae'r gofrestr hefyd yn eich diogelu. Chi sy'n gyfrifol am benderfynu a ddylech ddatgan buddiant mewn cyfarfod, ond gall fod yn ddefnyddiol i chi wybod yn gynnar os yw eraill yn credu y gallai gwrthdaro posibl godi. Mae'n bwysig hefyd bod y cyhoedd yn gwybod am unrhyw fuddiant y gallai fod yn rhaid i chi neu aelodau eraill ei ddatgan, fel bod y cyhoedd yn ystyried eich bod yn gwneud penderfyniadau yn agored ac yn onest. Mae hyn yn helpu i sicrhau bod hyder y cyhoedd yn uniondeb llywodraethu lleol yn cael ei gynnal.

Gwybodaeth sensitive Gweler Paragraff 16

Pwyntiau allweddol



- 4.7 Efallai y byddwch wedi'ch eithrio rhag gorfod datgelu a chofrestru gwybodaeth benodol ar gofrestr buddiannau eich Cyngor os yw Swyddog Monitro prif gyngor yr ardal yn cytuno ei bod yn 'wybodaeth sensitif'.
- 4.8 'Gwybodaeth sensitif' yw gwybodaeth sy'n debygol o greu risg ddifrifol o drais neu fygythiadau yn eich erbyn chi neu rywun sy'n byw gyda chi, petai'n dod yn wybodaeth gyhoeddus. Gall hyn gynnwys, er enghraifft, manylion eich cyflogaeth (fel ymchwil wyddonol benodol neu'r Lluoedd Arbennig).
- 4.9 Dylech roi'r wybodaeth hon i'r Swyddog Monitro ac egluro eich pryderon ynghylch datgelu'r wybodaeth sensitif; gan gynnwys pam ei bod yn debygol o greu risg ddifrifol y byddwch chi neu rywun sy'n byw gyda chi yn dioddef trais neu fygythiadau. Os yw'r Swyddog Monitro wedi cytuno bod eich diddordeb personol mewn mater sy'n cael ei drafod mewn cyfarfod yn

wybodaeth sensitif, bydd angen i chi ddatgan bod gennych fuddiant personol, ond ni fydd yn rhaid i chi roi unrhyw fanylion am natur y buddiant hwnnw.

- 4.10 Os bydd yr wybodaeth a gaiff ei heithrio o'r gofrestr buddiannau, yn dilyn newid mewn amgylchiadau, yn peidio â bod yn wybodaeth sensitif, rhaid i chi roi gwybod i Glerc eich Cyngor o fewn 28 diwrnod a gofyn iddynt gynnwys yr wybodaeth yn y gofrestr.

Rhoddion a lletygarwch Gweler Paragraff 17

Pwyntiau allweddol



- 4.11 Rhaid i chi roi gwybod i'ch Clerc am unrhyw roddion neu lletygarwch a gewch sy'n werth mwy na'r swm a bennir gan eich Cyngor yng nghyswllt eich dyletswyddau swyddogol fel aelod a ffynhonnell y rhodd neu'r lletygarwch, cyn pen 28 diwrnod.
- 4.12 Fel buddiannau eraill yn eich cofrestr buddiannau, efallai y bydd gennych fuddiant personol mewn mater sy'n cael ei ystyried os yw'n debygol o effeithio ar rywun a roddodd rodd neu lletygarwch i chi sydd wedi'i gofrestru. Os yw hynny'n wir, rhaid i chi ddatgan bodolaeth a natur y rhodd neu'r lletygarwch, y sawl a'u rhoddodd i chi, sut y mae'r busnes dan sylw yn ymwneud â'r unigolyn hwnnw ac yna penderfynu a yw'r buddiant hwnnw hefyd yn fuddiant rhagfarnus. Mae hefyd yn arfer da gwneud nodyn o unrhyw gynigion o roddion neu lletygarwch yr ydych wedi'u gwrthod a gall hyn fod yn un o ofynion polisi rhoddion a lletygarwch eich Cyngor.


A yw'r rhodd neu'r lletygarwch yn gysylltiedig â'm dyletswyddau swyddogol fel aelod??



- 4.13 Dylech ofyn i chi'ch hun, "a fyddwn wedi cael hyn pe na bawn yn aelod o'r Cyngor?" Os ydych yn ansicr ynglŷn â'r cymhelliad y tu ôl i rodd neu lletygarwch, rwy'n argymhell eich bod yn ei gofrestru neu'n siarad â'ch Clerc.

4.14 Nid oes angen i chi roi gwybod i'ch Clerc am roddion a lletygarwch nad ydynt yn gysylltiedig â'ch rôl fel aelod, fel anrhegion Nadolig gan eich ffrindiau a'ch teulu, neu anrhegion nad ydych yn eu derbyn (oni bai bod eich Cyngor yn gofyn i chi wneud hynny). Fodd bynnag, dylech bob amser roi gwybod i'ch Clerc am unrhyw rodd neu letygarwch os gellid ei ystyried yn rhywbeth a roddir i chi oherwydd eich swydd, neu os yw eich Cyngor yn gofyn i chi wneud hynny.

Beth os nad wyf yn gwybod gwerth rhodd neu letygarwch?

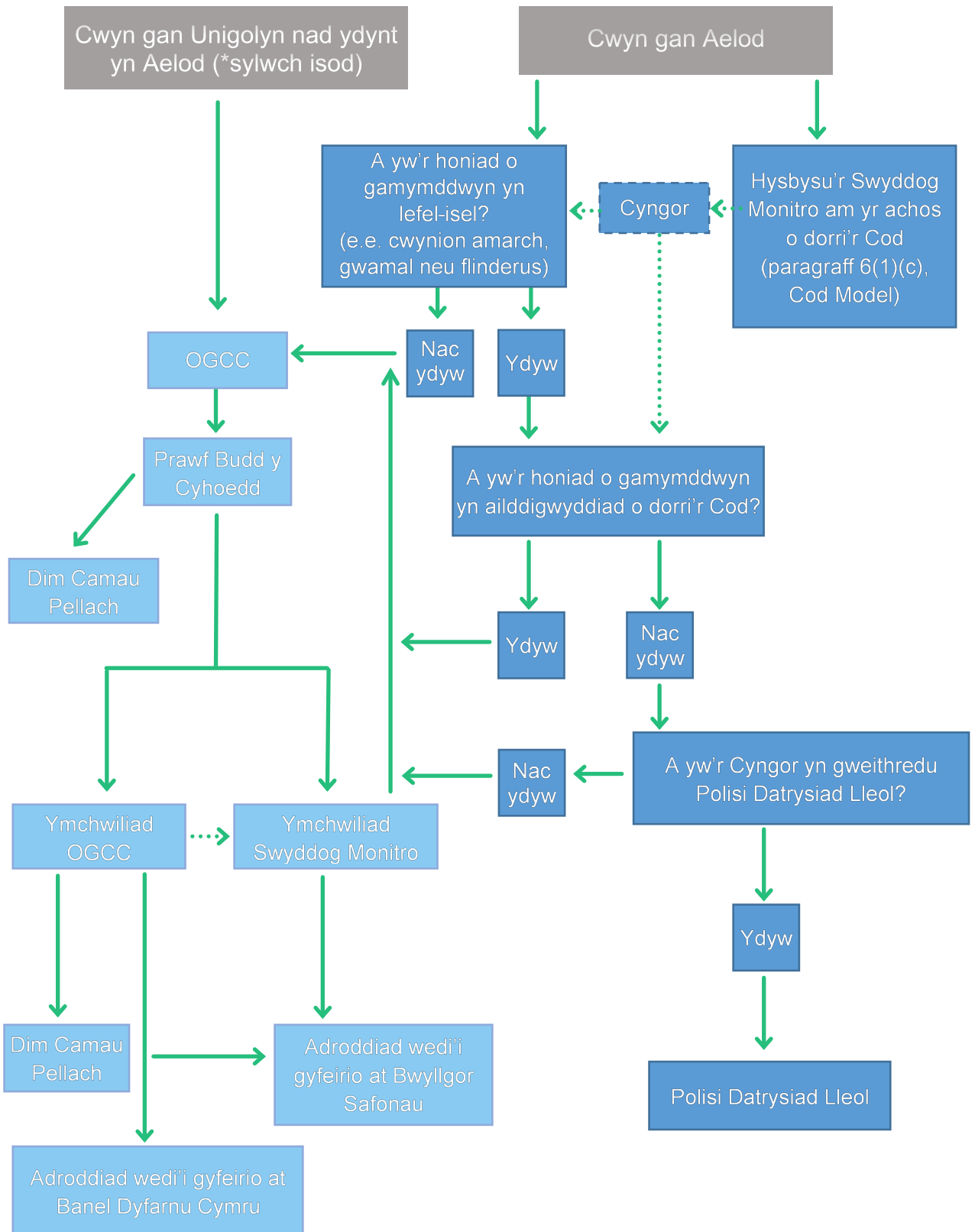
 Gwneud amcangyfrif rhesymol; os oes unrhyw amheuaeth, cofrestrwch ef

4.15 Y rheol gyffredinol yw, os nad ydych yn siŵr o werth rhodd neu letygarwch, dylech roi gwybod i'ch Clerc, fel mater o arfer da ac yn unol ag egwyddorion bod yn agored ac yn atebol mewn bywyd cyhoeddus.

4.16 Efallai y bydd yn rhaid i chi amcangyfrif gwerth rhodd neu letygarwch. Hefyd, dylid cofrestru anrhegion bach wedi cronni a gewch gan yr un ffynhonnell dros gyfnod byr sy'n cyfrannu at y gwerth a bennir gan eich Cyngor.

4.17 Mae'r Cod hefyd yn cyfeirio at fudd materol neu fantais. Y ffordd o fesur hyn fyddai pe gallai arsyllwr annibynnol gwybodus ddod i'r casgliad y gallech gael eich ystyried yn well eich byd o ganlyniad.

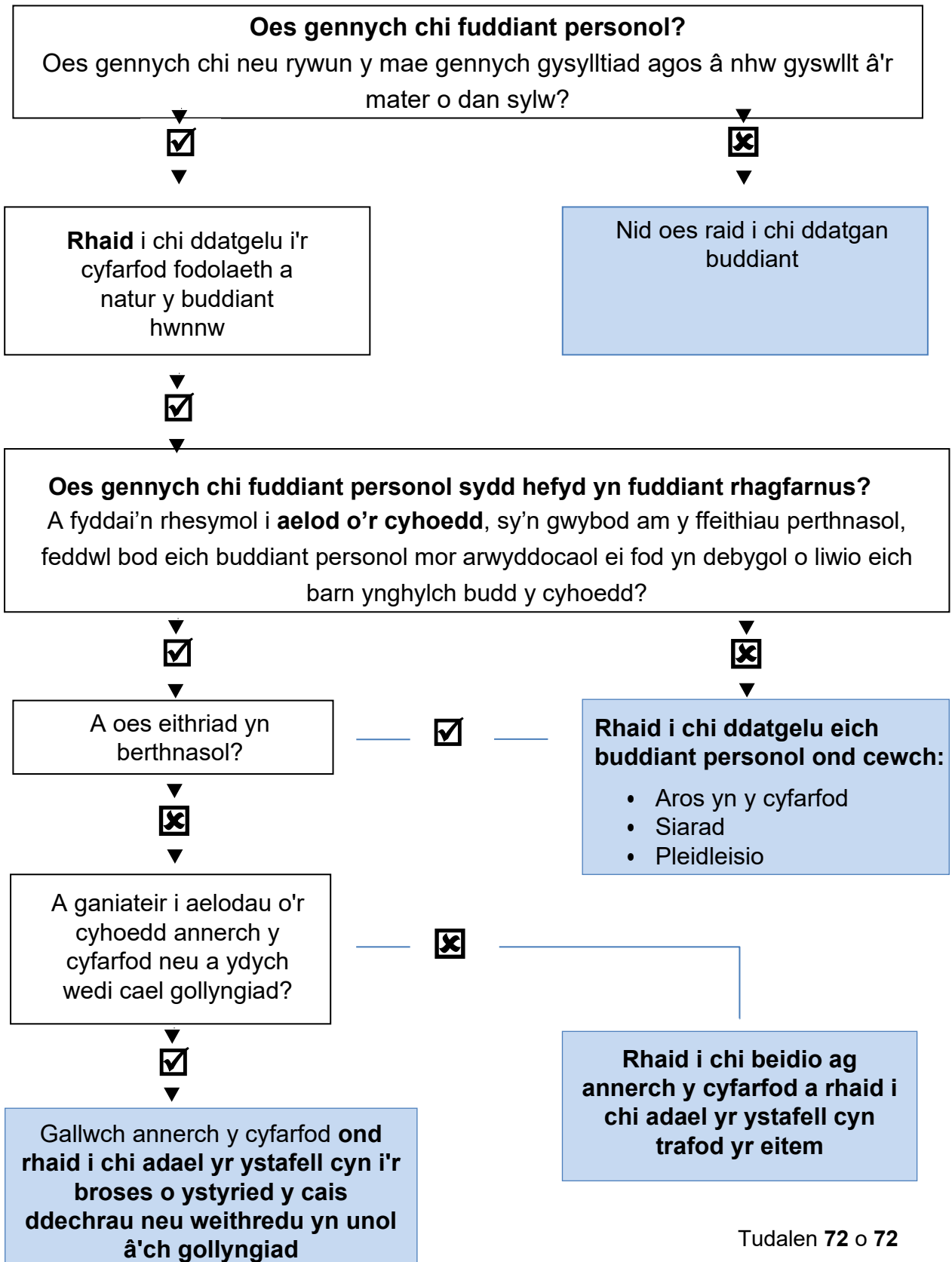
Trosolwg o Gwynion y Cod Ymddygiad



* Sylwch: dylai swyddog sy'n ystyried cwyn gymryd cyngor gan Swyddog Monitro / Clerc y Cyngor ynglŷn â pherthnasedd polisi cysylltiadau aelodau / swyddogion y Cyngor, neu bolisi datrysiad lleol, cyn arfer ei hawl i gwyno wrth Ombwdsmon Gwasanaethau Cyhoeddus Cymru.

Datganiad o fuddiannau personol a buddiannau sy'n rhagfarnu

Cwestiynau i'w gofyn i chi'ch hun. Os nad ydych yn siŵr, dylech ofyn i'ch Clerc neu'ch Swyddog Monitro.



Cysylltu â ni

Ombwdsmon Gwasanaethau Cyhoeddus Cymru
1 Ffordd yr Hen Gae
Pencoed
CF35 5LJ

Ffôn: 0300 790 0203
Ffacs: 01656 641199
Ebost: holwch@ombwdsmon.cymru
Dilynwch ni ar Twitter: [@OmbwdsmonCymru](https://twitter.com/OmbwdsmonCymru)

Mae rhagor o wybodaeth am y gwasanaeth a gynigir gan
Ombwdsmon Gwasanaethau Cyhoeddus Cymru ar gael hefyd
yn www.ombwdsmon-cymru.org.uk