

**Ombwdsmon
Ombudsman**

OMBWDSMON GWASANAETHAU CYHOEDDUS CYMRU
PUBLIC SERVICES OMBUDSMAN FOR WALES

Bioamrywiaeth, Cydnerthedd Ecosystemau a Chynaliadwyedd - Adroddiad Blynyddol 2021/22

Rhagfyr 2022



Gallwn ddarparu crynodeb o'r ddogfen hon mewn fformatau hygyrch, gan gynnwys Braille, print bras a Hawdd ei Ddarllen. I wneud cais, cysylltwch â ni:

Ombwdsmon Gwasanaethau Cyhoeddus Cymru
1 Ffordd yr Hen Gae
Pencoed
CF35 5LJ

Ffôn: 0300 790 0203

E-bost: cyfathrebu@ombwdsmon.cymru



OMBWDSMON GWASANAETHAU CYHOEDDUS CYMRU
PUBLIC SERVICES OMBUDSMAN FOR WALES

Bioamrywiaeth, Cydnerthedd Ecosystemau a Chynaliadwyedd - Adroddiad Blynyddol 2021/22

Cynnwys

- 6 **Rhagair**

- 8 **Amdanom ni**

- 10 **Cefndir Dyletswydd Bioamrywiaeth a Chydnerthedd Ecosystemau**

- 11 **Adroddiad Gweithredu**

- 11 Ymgysylltu a chefnogi cyfranogiad a dealltwriaeth er mwyn ymwreiddio bioamrywiaeth drwy wneud penderfyniadau ar bob lefel

- 11 Ymdrin â phwysau allweddol ar rywogaethau a chynefinoedd

- 13 Sefydlu fframwaith o lywodraethiant a chefnogaeth ar gyfer cyflawni

- 15 **Newid hinsawdd a risg newid hinsawdd**

- 16 **Adrodd a chynllunio**

Rhagair

Mae gwarchod yr amgylchedd yn parhau yn flaenoriaeth i ni. Lle y bo'n bosibl, rydym yn gweithio tuag at leihau effaith y swyddfa ar yr amgylchedd ac yn ceisio gweithredu mewn ffordd gynaliadwy a chyfrifol.

Mae'r adroddiad hwn yn cyflwyno gwybodaeth ar ein perfformiad a gweithredoedd yn ystod 2021/22 o dan y ddyletswydd Bioamrywiaeth a Chydnherthedd Ecosystemau, yn unol â Deddf yr Amgylchedd (Cymru) 2016.

Mae hefyd yn amlinellu ein cynnydd yn y meysydd lle mae angen gwella a nodwyd gennym yn 2020/21:

- Adolygu ein methodoleg ar gyfer mesur ein hallyriadau nwyon tŷ gwydr i gynnwys allyriadau o weithio gartref
- Gweithio i gyfyngu ar y cynnydd mewn gwastraff swyddfa a gynhyrchir a'r ynni a ddefnyddir, wrth inni ddychwelyd at ryw fath o weithio yn y swyddfa
- Adolygu effaith Covid ar ein trefniadau cyflenwi a chaffael
- Annog staff i ystyried ffyrdd y gallant leihau eu heffaith ar yr amgylchedd
- Gweithio â'r Grŵp Llesiant i ystyried gweithgareddau gwirfoddoli sy'n cefnogi'r amgylchedd
- Ystyried defnyddio cynlluniau 'plannu-coed' megis estyniadau chwilotwr gyda'n porwyr.

Yn dilyn llacio'r cyfyngiadau COVID-19 yn raddol, buom yn cyflwyno'r model newydd o weithio hybrid. Er bod y rhan fwyaf o'n staff yn parhau i weithio o gartref yn bennaf, rydym wedi gallu defnyddio ein swyddfeydd yn llawer ehangach nag yn 2020/21. Caiff hyn ei adlewyrchu yn ein perfformiad cynaliadwyedd eleni.

Ffactor pwysig sydd wedi llywio ein gwaith yn ystod 2021/22 fu'r cynnydd sylweddol iawn yn ein gwaith achos.



Rhoddodd y cynnydd hwnnw ein staff o dan bwysau sylweddol ac mae wedi effeithio ar ein gallu i ymgymryd â rhywfaint o waith nad yw'n ymwneud yn uniongyrchol â'n busnes craidd.

Yn olaf, rydym wedi trafod yn ddiweddar â'n Pwyllgor Archwilio a Sicrhau Risg, gyhoeddiad y Swyddfa Archwilio Genedlaethol: Climate change risk: a good practice guide for Audit and Risk Assurance Committees. Yn dilyn y drafodaeth honno, byddwn yn cynnwys mewn adroddiadau yn y dyfodol fanylion yr holl fesurau rydym wedi'u cymryd i leihau i'r eithaf ein heffaith ar newid hinsawdd, a byddwn yn ystyried a allwn ddod yn sefydliad 'sero net' a sut y gallwn wneud hynny. O ran risg newid hinsawdd ei hun, byddwn hefyd yn sicrhau bod y risg hon yn cael ei hadlewyrchu'n briodol yn ein cofrestr risg.

Michelle Morris

Ombwdsmon Gwasanaethau
Cyhoeddus Cymru

Rhagfyr 2022

Amdanom ni

Rydym yn gwasanaethu pobl Cymru mewn 3 ffordd wahanol.

Ein rôl gyntaf yw ymdrin â chwynion am gamweinyddu, methiant gwasanaeth, neu fethiant i ddarparu gwasanaeth gan y mwyafrif o ddarparwyr gwasanaeth cyhoeddus yng Nghymru, megis:



Llywodraeth
Leol



Y GIG
(gan gynnwys
meddygon teulu
a deintyddion)



Landlordiaid
Cymdeithasol
Cofrestredig



Llywodraeth Cymru
a'i chyrff nodedig

Gellir canfod rhagor o wybodaeth am ein proses ar gyfer ymdrin â chwynion am gyrff cyhoeddus yng Nghymru [ar ein gwefan](#) (hefyd mewn fersiwn [Hawdd ei Ddarllen](#)).

Ein hail rôl yw ystyried cwynion bod aelodau etholedig o awdurdodau lleol wedi torri eu Cod Ymddygiad, sy'n nodi'r egwyddorion ymddygiad cydnabyddedig y dylai aelodau eu dilyn mewn bywyd cyhoeddus. Yn y rôl hon, gallwn ystyried cwynion am:



Cynghorau Sir
a Chynghorau
Bwrdeistref Sirol



Cynghorau
Cymuned



Awdurdodau Tân



Awdurdodau
Parciau
Cenedlaethol

Gellir canfod rhagor o wybodaeth am ein proses ar gyfer ymdrin â chwynion am ymddygiad aelod o awdurdod lleol [ar ein gwefan](#) (hefyd mewn fersiwn [Hawdd ei Ddarllen](#)).

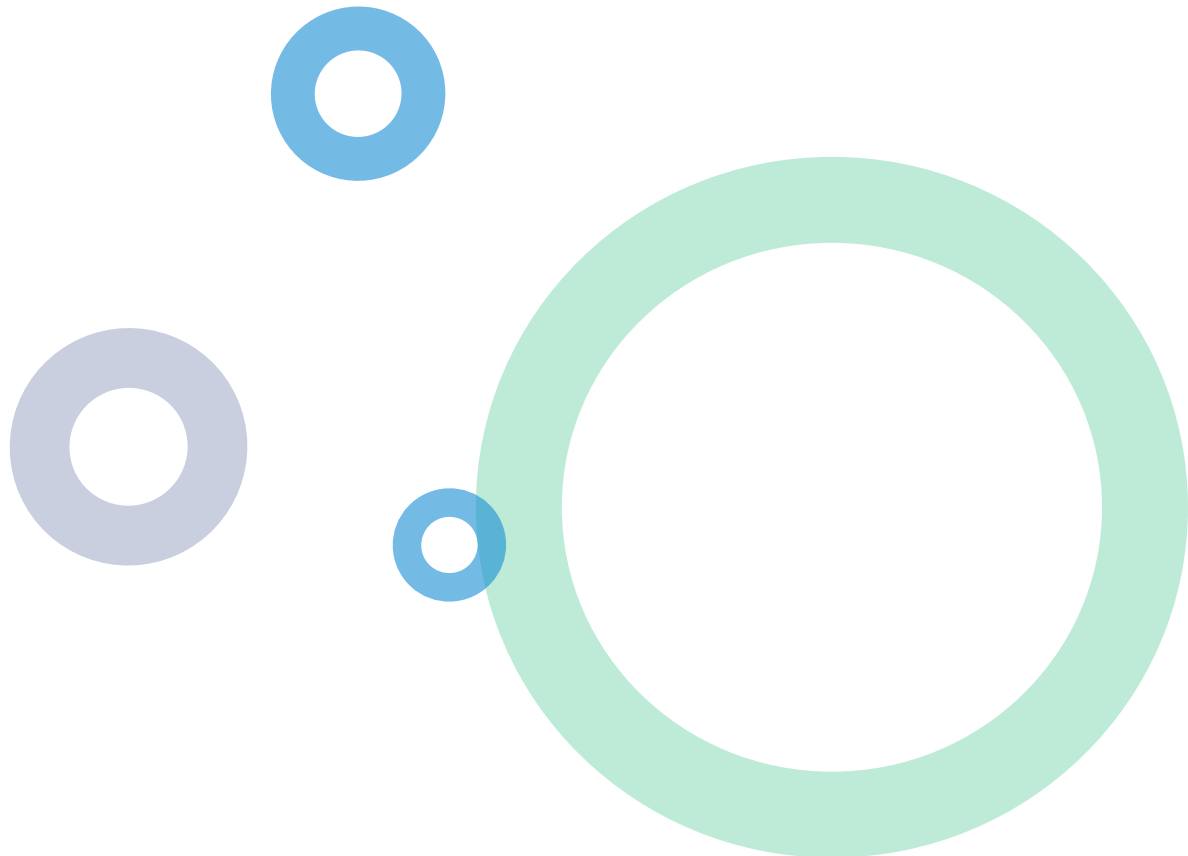
in trydedd rôl yw ysgogi gwelliannau systematig mewn gwasanaethau cyhoeddus. Yn draddodiadol, rydym wedi gwneud hyn yn bennaf trwy gyhoeddi ein canfyddiadau, er enghraifft mewn adroddiadau diddordeb cyhoeddus ac adroddiadau thematig, llythyrau blynyddol at gyrff yn ein hawdurdodaeth a choflyfrau. Fodd bynnag, yn 2019 cawsom bwerau newydd i ysgogi gwelliannau systematig. Bellach, gallwn ymgymryd ag ymchwiliadau ar ein liwt ein hunain, hyd yn oed pan nad ydym wedi derbyn cwyn. Gallwn hefyd osod safonau cwynion ar gyfer cyrff cyhoeddus yng Nghymru a monitro eu perfformiad wrth ymdrin â chwynion.

Ein hadeilad

Rydym yn parhau i feddiannu un swyddfa ym Mhencoed, ger Pen-y-bont ar Ogwr. Yn wreiddiol, gwnaethom gymryd y brydles ar gyfer llawr gwaelod yr adeilad yn 2005 ac ers hynny, rydym wedi ymestyn i feddiannu rhannau o'r llawr cyntaf a'r ail lawr, er mwyn darparu lle i dros 70 o staff ac ymwelwyr mewn swyddfa sydd yn bennaf yn un cynllun agored.

Trydan yw'r unig gyflenwad ynni sy'n cael ei ddefnyddio ac mae hwn yn darparu golau a darparu gwres/oerni yn ogystal â phweru cyfarpar arferol y swyddfa. Ar hyn o bryd rydym yn ystyried lleihau ein gofod swyddfa, yn unol â'n model newydd o weithio hybrid ac ystwyth.

Adeilad	Wedi adeiladu	Nifer o Loriau	Cyfanswm Arwynebedd Llawr y gellir ei ddefnyddio (tr2)	Math o Wres
1 Ffordd yr Hen Gae	2004	3	16,460	Unedau Trin Aer



Cefndir Dyletswydd Bioamrywiaeth a Chydnerthedd Ecosystemau

Cyflwynodd Deddf yr Amgylchedd (Cymru) 2016 ddyletswydd fanylach ar fioamrywiaeth a chydnerthedd ecosystemau (dyletswydd adran 6) ar gyfer awdurdodau cyhoeddus wrth iddyn nhw arfer eu swyddogaethau mewn perthynas â Chymru.

Mae dyletswydd adran 6 yn gofyn i awdurdodau cyhoeddus 'geisio cynnal a gwella bioamrywiaeth cyn belled ag sy'n gyson ag arfer eu swyddogaethau yn gywir, ac wrth wneud hynny, hyrwyddo cydnerthedd yr ecosystemau'.

Er mwyn cydymffurfio â'r ddyletswydd, dylai awdurdodau cyhoeddus ymwreiddio'r ystyriaeth o fioamrywiaeth ac ecosystemau i mewn i'w meddwl cynnar a'u cynlluniau busnes, gan

gynnwys unrhyw bolisiau, cynlluniau, rhaglenni a phrosiectau, yn ogystal ag i'w gweithgareddau o ddydd i ddydd.

Mae OGCC yn cael ei gynnwys o fewn y diffiniad o awdurdod cyhoeddus o dan delerau'r Ddeddf ac felly mae'n ofynnol i ni gyhoeddi adroddiad ynglŷn â sut y gwnaethom gydymffurfio â dyletswydd adran 6.

Er nad yw OGCC yn destun i ddyletswyddau llawn Deddf Llesiant Cenedlaethau'r Dyfodol (Cymru) 2015, rydym yn cefnogi gweledigaeth y Ddeddf yn llawn i greu Cymru fwy cynaliadwy.

Adroddiad gweithredu

Ymgysylltu a chefnogi cyfranogiad a dealltwriaeth er mwyn ymwreiddio bioamrywiaeth drwy wneud penderfyniadau ar bob lefel

Mae sylw i gynaliadwyedd wedi'i integreiddio i'n polisiau allweddol a'n cynlluniau strategol allweddol OGCC. Er enghraifft:

- Mae ein Cynllun Corfforaethol 2019/20-2021/22 yn cynnwys ymrwymiad i 'ymwreiddio'r egwyddor o ddatblygiad cynaliadwy yn y modd yr ydym yn rhedeg ein busnes, a mwyhau ein cyfraniad i gyflawni'r saith nod llesiant yng Nghymru'. Mae'r Cynllun hefyd yn nodi Targedau Perfformiad Allweddol mewn perthynas â gwastraff a thrydan.
- Mae ein Polisi Caffael yn dweud 'y dylai'r holl gaffael ystyried materion cynaliadwyedd'.

Mae ein Cynllun Strategol Drafft ar gyfer 2023-2026 yn cynnwys ymrwymiad i leihau ein hól-troed carbon.

Gyda mwyafrif o'n staff yn parhau i weithio o gartref, rydym yn ymwybodol o'r angen i hyrwyddo a pharhau i weithio mewn ffyrdd sy'n lleihau olion traed carbon staff. Y maes effaith mwyaf yw parhau i helpu ein staff i weithio'n

effeithiol o gartref. Ym mis Mawrth 2022, gwnaethom hefyd anfon hadau blodyn yr haul at staff i'w plannu. Roedd hyn i gefnogi lles staff a gwnaed hynny mewn ymateb i'r argyfwng yn yr Wcráin. Rydym yn cydnabod y gall hyd yn oed camau bychain gael effaith gadarnhaol ar yr amgylchedd a byddwn yn parhau i gefnogi staff i leihau eu heffaith amgylcheddol.

Rydym hefyd wedi sefydlu pwynt gwefru ceir trydan ym maes parcio ein swyddfa.

Ymdrin â phwysau allweddol ar rywogaethau a chynefinoedd

Mae ein hadeilad swyddfa yn cael ei brydlesu, sy'n cyfyngu ar ein gallu i wneud newidiadau i effeithlonrwydd ynni'r adeilad. Oherwydd hynny, mae ein gwaith i wella cynaliadwyedd a lleihau unrhyw effaith niweidiol ar yr amgylchedd wedi canolbwyntio ar leihau gwastraff, y defnydd o ynni ac allyriadau

Effeithiodd y trefniadau a roddom ar waith yn gynnar ym mandemig COVID-19 ar ein perfformiad yn ystod 2020/21 yn sylweddol. Wrth i gyfyngiadau gael eu hysgafnu yn 2021/22, gwnaethom barhau i gefnogi staff i weithio o gartref ond gwnaethom fwy o ddefnydd o'n swyddfeydd wrth i wasanaethau ddychwelyd i'r arferol. Cynyddodd hyn y defnydd o ynni a gwastraff.



Gwastraff

Dros y blynyddoedd diwethaf, rydym wedi cymryd camau i leihau ein gwastraff yn sylweddol. Er enghraifft, mae ein holl is-ffeiliau achos bellach yn cael eu hanfon at y cynghorwyr proffesiynol mewn fformat electronig. Rydym yn defnyddio Objective Connect i'n galluogi i anfon ffeiliau mawr yn ddiogel ar-lein. Wrth i ni ddychwelyd i ddefnyddio ein swyddfeydd yn ehangach yn 2021/22, mae swm y gwastraff rydym yn ei gynhyrchu wedi cynyddu o gymharu â 2020/21. Fodd bynnag, rydym yn dal i gynhyrchu llawer llai o wastraff nag yn 2019/20.

Yn ystod 2021/22, gwnaethom ailgylchu 94% o wastraff, o gymharu â 76% yn 2020/21. Fel yn y flwyddyn flaenorol, gwnaethom anfon 0% o wastraff i safleoedd tirlenwi.



Trydan

O gymharu â'r llynedd, gwnaethom gynyddu ychydig ar ein defnydd o ynni, gan adlewyrchu'r ffaith bod rhai staff wedi dychwelyd i'r swyddfa wrth i gyfyngiadau Covid ysgafnu.

Defnydd trydan (kWh)

2020/21	2021/22
72226	73754

Math o wastraff	2019/20	2020/21	2021/22
Gwastraff Cyfrinachol (kg)	8650	1480	7920
Ailgylchu Cymysg (kg)	2346	485	712
Gwastraff Cyffredinol (kg)	16000	625	573
Cyfanswm	26996	2590	9205
CO ₂ e a arbedwyd (kg)	-	978	1228



Allyriadau

O ran allyriadau, cafodd cyfyngiadau symud COVID-19 a'r cyfyngiadau

teithio a osodwyd ym mis Mawrth 2020 effaith sylweddol ar yr allyriadau a gynhrychir gan ein staff drwy deithio busnes a chymudo yn 2020/21. Hyd yn oed gyda chyfyngiadau'n cael eu hysgafnu yn ystod 2021/22, gwnaethom gefnogi staff i weithio'n effeithiol gartref ac ni chynyddodd ein hallyriadau o deithio.

	2020/21	2021/22
Nifer y staff sydd fel arfer yn gweithio yn swyddfa OGCC (rhan amser / llawn amser)	72 (20 Rhan Amser/52 Llawm Amser)	74 (22 Rhan Amser/52 Llawm Amser)
Nifer y staff sy'n Gweithio o Gartref am ran o'r wythnos	72	74
Diwrnodiau Gweithio o Gartref yr wythnos arferol	308	315
Milltiroedd cymudo cyfartalog a arbed-wyd bob dydd	2281	2706
Cilogramau cyfartalog o CO2 mewn allyriadau a osgowyd	182309	176404

Sefydlu fframwaith o lywodraethiant a chefnogaeth ar gyfer cyflawni

Mae gan y Prif Swyddog Gweithredu a Chyfarwyddwr Gwelliant a Phennaeth y Gwasanaethau Corfforaethol gyfrifoldeb dros berfformiad OGCC ynglŷn â chynaliadwyedd. Mae Pennaeth y Gwasanaethau Corfforaethol yn

ymgymryd ag adolygiadau mewnol o berfformiad cynaliadwyedd OGCC bob dwy flynedd. Mae canfyddiadau'r broses yn cael eu cyfathrebu i Dîm Rheoli OGCC, ac maen nhw'n darparu gwybodaeth tuag at ein cynllunio strategol yn ogystal â'r adroddiad blynyddol cynaliadwyedd hwn.

Yn 2020/21, gwnaethom ymrwymo i



Adolygu ein methodoleg ar gyfer mesur ein hallyriadau nwyon tŷ gwyrdr i gynnwys allyriadau o weithio gartref.

Rydym wedi archwilio rhai offer a allai ein helpu i wneud hyn. Fodd bynnag, nid ydym wedi dod o hyd i offeryn a fyddai'n ddigon syml a dibynadwy at ein dibenion. Byddwn yn parhau i werthuso'r dewisiadau sydd ar gael yn ystod 2022/23.



Adolygu effaith Covid ar ein trefniadau cyflenwi a chaffael.

Roedd ein gwaith caffael yn ystod y flwyddyn yn gyfyngedig. Er effeithiodd Covid yn ddiamau ar gyflenwyr, dim ond ychydig o effaith weladwy a fu ar argaeledd cyflenwyr a chaffael. Rydym yn parhau i ddefnyddio cyflenwyr lleol lle bo modd i leihau ôl troed carbon ein caffael.



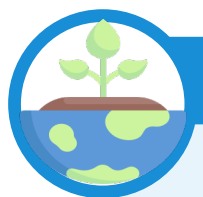
Gweithio i gyfyngu ar y cynnydd mewn gwastraff swyddfa a gynhyrchir a'r ynni a ddefnyddir, wrth i ni ddychwelyd at ryw fath o weithio yn y swyddfa.

Yn gyffredinol, ar wahân i gynnydd bach mewn gwastraff a chynnydd bach iawn yn y defnydd o ynni, nid yw ein dychweliad graddol i weithio yn y swyddfa wedi cael effaith negyddol sylweddol hyd yma ar ein perfformiad cynaliadwyedd.



Gweithio â'r Grŵp Llesiant i ystyried gweithgareddau gwirfoddoli sy'n cefnogi'r amgylchedd.

O ystyried y pwysau ar ein staff yn ystod 2021/22, a phryderon am fwy o gymysgu staff yn ystod y pandemig, rydym wedi bod yn ofalus ynghylch gosod disgwyliadau ychwanegol ar staff o ran cymryd rhan mewn gweithgareddau gwirfoddol.



Ystyried defnyddio cynlluniau 'plannu-coed' megis estyniadau chwilotwr gyda'n porwyr.

Rydym wedi archwilio'r defnydd o beiriannau chwilio gwe a allai gefnogi cynaliadwyedd. Mae cynnig i ddefnyddio Ecosia fel y peiriant chwilio rhagosodedig ar gyfer staff OGCC i'w gyflwyno ar gyfer cymeradwyaeth. Mae Ecosia yn defnyddio referniw a gynhyrchir gan chwiliadau / hysbysiadau gwe i blannu coed.

Newid hinsawdd a risg newid hinsawdd

Mae ein heffaith ar newid hinsawdd wedi'i chyfyngu gan natur y busnes, ac mae ein gallu i reoli rhai agweddau wedi'i gyfyngu gan ein meddiannaeth o adeilad ar rent ac adeilad a rennir ar barc busnes a reolir. Wedi dweud hynny, mae'n bwysig ein bod yn deall ein heffaith a'n bod yn cymryd camau i leihau effaith andwyol i'r eithaf ac i reoli canlyniadau newid hinsawdd. Yn benodol gallwn:

- ystyried yr hyn rydym yn ei wneud a sut y gallwn gael effaith ar y newid hinsawdd, hyd yn oed lle gall ein heffaith fod yn fach
- lleihau a lliniaru gwastraff, ynni ac allyriadau
- rheoli risg sy'n gysylltiedig â newid hinsawdd.

Mae'r adroddiad hwn yn cynnwys ein hystyriaeth o'n heffaith ar newid hinsawdd, yn ogystal â bioamrywiaeth, ecosystemau a chynaliadwyedd.

Byddwn yn cynnwys risg newid hinsawdd briodol yn ein cofrestr risg, i'w hystyried gan ein tîm Rheoli a'n Pwyllgor Archwilio a Sicrhau Risg.

Adrodd a chynllunio

Rydym yn parhau i fonitro ac adrodd ar berfformiad cynaliadwyedd yn flynyddol. Mewn cydymffurfiaeth â'r gofynion o dan adran 6, isadran (6) o Ddeddf yr Amgylchedd 2016, rydym yn nodi ar yr un pryd unrhyw feysydd ar gyfer gwella. Wrth edrych ymlaen, bydd y rhain yn cynnwys:

- adolygu'r offer sydd ar gael i werthuso'n gynhwysfawr ein hól troed carbon ac ymgymryd ag unrhyw hyfforddiant sydd ei angen i'w defnyddio;
- ystyried effaith cynaladwyedd lleihau/addasu ein gofod swyddfa; a
- annog staff i ystyried ffyrdd y gallant leihau eu heffaith ar yr amgylchedd.

Ombwdsmon Gwasanaethau Cyhoeddus Cymru

1 Ffordd yr Hen Gae

Pencoed

CF35 5LJ

Ffôn: 0300 790 0203

Ffacs: 01656 641199

E-bost: holwch@ombwdsmon.cymru

Dilynwch ni ar Twitter: [@OmbudsmanWales](https://twitter.com/OmbudsmanWales)