

Polisi a Gweithdrefn Asesiad o'r Effaith ar Gydraddoldeb

Cynnwys

| | | |
|-----|---|----|
| 1 | Pwrpas a chwmpas..... | 3 |
| 2 | Rhesymeg y weithdrefn o AEG..... | 4 |
| 2.1 | Pwrpas asesiadau effaith | 4 |
| 2.2 | Dyletswyddau ac ymrwymïadau OGCC o ran yr AEG..... | 5 |
| 2.3 | Nodweddion gwarchoddedig | 5 |
| 2.4 | Statws economaidd-gymdeithasol..... | 6 |
| 2.5 | Y Gymraeg | 6 |
| 2.6 | Asesiad effaith integredig | 6 |
| 3 | Rolau a chyfrifoldebau | 7 |
| 4 | Trosolwg o weithdrefn AEG | 7 |
| 5 | Tystiolaeth ac ymgysylltu | 9 |
| 5.1 | Sylwadau cyffredinol | 9 |
| 5.2 | Tystiolaeth sy'n bodoli'n barod | 9 |
| 5.3 | Tystiolaeth ychwanegol | 10 |
| 5.4 | Ymgynghori ac ymgysylltu..... | 10 |
| 5.5 | Cofnod o dystiolaeth..... | 10 |
| 6 | Cam A: Sgrinio cydraddoldeb | 11 |
| 7 | Cam B: Asesiad Llawn o'r Effaith ar Gydraddoldeb..... | 13 |
| 8 | Cam C: Canlyniadau..... | 15 |
| 9 | Cam Ch: Cyhoeddi | 16 |
| 10 | Cwestiynau ynglŷn â'r weithdrefn | 17 |
| 11 | Monitro ac adolygu | 18 |
| | Ffurflen AEG | 19 |
| | Adran 1: Pwrpas a chwmpas y polisi..... | 19 |
| | Adran 2: Asesu perthnasedd a chymesuredd | 20 |
| | Adran 3: Asesiad Llawn o'r Effaith ar Gydraddoldeb..... | 21 |
| | Adran 4: Cofnod o dystiolaeth ac ymgysylltu..... | 23 |
| | Adran 5: Adroddiad canlyniadau | 24 |

1 Pwrpas a chwmpas

1.1 Mae'r ddogfen hon yn amlinellu polisi a gweithdrefn Ombwdsmon Gwasanaethau Cyhoeddus Cymru ar gyfer cynnal Asesiadau o'r Effaith Ar Gydraddoldeb (AEG). Mae'n rhan o fframwaith llywodraethu ehangach Ombwdsmon Gwasanaethau Cyhoeddus Cymru (OGCC). Serch hynny, mae ganddo gysylltiad arbennig o agos â:

- [Cynllun Cydraddoldeb Strategol 2019-22](#)
- [Polisi Iaith Gymraeg](#)

1.2 Mae'n berthnasol i'r nodweddion canlynol:

- 'nodweddion gwarchoddedig' o dan Ddeddf Cydraddoldeb 2010: oedran; anabled; ethnigrwydd; rhywedd; ailbennu rhywedd; hunaniaeth genedlaethol; priodas a phartneriaeth sifil; beichiogrwydd a mamolaeth; crefydd neu gred - gan gynnwys diffyg cred; a chyfeiriadedd rhywiol;
- statws economaidd-gymdeithasol, fel y'i diffinnir gan nodweddion fel ardal breswyl, cyrhaeddiad addysgol, cyflogaeth neu ddyletswyddau gofalu;
- y Gymraeg.

1.3 Cyfeirir at y rhain drwy gydol y ddogfen hon fel 'nodweddion cydraddoldeb'.

1.4 Mae'r ddogfen hon yn bennaf berthnasol i ddatblygu neu adolygu strategaethau, polisiâu a gweithdrefnau OGCC – h.y. dogfennau corfforaethol allweddol sy'n diffinio strategaeth a gweithrediadau'r Ombwdsmon sy'n effeithio'n sylweddol ar swyddogaethau'r swyddfa ac yn amodol ar gymeradwyaeth y Tîm Rheoli. Cyfeirir at y rhain drwy gydol y ddogfen hon fel 'polisiâu'.¹ Serch hynny, gellir ei gymhwyso hefyd yn ôl yr angen wrth asesu gweithgareddau eraill, er enghraifft, ymchwiliadau ar ei liwt ei hun.

¹ Mae diffiniadau o bolisiâu yn cael eu trafod yn fanylach yng Ngweithdrefn Rheoli Polisiâu OGCC.

Mae Cam A isod yn egluro sut dylid ystyried materion cydraddoldeb mewn agweddau eraill o weithrediadau OGCC, er enghraifft, prosiectau cyfathrebu a phrosesau caffael.

- 1.5 Bwriad y ddogfen hon yw sicrhau bod polisiâu OGCC o ran yr AEGau yn cael eu cynnal yn gyson; mewn ffordd amserol, i safon uchel yn unol â dyletswyddau statudol ac ymrwymadau gwirfoddol OGCC.

2 Rhesymeg y weithdrefn o AEG

2.1 Pwrpas asesiadau effaith

- 2.1.1 Yn y bôn, gweithdrefn yw asesiad effaith sy'n galluogi sefydliad i ystyried effeithiau ei benderfyniadau, ei bolisiâu neu ei wasanaethau ar wahanol gymunedau, unigolion neu grwpiau.

2.1.2 Ei nod yw:

- rhagweld neu nodi goblygiadau'r gwaith hwn ar unigolion neu grwpiau o ddefnyddwyr gwasanaethau/gweithwyr;
- sicrhau bod unrhyw effeithiau negyddol yn cael eu dileu neu eu lleihau;
- gwneud y mwyaf o'r cyfleoedd i hyrwyddo effeithiau positif.

- 2.1.3 Efallai y bydd asesiad effaith yn ofyniad statudol. Serch hynny, mae hyfyd yn fater o arfer da oddi mewn i sefydliad. Mae'n galluogi i bolisiâu ac arferion gwell gael eu datblygu ac yn helpu tryloywder ac atebolrwydd. Gall hefyd annog unigolion a chymunedau i gymryd rhan mewn prosesau gwneud penderfyniadau, gan roi perchnogaeth iddynt ar benderfyniadau a thrawsnewid diwylliannau sefydliadol a gwneud penderfyniadau.

2.2 Dyletswyddau ac ymrwymïadau OGCC o ran yr AEG

2.2.1 Bydd y polisi a'r weithdrefn hon yn helpu OGCC i ddangos cydymffurfiaeth â'r rhwymedigaethau statudol a'r ymrwymïadau gwirfoddol hyn. Serch hynny, y prif resymeg dros gwblhau AEG yw y gall gwella gwasanaethau i bobl, gan wneud y gwasanaethau hyn yn well ac yn decach.

2.3 Nodweddion gwarchoddedig

2.3.1 Mae gan OGCC ddyletswyddau o ran asesiadau o'r effaith ar nodweddion gwarchoddedig o dan y dyletswyddau cydraddoldeb cyffredinol a phenodol a gyflwynwyd gan Ddeddf Cydraddoldeb 2010 a Rheoliadau Deddf Cydraddoldeb (Dyletswyddau Statudol) (Cymru) 2011.

Mae Deddf 2010 hefyd yn gosod dyletswydd 'sylw dyledus' (Dyletswydd Cydraddoldeb y Sector Cyhoeddus) ar gyrrff cyhoeddus, wrth gynnal eu swyddogaethau, i:

- ddileu gwahaniaethu, aflonyddu ac erledigaeth anghyfreithlon;
- datblygu cyfle cyfartal rhwng gwahanol grwpiau;
- meithrin perthnasoedd da rhwng gwahanol grwpiau.

2.3.2 O dan y rheoliadau penodol yng Nghymru, mae'n ofynnol i OGCC:

- asesu effaith debygol unrhyw bolisïau ac arferion arfaethedig, neu unrhyw ddiwygiadau arfaethedig neu ddiwygiadau sydd wedi'u cynllunio i'r polisïau a'r arferion hyn, ar ei allu i gydymffurfio â'r ddyletswydd cydraddoldeb gyffredinol;
- monitro effaith y polisïau a'r arferion hyn; a
- chyhoeddi adroddiadau ar asesiadau effaith.

2.4 Statws economaidd-gymdeithasol

2.4.1 Yn ogystal â phennu'r ddyletswydd cydraddoldeb gyffredinol o ran pobl â nodweddion gwarchoddedig, mae rhan 1 o Ddeddf 2010 hefyd wedi sefydlu yr hyn a elwir yn 'ddyletswydd economaidd-gymdeithasol'.

Mae'r ddyletswydd economaidd-gymdeithasol yn ei gwneud yn ofynnol i gyrrff cyhoeddus allweddol, wrth wneud penderfyniadau strategol, roi sylw dyledus i'r angen i leihau anghydraddoldeb canlyniadau sy'n deillio o anfantais economaidd-gymdeithasol. Nid yw'r ddyletswydd hon wedi'i deddfu hyd yma yn Lloegr. Serch hynny, cafodd ei gweithredu yn yr Alban a bydd yn cael ei gweithredu yng Nghymru cyn bo hir.

2.4.2 Mae OGCC yn ymrwymedig i weithio yn ysbryd y ddyletswydd economaidd-gymdeithasol.

2.5 Y Gymraeg

2.5.1 O dan Ddeddf Ombwdsmon Gwasanaethau Cyhoeddus (Cymru) 2019, mae gan OGCC ddyletswyddau statudol o ran y Gymraeg. Bydd y rhain yn cynnwys dyletswyddau i asesu effaith bositif neu negyddol unrhyw bolisi neu ddiwygiedig ar:

- gyfleoedd i bobl ddefnyddio'r Gymraeg, a
- thrin y Gymraeg yn llai ffafriol na'r Saesneg.

2.5.2 Bydd angen i OGCC hefyd ystyried sut dylai polisi newydd, neu adolygiad neu ddiwygiad o bolisi sy'n bodoli'n barod, gael ei lunio i leihau'r effaith negyddol ac i wneud y mwyaf o'r effaith bositif.

2.6 Asesiad effaith integredig

2.6.1 Mae'r polisi hwn a'r weithdrefn hon yn integreiddio sylw dyledus i nodweddion gwarchoddedig; nodweddion sy'n gysylltiedig ag anfantais economaidd-gymdeithasol a'r Gymraeg. Mae'r dull hwn yn cael ei ddatblygu i annog mwy o feddwl cydgysylltiedig ac i osgoi dyblygu amser ac ymdrech.

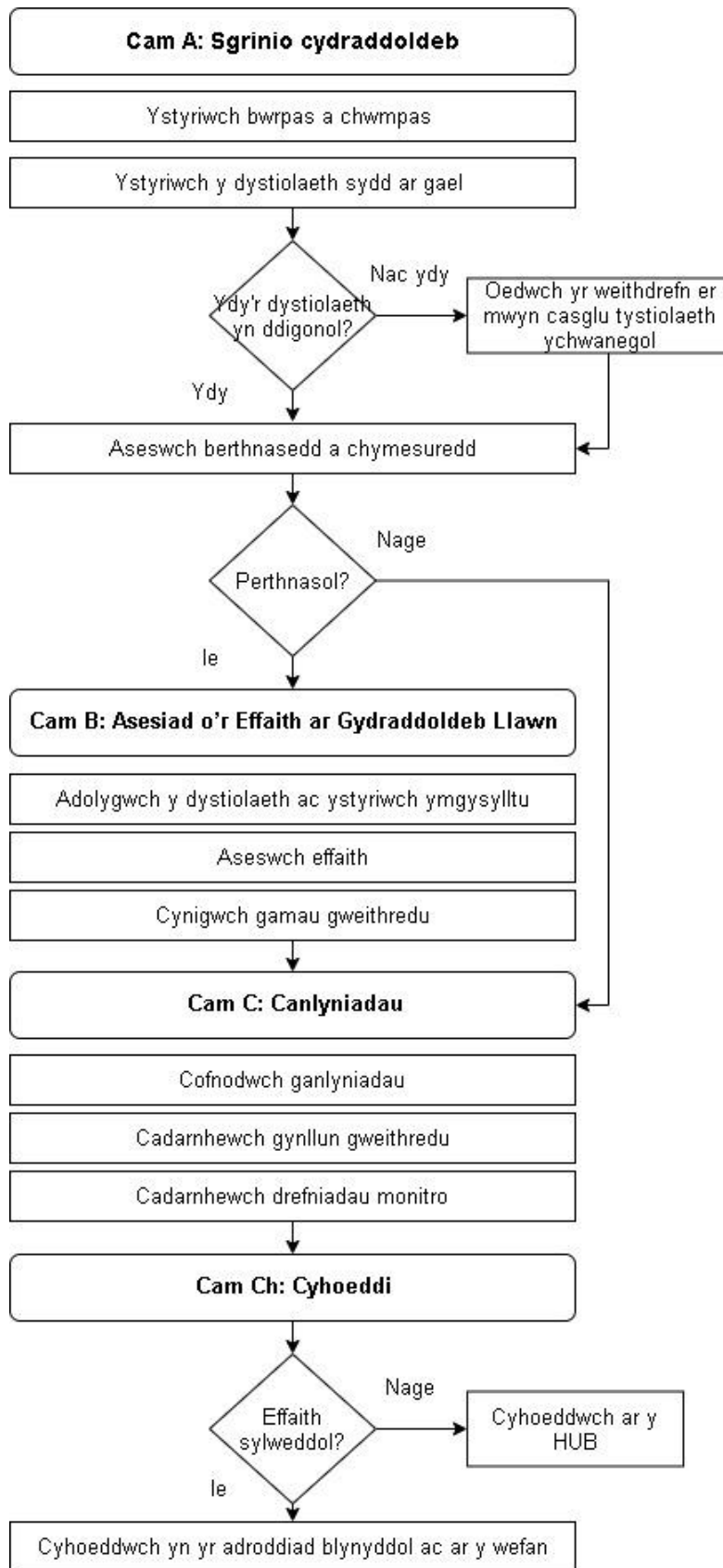
3 Rolau a chyfrifoldebau

- 3.1 Y **Tîm Rheoli** (TRh) sydd â chyfrifoldeb cyffredinol dros gyfeiriad strategol a llywodraethiant OGCC ac am sicrhau bod rheolaeth weithredol yn cydymffurfio â'r holl ofynion canllaw cyfreithiol, statudol ac arfer da. Yn ogystal, mae'n rhaid i aelod o'r Tîm Rheoli awdurdodi ffurflenni'r AEGau sydd wedi'u cwblhau.
- 3.2 Mae'r **Swyddog Rheoli Polisiâu** (SRhP) yn gyfrifol i'r Tîm Rheoli am sicrhau bod y Polisi a'r Weithdrefn o Asesu'r Effaith ar Gydraddoldeb yn gyfoes; bod y polisi yn cael ei weithredu a'i adolygu a bod ei effeithiolrwydd yn cael ei fonitro. Y Swyddog Rheoli Polisiâu sy'n gyfrifol am gynnal a diweddarau [Dogfen Gyfeirio Gwybodaeth am Gydraddoldeb](#) fewnol OGCC yn ogystal â llyfrgell yr Ombwdsmon o AEGau. Gall y SRhP hefyd ddarparu cyngor ynglŷn â chynnal yr AEGau.
- 3.3 Y **Perchnogion Polisi** (PP) sy'n gyfrifol am sicrhau bod AEGau yn cael eu cwblhau a'u cymeradwyo yn ôl yr angen. Serch hynny, dylai PP gael cefnogaeth y SRhP ac aelodau staff eraill a rhanddeiliaid allanol, fel y bo'n briodol. Mae'r PP hefyd yn gyfrifol am adrodd canlyniadau'r AEGau i'r Tîm Rheoli.
- 3.4 Mae'n rhaid i **bob aelod o staff** ddilyn y gofynion hyn a pholisïau cydraddoldeb cysylltiedig.

4 Trosolwg o weithdrefn AEG

- 4.1 Mae'r weithdrefn AEG yn cynnwys pedwar cam, gyda phob un wedi'i ategu a'i gefnogi drwy ystyried tystiolaeth ac ymgysylltiad perthnasol.

Polisi a Gweithdrefn Asesiad o'r Effaith ar Gydraddoldeb



- 4.2 I ddechrau, gall y weithdrefn ymddangos yn glogyrnaidd ac efallai y bydd y swyddogion sy'n cynnal AEGau yn brin o hyder o ran eu sgiliau a'u gwybodaeth. Serch hynny, dros amser, bydd cynnal AEGau yn fater o drefn, a bydd corff o wybodaeth, arfer da sydd wedi'i rannu a thystiolaeth i lywio'r weithdrefn wedi cael eu datblygu.

Pwyntiau allweddol i'w cofio:

- dylid dilyn y weithdrefn o ddechrau menter i sicrhau bod problemau posibl yn cael eu nodi'n gynnar yn y broses, ar adeg pan fydd mynd i'r afael â nhw yn symlach ac yn llai costus ac y gellir dylanwadu ar gyfeiriad y gwaith.
- ni ddylai AEGau gael eu cynnal gan un person unigol. Dylai'r weithdrefn gynnwys y PP yn ogystal ag un swyddog arall o leiaf.

5 Tystiolaeth ac ymgysylltu

5.1 Sylwadau cyffredinol

- 5.1.1 I gwblhau'r weithdrefn AEG, bydd y swyddogion sy'n gyfrifol yn gorfod tynnu ar dystiolaeth eang sy'n berthnasol i faterion cydraddoldeb yn ystod pob cam. Heb ystyried y dystiolaeth hon, bydd yn amhosibl asesu perthnasedd a/neu effaith polisi neu arfer, neu i ddiffinio camau gweithredu digonol i liniaru neu wella ei effaith.

5.2 Tystiolaeth sy'n bodoli'n barod

- 5.2.1 Wrth fodloni'r gofyniad hwn, dylai'r swyddogion sy'n gyfrifol ddefnyddio ystod eang o ddata: astudiaethau achos, ystadegau cyflogaeth, setiau data, adroddiadau, archwiliadau, adborth, arolygon, etc. Rhaid ystyried y dystiolaeth mewn perthynas â phob grŵp a nodwedd o fewn cwrpas yr asesiad effaith integredig.

5.2.2 I hwyluso'r dasg hon, bydd OGCC yn cynnal [Dogfen Gyfeirio Gwybodaeth am Gydraddoldeb](#) yn fewnol, gan gasglu rhywfaint o'r data a allai lywio'r broses AEG. Bydd y ddogfen hon yn cael ei chynnal a'i diweddarau gan y SRhP. Mae cyngor a chefnogaeth hefyd ar gael oddi wrth SRhP ym mhob cam o weithdrefn AEG.

5.2.3 Efallai y bydd y swyddogion sy'n gyfrifol hefyd eisiau ystyried unrhyw AEGau blaenorol neu bolisi neu arfer tebyg. Gellir cael mynediad at bob AEG a gwblhawyd gan OGCC yn y gorffennol ar Gronfa Ddata Polisiâu OGCC.

5.3 Tystiolaeth ychwanegol

5.3.1 Er mwyn cwblhau'r weithdrefn AEG, efallai y bydd angen casglu gwybodaeth bellach. Os bernir ar unrhyw adeg yn ystod y weithdrefn nad yw'r dystiolaeth yn ddigonol, neu'n ddigon dibynadwy i asesu perthnasedd neu effaith polisi ar gydraddoldeb, rhaid oedi'r weithdrefn i gasglu'r dystiolaeth angenrheidiol.

5.4 Ymgynghori ac ymgysylltu

5.4.1 Mae'r egwyddor o ymgysylltu â grwpiau y gellir eu heffeithio wrth wraidd y broses o gydymffurfio â'r ddyletswydd cydraddoldeb gyffredinol a chaiff ei ehangu i'r polisi presennol gan gynnwys ystyriaethau economaidd-gymdeithasol a'r Gymraeg. Pan fydd polisi yn berthnasol i grŵp penodol o randdeiliaid, mae'n ddoeth ceisio ymgynghori â chynrychiolydd o'r grŵp hwn neu ei gynnwys cyn gynted â phosibl.

5.5 Cofnod o dystiolaeth

5.5.1 Rhaid i'r swyddogion gofnodi pob dystiolaeth a ystyriwyd ym mhob cam o'r weithdrefn yn [adran 4](#) o'r ffurflen AEG. Dylid:

- ystyried dystiolaeth gyfredol;
- casglu dystiolaeth ychwanegol, gan gynnwys drwy ymgynghori ac ymgysylltu.

5.5.2 Mae cadw cofnod o'r holl dystiolaeth sy'n llywio'r broses AEG yn hollbwysig i ddangos sylw dyledus i gydraddoldeb.

Pwyntiau i'w cofio:

- gall AEGau blaenorol weithio fel templedi er mwyn ystyried polisïau neu arferion newydd neu ddiwygiedig. Serch hynny, dylid ystyried pob polisi yn y pen draw yn ôl ei rinweddau ei hun.
- gall anghydraddoldebau sy'n seiliedig ar rai nodweddion gysylltu a chyfuno i gynhyrchu mathau unigryw o anfantais a gwahaniaethu. Er enghraifft, gall gwahaniaethu ar sail rhywedd ac ethnigrwydd gyfuno i roi menywod o gefndiroedd ethnig du o dan anfantais benodol o'i gymharu â menywod o gefndiroedd ethnig gwyn. Cyfeirir at hyn fel 'croestoriadoldeb'. Rhwng sylw i groestoriadau posib rhwng nodweddion cydraddoldeb amrywiol wrth asesu'r dystiolaeth.

6 Cam A: Sgrinio cydraddoldeb

6.1 Mae'r gofynion cyfreithiol i gynnal asesiadau effaith mewn perthynas â chydraddoldeb a'r Gymraeg yn cyfeirio at '**bolisïau ac arferion**' newydd neu ddiwygiedig ([Deddf Cydraddoldeb 2010](#)) a '**pholisïau**' ([Mesur y Gymraeg \(Cymru\) 2011](#)).

6.2 Nid yw'r termau hyn wedi'u diffinio yn y deddfwriaeth. Gallent gwmpasu, er enghraifft: strategaethau a chynlluniau gweithredol; unrhyw bolisïau a gweithdrefnau; cynigion cyfalaf, caffael a chomisiynu; penderfyniadau a meini prawf gosod cyllideb ar gyfer dyrannu adnoddau; darparu gwybodaeth i staff a'r cyhoedd; digwyddiadau mewnol ac allanol a phenderfyniadau o ddydd i ddydd lle gall y rhain gael effaith sylweddol ar bobl.

- 6.3 Mae'r weithdrefn AEG a amlinellir yn y ddogfen hon yn berthnasol i 'bolisiâu' OGCC h.y. dogfennau corfforaethol allweddol sy'n diffinio strategaeth a gweithrediadau OGCC sy'n effeithio'n sylweddol ar swyddogaethau'r Ombwdsmon ac sy'n amodol ar gymeradwyaeth y Tîm Rheoli.

Nid yw hynny'n golygu nad yw ystyriaethau cydraddoldeb yn berthnasol i agweddau eraill ar weithrediadau OGCC. Dylai pob aelod o staff fod yn ymwybodol o ddyletswyddau ac ymrywmiadau cydraddoldeb OGCC a'u hystyried wrth wneud eu gwaith. Yn ogystal, bydd dulliau ar wahân, sydd wedi'u teilwra yn cael eu datblygu i gynnal asesiadau cydraddoldeb o brosiectau cyfathrebu a gweithgareddau caffael.

- 6.4 At hynny, nid oes rhaid i bob polisi OGCC fod yn amodol ar AEG llawn. Mae'r gofyniad cyfreithiol i asesu'r effaith ar nodweddion gwarchoddedig o dan Ddeddf Cydraddoldeb 2010 yn cynhwyso i egwyddorion perthnasedd a chymesuredd. Er mwyn sicrhau cymesuredd a pherthnasedd, caniateir i awdurdodau cyhoeddus 'sgrinio allan' polisiâu sy'n debygol o gael yr effaith lleiaf posibl ar gydraddoldeb ac felly nid oes angen asesiad llawn arnynt.
- 6.5 Mae'r sgrinio yn caniatáu i OGCC flaenoriaethu'r adnoddau sydd ar gael tuag at y materion hynny lle mae'r materion cydraddoldeb mwyaf difrifol o bosibl yn codi.
- 6.6 Serch hynny, mae'n amhosibl asesu'n fanwl perthnasedd polisiâu cydraddoldeb heb ystyried y dystiolaeth ehangach. Dylai swyddogion sy'n cwblhau OGCC ystyried y dystiolaeth sydd ar gael yn ystod y cam hwn sy'n berthnasol i'r holl nodweddion cydraddoldeb.
- 6.7 Ni ddylai fod angen cynnal ymchwil ychwanegol yn ystod y cam sgrinio. Serch hynny, lle bo'r bylchau yn y dystiolaeth yn sylweddol, dylid oedi'r weithdrefn AEG i fynd i'r afael â'r bylchau hynny.

6.8 Adrannau perthnasol o'r ffurflen AEG:

- [Adran 1](#): pwrpas a chwmpas y polisi
- [Adran 2](#): asesiad o berthnasedd
- [Adran 4](#): cofnod o dystiolaeth ac ymgysylltiad

7 Cam B: Asesiad Llawn o'r Effaith ar Gydraddoldeb

7.1 Mae sgrinio cydraddoldeb yn asesu berthnasedd yn hytrach nag effaith. Os yw'r ymarfer sgrinio yn awgrymu bod polisi yn berthnasol – h.y. mae'n debygol o gael effaith ar gydraddoldeb – bydd yn angenrheidiol cynnal asesiad llawn o'r effaith.

7.2 Bydd yr AEG llawn yn adeiladu ar y dystiolaeth a gasglwyd yn ystod y sgrinio. Serch hynny, ar hyn o bryd rhaid i'r swyddogion sy'n gyfrifol ystyried yr angen i ymgynghori neu ymgysylltu â grwpiau penodol yr effeithir arnynt.

7.3 Yng nghyd-destun y weithdrefn AEG, gall yr effaith fod yn negyddol ac yn bositif:

- effaith negyddol - gellir ei ddiffinio fel yr effaith niweidiol ar rai unigolion a grwpiau oherwydd eu gwahaniaethau. Gall effaith negyddol fod yn fwriadol neu'n anfwriadol.
- effaith bositif – yn digwydd lle mae polisi neu arfer yn effeithio ar bobl mewn ffordd bositif, gan wneud cyfraniad positif tuag at fynd i'r afael â'u hanghenion.

7.4 Mae'r ddeddfwriaeth yn ei gwneud yn ofynnol i'r asesiad effaith ystyried yr effeithiau penodol canlynol:

Polisi a Gweithdrefn Asesiad o'r Effaith ar Gydraddoldeb

| | Effaith negyddol | Effaith bositif |
|---------------------------------------|--|---|
| Nodweddion gwarchoddedig | <p>Arwain at driniaeth lai ffafriol i bobl â nodweddion penodol</p> <p>Arwain at wahaniaethu uniongyrchol neu anuniongyrchol</p> <p>Eeffaith gwneud addasiadau rhesymol</p> | <p>Dileu neu leihau anfantais;</p> <p>Helpu i ddiwallu anghenion pobl â nodweddion cydraddoldeb;</p> <p>Annog mwy o gyfranogiad ymhlith pobl â nodweddion cydraddoldeb;</p> <p>Helpu i fynd i'r afael â rhagfarn;</p> <p>Helpu i hyrwyddo dealltwriaeth rhwng pobl â gwahanol nodweddion cydraddoldeb</p> |
| Statws economaidd-gymdeithasol | | <p>Helpu i leihau anfantais oherwydd statws economaidd-gymdeithasol pobl</p> |
| Y Gymraeg | <p>Cael effaith negyddol ar:</p> <ul style="list-style-type: none"> • gyfleoedd i bobl ddefnyddio'r gymraeg, a • trin y gymraeg yn llai ffafriol na'r saesneg. | <p>Cael effaith bositif ar:</p> <ul style="list-style-type: none"> • gyfleoedd i bobl ddefnyddio'r gymraeg, a • trin y gymraeg yn llai ffafriol na'r saesneg. |

7.5 Mae cam olaf yr asesiad effaith yn cynnwys camau gweithredu i liniaru unrhyw effaith negyddol a/neu wneud y mwyaf o unrhyw effeithiau positif; ac ail-asesu'r effaith.

7.6 Adrannau perthnasol o ffurflen AEG:

- [Adran 3](#): Asesiad Llawn o'r Effaith ar Gydraddoldeb
- [Adran 4](#): cofnod o dystiolaeth ac ymgysylltu

Pwyntiau i'w cofio:

- wrth lunio argymhellion ar gyfer camau gweithredu, sicrhewch eich bod yn ystyried gofyn am gefnogaeth a syniadau'r holl randdeiliaid perthnasol;
- byddwch yn barod i ystyried dulliau eraill a allai dal i gyflawni amcanion y polisi gwreiddiol.

8 Cam C: Canlyniadau

8.1 P'un a ddaeth y weithdrefn i ben yn ystod y cam sgrinio neu ar ôl cwblhau AEG llawn, mae'r cam olaf yn cynnwys cofnodi canlyniadau.

8.2 Dylai'r adroddiad canlyniadau nodi a ddylid argymhell bod y polisi yn:

- cael ei fabwysiadu heb newidiadau;
- cael ei fabwysiadu gyda newidiadau;
- ddim yn cael ei fabwysiadu.

8.3 Os penderfynir bwrw ymlaen â'r polisi, hyd yn oed os yw'n debygol o gael effaith negyddol ar rai grwpiau, dylai OGCC allu dangos bod:

- y polisi yn angenrheidiol wrth gynnal swyddogaethau penodol;
- does dim unrhyw ffordd o gyflawni nodau'r polisi sy'n cael llai o effaith negyddol;
- mae'r dulliau a ddefnyddir i gyflawni nodau'r polisi yn angenrheidiol ac yn briodol.

- 8.4 Serch hynny, os bernir bod polisi yn gwahaniaethu'n uniongyrchol neu'n anuniongyrchol yn erbyn grwpiau gwarchoddedig, gall fod yn anghyfreithlon a gall ei weithredu fynd yn groes i'r gyfraith.
- 8.5 Os oes angen newidiadau i'r polisi, neu os oes angen dod o hyd i ddewisiadau eraill, mae'n rhaid i'r adroddiad canlyniadau nodi cynllun gweithredu a threfniadau i fonitro'r camau gweithredu hyn.
- 8.6 Rhaid cyflwyno'r AEG wedi'i gwblhau i'r TRh ei gymeradwyo fel rhan o'r broses o gymeradwyo unrhyw bolisiâu newydd neu ddiwygiedig OGCC.
- 8.7 Yn dilyn cymeradwyaeth y TRh, dylid cyflwyno AEGau newydd a diwygiedig i'r SRhP, yn unol â Gweithdrefn Rheoli Polisiâu OGCC.
- 8.8 Adrannau perthnasol o ffurflen AEG:
 - [Adran 5](#): canlyniadau

9 Cam Ch: Cyhoeddi

- 9.1 Bydd pob ffurflen AEG, waeth beth yw'r cam a gwblhawyd, (sgrinio neu asesiad llawn) yn cael eu lanlwytho gan y SRhP i'r HUB a'u cysylltu i'r polisiâu perthnasol yn y Gronfa Ddata Polisiâu.
- 9.2 Mae'n ofynnol yn ôl y gyfraith i OGCC gyhoeddi canlyniadau asesiadau o'r effaith ar nodweddion gwarchoddedig, lle bernir bod yr effaith neu'r effaith debygol yn 'sylweddol'. Dylai'r asesiadau perthnasol gael eu nodi yn y cam Canlyniadau a'u cyhoeddi yn adroddiad cydraddoldeb blynyddol OGCC ac ar wefan yr Ombwdsmon.
- 9.3 Mae holl drefniadau cyhoeddi'r AEG yn cael eu cydlynu gan y SRhP.

10 Cwestiynau ynglŷn â'r weithdrefn

C: Pryd ddylwn i ystyried yr angen am AEG?

A: Rhaid i sgrinio cydraddoldeb gael ei gynnal adeg datblygu neu adolygu unrhyw ddogfen OGCC sydd wedi'u categorio fel strategaethau, polisiau neu weithdrefnau – h.y. dogfennau corfforaethol allweddol sy'n diffinio strategaethau a gweithrediadau OGCC sy'n effeithio'n sylweddol ar swyddogaethau'r Ombwdsmon ac yn amodol ar sêl bendith y TRh. Serch hynny, gellir cymhwyso'r weithdrefn i weithgareddau ac ymyriadau eraill OGCC e.e. ymchwiliadau ar ei liwt ei hun.

C: Pwy ddylai gwblhau AEG?

A: Mae Perchnogion Polisi (PP) yn gyfrifol am sicrhau bod sgrinio cydraddoldeb a/neu AEG llawn yn cael eu cwblhau yn ôl yr angen. Serch hynny, ni ddylai gweithdrefn AEG gael ei gwneud gan un berson unigol. Bydd angen grŵp o o leiaf 2 aelod o staff sydd â'r wybodaeth a'r ddealltwriaeth orau o'r polisi neu'r arfer. Gall y SRhP gynnig cymorth a chefnogaeth yn y broses. Dylech ystyried a yw'r aelodau staff hyn yn cynrychioli'r holl feysydd o ddiddordeb, ac a oes angen cynnwys rhanddeiliaid allanol.

C: Sut ydw i'n gwybod os oes angen AEG neu beidio?

A: Nid oes rhaid i bob un o bolisiau OGCC gynnwys AEG llawn. Serch hynny, dylai pob un gael ei sgrinio o ran perthnasedd cydraddoldeb. Bwriad y broses sgrinio yn rhan 2 o ffurflen AEG yw helpu i nodi'r polisiau sy'n debygol o gael effaith ar gydraddoldeb a lle byddai AEG llawn yn gymesur.

C: Beth sydd angen ei wneud gyda ffurflen AEG sydd wedi'i chwblhau?

A: Ar ôl i'r sgrinio cydraddoldeb a/neu'r AEG llawn gael ei gwblhau, bydd angen i chi gofnodi canlyniadau'r broses. Rhaid i'r canlyniadau gael sêl bendith y TRh fel rhan o'r broses o gymeradwyo polisi newydd neu ddiwygiedig. Yn dilyn hynny, dylai'r AEG gael ei rannu gyda'r SRhP yn unol â Gweithdrefn Rheoli Polisiâu OGCC. Bydd y SRhP yn lanlwytho'r AEG i'r HUB ac yn trefnu i'w gyhoeddi yn ôl yr angen.

11 Monitro ac adolygu

11.1 Bydd effeithiolrwydd y polisi hwn a'r weithdrefn hon yn cael eu monitro gan y SRhP gydag adroddiadau, fel sy'n ofynnol gan y TRh.

11.2 Bydd y polisi yn cael ei adolygu bob dwy flynedd.

Ffurflen AEG

Gellir cyrchu fersiwn Word y ffurflen hon [ar y HUB](#).

Adran 1: Pwrpas a chwmpas y polisi

| | |
|--|---|
| Teitl | |
| Newydd neu gyfredol | |
| Perchennog | |
| Swyddog(ion) sy'n cynnal yr AEG | Cofiwch na ddylai AEG gael ei gynnal gan un person unigol. Bydd angen grŵp o o leiaf 2 aelod o staff sydd â'r wybodaeth a'r ddealltwriaeth orau o'r polisi neu'r arfer. Efallai y bydd angen ymgysylltu â rhanddeiliaid allanol hefyd. |
| Beth mae'r polisi yn gobeithio ei gyflawni? | |
| Sut mae'r polisi yn berthnasol i feysydd gwaith eraill? | Meddyliwch am ble mae'r polisi neu'r arfer hwn yn cyd-fynd yn y cyd-destun ehangach. e.e. a yw'n cyd-fynd â Chynllun Cydraddoldeb, Cynllun Allgymorth neu bolisïau cyflogaeth yr Ombwdsmon? Ydych chi'n gallu sgrinio grŵp o bolisïau cysylltiedig gyda'i gilydd? |
| Pwy sy'n debygol o gael eu heffeithio gan y polisi hwn? | Meddyliwch am randdeiliaid mewnol ac allanol – e.e. defnyddwyr gwasanaethau, y cyhoedd, ymwelwyr, staff, contractwyr, etc. Cofiwch y gall y polisi neu'r arfer effeithio ar bobl yn uniongyrchol neu'n anuniongyrchol. |

Adran 2: Asesu perthnasedd a chymesuredd

Cofiwch:

- i asesu perthnasedd, mae'n rhaid i chi ystyried tystiolaeth sy'n gysylltiedig â'r holl nodweddion cydraddoldeb
- rhaid i chi gofnodi pob tystiolaeth sy'n cael ei ystyried yn [adran 4](#) o'r ffurflen hon.

| Cwestiwn | Ydy/ Oes | Nac ydy/ Nac oes | Sylwadau |
|--|--------------------------|--------------------------|----------|
| A yw'r polisi yn berthnasol i amcanion cydraddoldeb a'r camau gweithredu a nodwyd gan OGCC? | <input type="checkbox"/> | <input type="checkbox"/> | |
| A yw'r polisi yn ymwneud â swyddogaethau y mae tystiolaeth, neu weithgareddau blaenorol wedi'u nodi fel rhai sy'n bwysig i nodweddion penodol? | <input type="checkbox"/> | <input type="checkbox"/> | |
| A yw'r polisi yn berthnasol i faes lle mae anghydraddoldebau hysbys, neu botensial sylweddol leihau anghydraddoldebau neu wella canlyniadau? | <input type="checkbox"/> | <input type="checkbox"/> | |
| A oes tystiolaeth i awgrymu y gallai'r polisi effeithio ar: | | | |
| <ul style="list-style-type: none"> • driniaeth deg o bobl â nodweddion penodol | <input type="checkbox"/> | <input type="checkbox"/> | |
| <ul style="list-style-type: none"> • bodloni anghenion pobl â nodweddion cydraddoldeb (gan gynnwys drwy ddarparu addasiadau rhesymol) | <input type="checkbox"/> | <input type="checkbox"/> | |

Polisi a Gweithdrefn Asesiad o'r Effaith ar Gydraddoldeb

| Cwestiwn | Ydy/ Oes | Nac ydy/ Nac oes | Sylwadau |
|---|--------------------------|--------------------------|----------|
| <ul style="list-style-type: none">cyfranogiad pobl â nodweddion cydraddoldeb | <input type="checkbox"/> | <input type="checkbox"/> | |
| <ul style="list-style-type: none">cysylltiadau cymunedol rhwng grwpiau cydraddoldeb gwahanol | <input type="checkbox"/> | <input type="checkbox"/> | |
| A oes tystiolaeth i awgrymu y gallai'r polisi hwn ddylanwadu ar anfantais oherwydd statws economaidd-gymdeithasol pobl? | <input type="checkbox"/> | <input type="checkbox"/> | |
| A oes tystiolaeth i awgrymu y gallai'r polisi hwn effeithio ar gyfleoedd pobl i ddefnyddio'r Gymraeg neu'n effeithio ar sut mae OGCC yn trin y Gymraeg? | <input type="checkbox"/> | <input type="checkbox"/> | |

Os ydych yn ateb 'ydy/oes' i unrhyw un o'r cwestiynau hyn, ewch i [adran 3](#).

Os bernir nad yw polisi yn berthnasol ar gyfer cynnal AEG llawn, ewch i [adran 5](#).

Adran 3: Asesiad Llawn o'r Effaith ar Gydraddoldeb

Cofiwch:

- yn ystod y cam hwn, mae'n rhaid i chi ystyried unrhyw angen i gasglu tystiolaeth bellach - gan gynnwys drwy ymgysylltu â grwpiau a allai gael eu heffeithio gan y polisi;
- mae'n rhaid i chi gofnodi'r holl dystiolaeth sy'n llywio'r cam hwn yn [adran 4](#) o'r ffurflen hon.

Polisi a Gweithdrefn Asesiad o'r Effaith ar Gydraddoldeb

| Nodwedd | Effaith negyddol | | | Effaith bositif | | | Dim yn berthnasol | Cyfiawnhad yn seiliedig ar y dystiolaeth a ystyriwyd | Camau gweithredu arfaethedig i liniaru effaith negyddol/gwneud y mwyaf o effaith bositif | Effaith negyddol | | | Effaith bositif | | |
|--------------------------------|--------------------------|--------------------------|--------------------------|--------------------------|--------------------------|--------------------------|--------------------------|--|--|--------------------------|--------------------------|--------------------------|--------------------------|--------------------------|--------------------------|
| | U | C | I | U | C | I | | | | U | C | I | U | C | I |
| Agweddau cyffredinol | <input type="checkbox"/> | <input type="checkbox"/> | <input type="checkbox"/> | <input type="checkbox"/> | <input type="checkbox"/> | <input type="checkbox"/> | <input type="checkbox"/> | | | <input type="checkbox"/> | <input type="checkbox"/> | <input type="checkbox"/> | <input type="checkbox"/> | <input type="checkbox"/> | <input type="checkbox"/> |
| Oedran | <input type="checkbox"/> | <input type="checkbox"/> | <input type="checkbox"/> | <input type="checkbox"/> | <input type="checkbox"/> | <input type="checkbox"/> | <input type="checkbox"/> | | | <input type="checkbox"/> | <input type="checkbox"/> | <input type="checkbox"/> | <input type="checkbox"/> | <input type="checkbox"/> | <input type="checkbox"/> |
| Anabledd | <input type="checkbox"/> | <input type="checkbox"/> | <input type="checkbox"/> | <input type="checkbox"/> | <input type="checkbox"/> | <input type="checkbox"/> | <input type="checkbox"/> | | | <input type="checkbox"/> | <input type="checkbox"/> | <input type="checkbox"/> | <input type="checkbox"/> | <input type="checkbox"/> | <input type="checkbox"/> |
| Rhywedd | <input type="checkbox"/> | <input type="checkbox"/> | <input type="checkbox"/> | <input type="checkbox"/> | <input type="checkbox"/> | <input type="checkbox"/> | <input type="checkbox"/> | | | <input type="checkbox"/> | <input type="checkbox"/> | <input type="checkbox"/> | <input type="checkbox"/> | <input type="checkbox"/> | <input type="checkbox"/> |
| Ailbennu rhywedd | <input type="checkbox"/> | <input type="checkbox"/> | <input type="checkbox"/> | <input type="checkbox"/> | <input type="checkbox"/> | <input type="checkbox"/> | <input type="checkbox"/> | | | <input type="checkbox"/> | <input type="checkbox"/> | <input type="checkbox"/> | <input type="checkbox"/> | <input type="checkbox"/> | <input type="checkbox"/> |
| Priodas a phartneriaeth sifil | <input type="checkbox"/> | <input type="checkbox"/> | <input type="checkbox"/> | <input type="checkbox"/> | <input type="checkbox"/> | <input type="checkbox"/> | <input type="checkbox"/> | | | <input type="checkbox"/> | <input type="checkbox"/> | <input type="checkbox"/> | <input type="checkbox"/> | <input type="checkbox"/> | <input type="checkbox"/> |
| Beichiogrwydd a mamolaeth | <input type="checkbox"/> | <input type="checkbox"/> | <input type="checkbox"/> | <input type="checkbox"/> | <input type="checkbox"/> | <input type="checkbox"/> | <input type="checkbox"/> | | | <input type="checkbox"/> | <input type="checkbox"/> | <input type="checkbox"/> | <input type="checkbox"/> | <input type="checkbox"/> | <input type="checkbox"/> |
| Hil | <input type="checkbox"/> | <input type="checkbox"/> | <input type="checkbox"/> | <input type="checkbox"/> | <input type="checkbox"/> | <input type="checkbox"/> | <input type="checkbox"/> | | | <input type="checkbox"/> | <input type="checkbox"/> | <input type="checkbox"/> | <input type="checkbox"/> | <input type="checkbox"/> | <input type="checkbox"/> |
| Crefydd neu gred | <input type="checkbox"/> | <input type="checkbox"/> | <input type="checkbox"/> | <input type="checkbox"/> | <input type="checkbox"/> | <input type="checkbox"/> | <input type="checkbox"/> | | | <input type="checkbox"/> | <input type="checkbox"/> | <input type="checkbox"/> | <input type="checkbox"/> | <input type="checkbox"/> | <input type="checkbox"/> |
| Cyfeiriadedd rhywiol | <input type="checkbox"/> | <input type="checkbox"/> | <input type="checkbox"/> | <input type="checkbox"/> | <input type="checkbox"/> | <input type="checkbox"/> | <input type="checkbox"/> | | | <input type="checkbox"/> | <input type="checkbox"/> | <input type="checkbox"/> | <input type="checkbox"/> | <input type="checkbox"/> | <input type="checkbox"/> |
| Statws economaidd-gymdeithasol | <input type="checkbox"/> | <input type="checkbox"/> | <input type="checkbox"/> | <input type="checkbox"/> | <input type="checkbox"/> | <input type="checkbox"/> | <input type="checkbox"/> | | | <input type="checkbox"/> | <input type="checkbox"/> | <input type="checkbox"/> | <input type="checkbox"/> | <input type="checkbox"/> | <input type="checkbox"/> |
| Y Gymraeg | <input type="checkbox"/> | <input type="checkbox"/> | <input type="checkbox"/> | <input type="checkbox"/> | <input type="checkbox"/> | <input type="checkbox"/> | <input type="checkbox"/> | | | <input type="checkbox"/> | <input type="checkbox"/> | <input type="checkbox"/> | <input type="checkbox"/> | <input type="checkbox"/> | <input type="checkbox"/> |

Polisi a Gweithdrefn Asesiad o'r Effaith ar Gydraddoldeb

Adran 4: Cofnod o dystiolaeth ac ymgysylltu

| Ystyried y dystiolaeth gyfredol | |
|--|--|
| Sgrinio cydraddoldeb | |
| Asesiad o'r Effaith ar Gydraddoldeb | |
| Tystiolaeth ychwanegol a gasglwyd | |
| Sgrinio cydraddoldeb | |
| Dull o gasglu dystiolaeth | |
| Cofnod o'r dystiolaeth a gasglwyd | |
| Dyddiad cwblhau | |
| Asesiad o'r Effaith ar Gydraddoldeb | |
| Dull o gasglu dystiolaeth | |
| Cofnod o'r dystiolaeth a gasglwyd | |
| Dyddiad cwblhau | |

Polisi a Gweithdrefn Asesiad o'r Effaith ar Gydraddoldeb

Adran 5: Adroddiad canlyniadau

| | | | |
|--|------------------------------------|------------------------------|------------------------|
| Cam cwblhau'r AEG | Sgrinio | <input type="checkbox"/> | |
| | Asesiad effaith | <input type="checkbox"/> | |
| Canlyniad gweithdrefn AEG | Parhau â'r polisi – dim newidiadau | <input type="checkbox"/> | |
| | Gwneud newidiadau i'r polisi | <input type="checkbox"/> | |
| | Peidio â pharhau â'r polisi | <input type="checkbox"/> | |
| Cynllun gweithredu (ar gyfer AEG llawn yn unig) | | | |
| Lle bo angen cymryd camau i liniaru lefel yr effaith negyddol neu i wneud y mwyaf o'r effaith positif, nodwch: | | | |
| Mater allweddol | Camau gweithredu i'w cymryd | Swyddog sy'n gyfrifol | Dyddiad cwblhau |
| | | | |
| Monitro (ar gyfer AEG llawn yn unig) | | | |
| Amlinellwch drefniadau monitro | | | |
| Nodwch y swyddog sy'n gyfrifol | | | |
| Anghenion cyhoeddi (ar gyfer AEG llawn yn unig) | | | |
| A ystyriwyd bod yr effaith yn sylweddol (uchel)? | | | |

| | |
|-----------------------|--------------------------|
| Awdurdodwyd gan y TRh | <input type="checkbox"/> |
| Dyddiad | |