



Y Cod Ymddygiad ar gyfer aelodau awdurdodau lleol yng Nghymru

Canllawiau gan Ombwdsmon
Gwasanaethau Cyhoeddus Cymru
ar gyfer aelodau cynghorau cymuned

Rhagair

Mae'r canllawiau diwygiedig hyn a ddarparwyd gennyf fi, Ombwdsmon Gwasanaethau Cyhoeddus Cymru, yn rhoi trosolwg ar y Cod Ymddygiad Enghreifftiol ("y Cod") a gyflwynwyd yn 2008 (fel y'i diwygiwyd 1 Ebrill 2016). Eu bwriad yw'ch helpu chi fel aelod i ddeall eich rhwymedigaethau o dan y Cod. Mae'r Cod yn gymwys i holl aelodau ac aelodau cyfetholedig awdurdodau lleol, cynghorau cymuned, awdurdodau tân ac achub ac awdurdodau parc cenedlaethol yng Nghymru. Fel aelod, mae'n ofynnol i chi ymrwymo iddo wrth ddatgan eich bod yn derbyn eich swydd. Nid yw'r Cod yn gymwys i weithredoedd awdurdodau yn eu cyfanrwydd, nac i ymddygiad eu swyddogion na'u cyflogeion. Mae cod ymddygiad ar wahân ar gyfer swyddogion awdurdodau lleol yng Nghymru.

Mae hon yn fersiwn ar wahân o'm hail ganllawiau fel Ombwdsmon Gwasanaethau Cyhoeddus Cymru ar gyfer cynghorwyr tref a chymuned (a elwir drwy gydol y canllawiau hyn yn gynghorwyr cymuned). Mae sawl rhan o'r canllawiau hyn yn wahanol i'm canllawiau i gynghorwyr sir gan eu bod yn cydnabod y rôl wahanol y mae cynghorwyr cymuned yn ei chyflawni.

Fy amcan yn y tudalennau sy'n dilyn yw eich helpu i ddeall y Cod a'i ofynion yn gyffredinol. Mae Rhan 1 yn cynnwys cyflwyniad ac mae Rhan 2 yn amlinellu'ch dyletswyddau o dan y Cod, gan gyfeirio at baragraffau penodol lle ceir rhagor o wybodaeth. Mae Rhannau 3 a 4 yn delio â materion cyffredinol sy'n ymwneud â buddiannau, a'u nod yw egluro nifer o ddarpariaethau sydd yn Rhannau 3 a 4 o'r Cod. Gallwch gael copi o'r Cod drwy ofyn i'ch Clerc.

Bwriad y canllawiau hyn yw eich helpu i ddeall y Cod a sut i'w gymhwyso, ond ni ellir rhoi sylw i bob sefyllfa bosibl. Yn y pen draw, chi sy'n gyfrifol am gymryd cyngor penodol gan eich Clerc neu Swyddog Monitro a phenderfynu ar y cwrs gweithredu mwyaf priodol.

Rwyf wedi defnyddio enghreifftiau drwy gydol yr adroddiad i ddangos sut y mae'r canllawiau'n gweithio. Mae'r enghreifftiau hyn yn achosion gwirioneddol sydd wedi'u hystyried gan fy swyddfa, ac maent hefyd yn cynnwys penderfyniadau a wnaed gan bwyllgorau safonau lleol a Phanel Dyfarnu Cymru. Mae'n bosibl mai fy rhagflaenydd sydd wedi gwneud rhai o'r penderfyniadau hyn, ond er hwylustod, byddaf yn cyfeirio atynt drwy gydol y ddogfen fel fy mhenderfyniadau fy hun. Cyhoeddir rhagor o enghreifftiau o achosion diweddar bob chwarter yn "Coflyfr y Cod Ymddygiad" sydd ar fy ngwefan yn www.ombwdsmon-cymru.org.uk

Fel aelod, cynigir hyfforddiant i chi ar y Cod, gan eich Clerc, gan Swyddog Monitro neu gan gorff cynrychiadol. Rwy'n disgwyl i bob aelod fanteisio ar hyfforddiant o'r fath, gan gynnwys cyrsiau diweddar, i sicrhau ei fod yn gwbl ymwybodol o'r darpariaethau yn y Cod a'r safonau y disgwylir iddynt eu harddel mewn bywyd cyhoeddus. Rwyf yn annog aelodau i ddefnyddio unrhyw drefniadau lleol sydd ar waith i ddelio â chwynion am eu cyd-aelodau.

Rwyf yn bryderus o hyd ynghylch nifer y cwynion lefel isel sy'n dod i law. Er ei bod yn ymddangos bod y cwynion hyn yn deillio o nifer bach o aelodau, yn y cyfnod anodd hwn o gyni cyhoeddus, mae'n bwysicach fyth ein bod yn defnyddio adnoddau fy swyddfa yn

effeithiol a bod unrhyw ymchwiliad a wneir yn gymesur ac yn angenrheidiol er budd y cyhoedd yn gyffredinol.

Dylem barhau i gydweithio i godi safonau a chreu diwylliant lle caiff aelodau eu parchu am fod yn anhunanol, yn wrthrychol ac yn barchus eu hymddygiad. Os gwnawn ni hynny, gallwn feithrin ymddiriedaeth y cyhoedd yn ein sefydliadau democrataidd a hyrwyddo llywodraethu da er budd pobl ein holl gymunedau.

A handwritten signature in black ink, enclosed in a thin black rectangular border. The signature is cursive and appears to read 'Nick Bennett'.

Nick Bennett

Ombwdsmon Gwasanaethau Cyhoeddus Cymru, Gorffennaf 2016

Dyroddwyd y canllawiau statudol hyn gan Ombwdsmon Gwasanaethau Cyhoeddus Cymru o dan Adran 68 o Ddeddf Llywodraeth Leol 2000 ar gyfer aelodau etholedig, aelodau cyfetholedig ac aelodau a benodir ar gynghorau tref a chymuned yng Nghymru.

Mae canllawiau ar wahân ar gael i aelodau sydd wedi'u ethol, eu cyfethol a'u penodi i gynghorau sir, awdurdodau tân ac achub ac awdurdodau parc cenedlaethol yng Nghymru.

Cydnabyddiaeth

Mae'r canllawiau hyn yn gwneud defnydd o'r canllawiau a gafodd eu paratoi a'u dyroddi gan Standards for England ar y Cod Ymddygiad blaenorol ar gyfer Lloegr. Maent wedi cael eu helaethu a'u diwygio i gyfeirio at God Cymru a'r cyd-destun Cymreig.

Hoffwn ddiolch i adran gwasanaethau cyfreithiol Cyngor Bwrdeistref Sirol Rhondda Cynon Taf am gael defnyddio ei siartiau llif ar fuddiannau. Cyhoeddwyd yr argraffiad cyntaf ym mis Ebrill 2010. Cyhoeddwyd yr argraffiad hwn Gorffennaf 2016.

Cynnwys

Tudalen

Rhan 1 – Cyflwyniad

Yr Egwyddorion	6
Penderfynu pryd mae'r	11
Cod yn gymwys i chi	12

Rhan 2 – Rhwymedigaethau cyffredinol o dan y Cod

• Cydraddoldeb	14
• Trin pobl eraill gyda pharch ac ystyriaeth	15
• Bwlio ac aflonyddu	17
• Peryglu didueddrwydd swyddogion yr awdurdod	18
• Datgelu gwybodaeth gyfrinachol	19
• Atal mynediad at wybodaeth	20
• Anfri	21
• Rhoi gwybod am dorri gofynion y Cod	22
• Cwynion blinderus	22
• Cydweithredu ag ymchwiliadau	23
• Camfanteisio ar eich swydd	24
• Adnoddau'r awdurdod	25
• Defnyddio adnoddau at ddibenion priodol yn unig	25
• Gwneud penderfyniadau'n wrthrychol	26
• Ystyried cyngor a roddir i chi a rhoi rhesymau	27
• Treuliau	27
• Rhoddion a lletygarwch	27

Rhan 3 – Buddiannau personol a rhagfarnus

• Buddiannau Personol	28
• Beth i'w wneud os oes gennych fuddiant personol	32
• Buddiannau Rhagfarnus	32
• Beth i'w wneud os oes gennych fuddiant rhagfarnus	33
• Goddefebau	35

Rhan 4 – Cofrestru Buddiannau

• Rhoddion a lletygarwch	36
--------------------------	----

Atodiad – Siart Llif Buddiannau

38

1. Cyflwyniad

Crëwyd fframwaith moesegol newydd i lywodraeth leol yng Nghymru drwy Ddeddf Llywodraeth Leol 2000. Creodd bŵer i Gynulliad Cenedlaethol Cymru ddyroddi cod ymddygiad enghreifftiol a fyddai'n gymwys i aelodau ac aelodau cyfetholedig yr holl awdurdodau perthnasol yng Nghymru. Trosglwyddwyd y pŵer hwn i Weinidogion Cymru gan Ddeddf Llywodraeth Cymru 2006. Yn 2008, dyroddwyd y Cod Ymddygiad Enghreifftiol presennol (fel y'i diwygiwyd 1 Ebrill 2016) gan Weinidogion Cymru ac mae'n ofynnol i bob awdurdod perthnasol ei fabwysiadu.

Fe'i gwnaed yn ofynnol i awdurdodau fabwysiadu'r Cod enghreifftiol yn gyfan, ond gallent wneud ychwanegiadau i'r Cod, ar yr amod bod y rhain yn gyson â'r Cod enghreifftiol. Y bwriad wrth wneud hyn oedd rhoi sicrwydd i aelodau a'r cyhoedd o ran pa safonau a ddisgwylir. Mae'n helpu i sicrhau cysondeb rhwng awdurdodau perthnasol, gan osgoi dryswch i aelodau sydd ar fwy nag un awdurdod ac i'r cyhoedd.

Mae'n ofynnol bod pwyllgorau safonau'r prif gynghorau'n helpu aelodau ac aelodau cyfetholedig o gynghorau tref a chymuned yn eu hardal i gydymffurfio â'r Cod, ac yn trefnu i ddarparu cyngor a hyfforddiant. Rwyf yn argymhell yn gryf fod pob aelod yn dilyn hyfforddiant ac yn cymryd cyngor pan gaiff ei gynnig.

Er nad yw cynghorwyr cymuned yn gweithredu ar gyrff sy'n gwneud penderfyniadau fel pwyllgorau cynllunio, bydd gofyn i chi wneud penderfyniadau ar ddyrannu arian o'ch praesept a chynnig arweiniad, drwy ddefnyddio'ch gwybodaeth leol werthfawr, i'r Cyngor Sir am effaith ceisiadau cynllunio. Felly mae'n hanfodol eich bod yn gwbl ymwybodol o'r Cod a'i oblygiadau i'ch penderfyniadau ac a ddylech chi fod yn rhan o'r broses o wneud penderfyniad ai peidio. Gan ystyried hyn, rwyf yn argymhell bod pob cynghorydd yn cael hyfforddiant ar y Cod cyn gynted â phosibl ar ôl dechrau yn ei swydd.

Fel aelod, wrth lofnodi'r datganiad i dderbyn eich swydd, byddwch yn cadarnhau'ch ymrwymiad i gydymffurfio â'r Cod. Eich cyfrifoldeb personol chi yw sicrhau'ch bod yn deall eich rhwymedigaethau o dan y Cod ac yn gweithredu mewn ffordd sy'n dangos eich bod wedi ymrwymo i gyrraedd y safonau ymddygiad uchel a ddisgwylir gennych fel aelod. Chi sy'n gyfrifol yn y pen draw, fel aelod, am y penderfyniadau a wnewch a gellir eich dal yn atebol amdanynt. Fodd bynnag, nid yw hyn yn golygu y gallwch wneud penderfyniadau sy'n torri'r Cod neu'n mynd yn groes i gyngor dim ond am mai chi sy'n gyfrifol am y penderfyniad. Mae'r canllawiau hyn yn egluro'r cyfyngiadau y disgwylir i chi weithredu o danynt er mwyn sicrhau bod aelodau o'r cyhoedd yn gallu ymddiried yn y ffordd y mae awdurdodau yng Nghymru'n gwneud eu penderfyniadau.

Fy rôl i fel Ombwdsmon Gwasanaethau Cyhoeddus Cymru yw ymchwilio i gwynion bod aelodau o awdurdodau lleol yng Nghymru wedi torri'r Cod. Wrth benderfynu a fyddaf yn ymchwilio i gŵyn neu a fyddaf yn parhau i ymchwilio i doriad ar ofynion y Cod, byddaf yn defnyddio prawf dau gam. Yn y cam cyntaf, byddaf yn ceisio darganfod a oes tystiolaeth uniongyrchol bod y Cod wedi'i dorri. Lefel y prawf sydd ei angen yw 'yn ôl pwysau tebygolrwydd'.

Os bodlonir y prawf am dystiolaeth, yn yr ail gam byddaf yn ystyried a oes angen ymchwilio neu gyfeirio'r gŵyn at bwyllgor safonau neu Banel Dyfarnu Cymru er budd y cyhoedd. Mae rhai o'r ffactorau budd cyhoeddus y byddaf yn eu hystyried wedi'u dangos isod. Nid yw'r rhestr o'r ffactorau hyn yn gyflawn a bydd y pwys a roddir ar bob un ohonynt yn amrywio yn ôl y ffeithiau a'r rhinweddau ym mhob achos.

Mae'r ffactorau budd cyhoeddus yn cynnwys:

- difrifoldeb y toriad
- a oedd yr aelod wedi ceisio cael elw personol yn fwriadol iddo'i hun neu i berson arall ar draul y cyhoedd
- a yw amgylchiadau'r toriad yn golygu bod yr aelod wedi camfanteisio ar safle o ymddiriedaeth neu awdurdod ac wedi achosi niwed i berson
- a oedd y toriad wedi'i ysgogi gan unrhyw fath o wahaniaethu yn erbyn cefndir ethnig neu genedlaethol y dioddefwr, neu ei rywedd, anabledd, oed, crefydd neu gred, cyfeiriadedd rhywiol neu hunaniaeth ryweddol
- a oes tystiolaeth o ymddygiad tebyg blaenorol ar ran yr aelod
- a oes angen ymchwilio neu gyfeirio'r gŵyn at bwyllgor safonau neu Banel Dyfarnu Cymru er mwyn cynnal ymddiriedaeth y cyhoedd mewn aelodau etholedig yng Nghymru
- a yw ymchwilio neu gyfeirio at bwyllgor safonau neu Banel Dyfarnu Cymru yn ymateb cymesur, hynny yw, a yw'n debygol y byddai'r toriad yn arwain at osod sanctiwn ar yr aelod (byddaf yn ystyried y canlyniadau i achosion blaenorol a ystyriwyd gan bwyllgorau safonau ledled Cymru a Phanel Dyfarnu Cymru), ac a fyddai'r defnydd o adnoddau wrth gynnal ymchwiliad neu wrandawriad gan bwyllgor safonau neu Banel Dyfarnu Cymru yn cael ei ystyried yn ormodol o'i gymharu ag unrhyw sanctiwn tebygol.

Mae gennyf ddisgresiwn sylweddol o ran a fyddaf yn cychwyn neu'n parhau ag ymchwiliad. Rwyf wedi diwygio'r prawf dau gam a fabwysiadwyd gan fy rhagflaenydd er mwyn dangos yn gliriach sut y byddaf yn arfer fy nisgresiwn fel arfer ac er mwyn sicrhau elfen o gysondeb a sicrwydd yn y penderfyniadau rwyf yn eu gwneud.

Mae crynodeb o'r broses y byddaf yn ei dilyn i ymchwilio i gwynion ar fy ngwefan yn

www.ombwdsmon-cymru.org.uk

Lle'r oedd hynny'n bosibl, rwyf wedi defnyddio enghreifftiau yn y canllawiau hyn o achosion a gyfeiriwyd ataf ac sy'n berthnasol i gynghorau cymuned. Os nad oedd hyn yn bosibl rwyf wedi rhoi enghreifftiau o sefyllfaoedd posibl sy'n dangos sut y gellid torri gofynion y Cod wrth gyflawni'ch rôl.

Proses Ddatrys Leol

Mae'r rhan fwyaf o awdurdodau lleol Cymru wedi rhoi gweithdrefnau datrys lleol ar waith i ddellio â chwynion lefel isel sydd wedi'u gwneud gan aelod yn erbyn cyd-aelod. Mae'r trefniadau hyn yn profi'n effeithiol wrth ddatrys nifer o gwynion o'r math hwn. Rwyf o blaid ymestyn y trefniadau hyn i gynnwys cynghorau cymuned. Fel arfer, mae'r cwynion hyn yn ymwneud â honiadau o fethu â dangos parch ac ystyriaeth at eraill yn unol â pharagraff 4(b) o'r Cod neu'r ddyletswydd i beidio â gwneud cwynion blinderus, maleisus neu ddibwys yn erbyn aelodau eraill o dan baragraff 6(1)(ch) o'r Cod. Er bod modd o hyd i aelod ddod â chwyn ataf yn uniongyrchol am gyd-aelod, os yw'r gwyn yn ymwneud â mater sy'n dod o dan baragraffau 4(b) a 6(1)(ch), mae'n debygol iawn y byddaf yn cyfeirio'r mater hwn yn ôl at Swyddog Monitro'r Cyngor i'w ystyried o dan y broses hon. Yn fy marn i, mae'n fwy priodol bod cwynion o'r fath yn cael eu datrys yn anffurfiol yn lleol er mwyn cyflymu'r broses gwyno a sicrhau bod fy adnoddau'n cael eu rhoi at ymchwil i gwynion difrifol.

Nod y broses ddatrys leol yw datrys materion yn gynnar fel na fydd y sefyllfa'n gwaethygu'n ddiangen gan wneud drwg, o bosibl, i gysylltiadau personol o fewn yr awdurdod ac i enw da'r awdurdod. Gall y broses arwain at ymddiheuriad gan yr aelod y gwnaed y gwyn amdano. Fodd bynnag, os bydd aelod wedi torri protocol lleol ei awdurdod dro ar ôl tro, yna byddwn yn disgwyl i'r Swyddog Monitro gyfeirio'r mater yn ôl ataf i. Os gwelaf fod patrwm yn codi o gyflwyno cwynion tebyg i mi gan yr un aelodau, byddaf yn ei ystyried yn fater difrifol ac yn penderfynu a yw cyflwyno cwynion o'r fath yn ddi-baid yn ymddygiad y dylid ymchwilio iddo ar ei ben ei hun am ei fod o bosibl yn torri'r Cod.

Pan fyddaf wedi ymchwilio i gwyn, efallai y byddaf yn cyfeirio'r achos at bwyllgor safonau neu Banel Dyfarnu Cymru i wneud penderfyniad. Bydd hyn yn dibynnu ar natur ac amgylchiadau unigol yr achos honedig o dorri'r Cod. Wrth gyhoeddi fy adroddiad byddaf yn pwysu a mesur ac yn dadansoddi'r dystiolaeth sydd wedi'i chasglu, ac yn llunio fy nghasgliadau ynghylch a oes awgrym bod y Cod wedi cael ei dorri. Serch hynny, y pwyllgor safonau neu Banel Dyfarnu Cymru yn unig sydd â'r awdurdod i wneud penderfyniad.

Pwyllgorau Safonau

Mae pwyllgorau safonau'n cynnwys aelodau lleyg annibynnol ac aelodau etholedig yr awdurdod. Pan fyddaf yn cyfeirio achos at bwyllgor safonau, ei rôl yw penderfynu a yw aelod wedi torri'r Cod ac a ddylid gosod sancsiwn. Yn fy marn i, dylid cynnal gwrandawiadau'n gyhoeddus oni bai fod rhesymau dilys dros beidio â gwneud hynny er mwyn hyrwyddo hyder y cyhoedd yn safonau bywyd cyhoeddus. Os bydd pwyllgor safonau yn dod i'r casgliad bod aelod neu aelod cyfetholedig wedi methu â chydymffurfio â chod ymddygiad yr awdurdod perthnasol, gall benderfynu:

- nad oes angen cymryd camau mewn perthynas â'r methiant hwnnw
- y dylid ceryddu'r aelod neu aelod cyfetholedig drwy roi cerydd cyhoeddus, neu

- y dylid atal yr aelod neu aelod cyfetholedig, neu ei atal yn rhannol, rhag bod yn aelod o'r awdurdod hwnnw am gyfnod nad yw'n fwy na chwe mis neu, os yw'n fyrrach, gweddiill cyfnod yr aelod yn ei swydd.

Gall aelod ofyn am ganiatâd gan Lywydd Panel Dyfarnu Cymru i apelio iddo yn erbyn penderfyniad gan bwyllgor safonau.

Panel Dyfarnu Cymru

Pan fyddaf yn cyfeirio achos at Banel Dyfarnu Cymru, ei rôl ef hefyd yw penderfynu a yw aelod wedi torri'r Cod ac a ddylid gosod sancsiwn. Yn ogystal â hyn, bydd yn ystyried unrhyw apelau, os cafwyd caniatâd i'w cyflwyno, yn erbyn penderfyniad gan bwyllgor safonau. Y pwerau sydd ar gael i'r Panel wrth benderfynu bod aelod neu aelod cyfetholedig wedi methu â chydymffurfio â'r Cod yw:

- anghymhwysu'r ymatebydd rhag bod, neu rhag dod, yn aelod o'r awdurdod perthnasol cysylltiedig neu o unrhyw awdurdod perthnasol arall am gyfnod o hyd at bum mlynedd
- atal yr ymatebydd, neu ei atal yn rhannol, rhag bod yn aelod neu aelod cyfetholedig o'r awdurdod perthnasol cysylltiedig am hyd at 12 mis, neu
- beidio â chymryd camau mewn perthynas â thorri'r Cod. Mewn achosion o'r fath, gall y Panel dybio ei bod yn briodol rhybuddio'r aelod o ran ei ymddygiad yn y dyfodol. Os cofnodwyd rhybudd o'r fath, mae'n debygol o gael ei ystyried yn ystod unrhyw wrandawriad yn y dyfodol lle cafwyd eto fod yr aelod wedi methu â chydymffurfio â darpariaethau'r Cod.

Lle mae pwyllgor safonau neu'r Panel wedi atal aelod neu aelod cyfetholedig, neu ei atal yn rhannol, bydd yn ofynnol o hyd fod yr aelod hwnnw'n cydymffurfio â'r Cod, yn enwedig y darpariaethau sydd ym mharagraff 6(1)(a) (dwyn anfri ar swydd aelod neu awdurdod) a pharagraff 7 (defnyddio safle aelod yn amhriodol).

Rôl y Clerc

Mae'r Clerc yn cael ei gyflogi gan eich Cyngor ac mae'n cyflawni nifer o dasgau gan gynnwys darparu cymorth gweinyddol i'r Cyngor, cynghori ar ddatblygu polisiau a gweithdrefnau ynghyd â chynghori'r Cyngor ar weithredu a defnyddio ei weithdrefnau. Darparu cymorth yw rôl y Clerc ac ato ef y dylech droi yn y lle cyntaf os bydd angen cyngor arnoch chi.

Mae rôl y Clerc yn gymhleth a bydd yn gallu cynghori cynghorwyr ar ddeddfwriaeth berthnasol, gan gynnwys materion sy'n ymwneud â'r Cod a rheolau sefydlog y Cyngor. Bydd y Clerc yn cydweithio'n agos â'r Cadeirydd i sicrhau bod gweithdrefnau priodol yn cael eu dilyn mewn cyfarfodydd a bod yr holl wybodaeth angenrheidiol ar gael i gynghorwyr er mwyn iddynt allu gwneud penderfyniadau ar sail gwybodaeth. Gall Clercod ofyn am gyngor gan Swyddog Monitro y cyngor sir perthnasol (gweler isod).

Mae'r Clerc yn cael ei gyflogi gan y Cyngor, ac nid yw'n ofynnol iddo ddilyn y Cod. Mae

unrhyw faterion sy'n ymwneud â pherfformiad y Clerc yn faterion personél, a dylid dilyn gweithdrefnau cyflogaeth priodol i ddellio â'r materion hynny. Ni all yr Ombwdsmon ystyried cwynion sy'n ymwneud â pherfformiad y Clerc; mae hyn yn fater i'r Cyngor fel cyflogwr y Clerc.

Rôl y Swyddog Monitro

Mae'r Swyddog Monitro yn cael ei gyflogi gan y Cyngor Sir. Ymhlith nifer o bethau eraill, bydd yn cynghori ac yn helpu cynghorwyr sir. Gall Swyddogion Monitro gynnig rhywfaint o hyfforddiant i gynghorau cymuned.

Mae'r Swyddog Monitro yn cyflawni rôl bwysig yn y broses ddatrys leol a amlinellwyd uchod, a bydd hefyd yn cydweithio'n agos drwy gynghori'r Pwyllgor Safonau. Dylech bob tro ofyn i'ch Clerc yn gyntaf am unrhyw arweiniad neu wybodaeth. Mae'n bosibl y bydd y Swyddog Monitro yn gallu darparu gwybodaeth i chi os na fydd y Clerc ar gael.

Yr Egwyddorion

Mae Deddf Llywodraeth Leol wedi rhoi pŵer i'r Cynulliad Cenedlaethol i ddyroddi egwyddorion y mae'n rhaid i chi roi sylw iddynt wrth ymgymryd â'ch rôl fel aelod. Mae'r Cod wedi'i seilio ar yr egwyddorion hyn sy'n ceisio hyrwyddo'r safonau uchaf posibl. Mae'r egwyddorion hyn yn deillio o 7 Egwyddor Bywyd Cyhoeddus a amlinellwyd yn Adroddiad Nolan "Standards of Conduct in Local Government in England, Scotland and Wales". Ychwanegwyd tair egwyddor bellach at y rhain: dyletswydd i gynnal y gyfraith, stiwardiaeth briodol dros adnoddau'r Cyngor a chydaddoldeb a pharch at eraill.

Mae aelodau a etholir i awdurdodau lleol yn rhoi'n hael o'u hamser a'u hymroddiad er budd eu cymunedau. Mae'r egwyddorion yn gosod fframwaith ar gyfer sianelu'ch ymroddiad mewn ffordd a fydd yn adlewyrchu'n dda arnoch chi a'ch awdurdod, ac a fydd yn rhoi hyder i'ch cymunedau yn y ffordd y mae'r awdurdod yn cael ei reoli.

Pwrpas y gwahanol Adrannau o'r Cod yw'ch helpu i roi'r Egwyddorion ar waith. Er enghraifft, mae egwyddor Anhunanoldeb yn cael ei thrafod yn Adran 7 o'r Cod – Anhunanoldeb a Stiwardiaeth. Mae'r egwyddorion presennol wedi'u nodi mewn offeryn statudol* ac maent wedi'u disgrifio isod.

1. Anhunanoldeb

Rhaid i aelodau weithredu'n llwyr er lles y cyhoedd. Rhaid iddynt beidio byth â defnyddio eu safle fel aelodau'n amhriodol i roi mantais, neu osgoi anfantais, iddyn nhw eu hunain, neu i roi mantais neu anfantais yn amhriodol i eraill.

2. Gonestrwydd

Rhaid i aelodau ddatgan unrhyw fuddiannau preifat sy'n berthnasol i'w dyletswyddau cyhoeddus a chymryd camau i ddatrys unrhyw wrthdaro mewn ffordd sy'n diogelu budd y cyhoedd.

¹ Gorchymyn Ymddygiad Aelodau (Egwyddorion) (Cymru) 2001 SI 2001 Rhif 2276 (W.166)

3. Uniondeb a Gwedduster

Rhaid i aelodau beidio â'u rhoi eu hunain mewn sefyllfa lle mae amheuaeth yn codi ynghylch eu huniondeb oherwydd unrhyw rwymedigaeth ariannol neu rwymedigaeth arall i unigolion neu sefydliadau a all geisio dylanwadu arnynt wrth iddynt gyflawni eu dyletswyddau. Rhaid i aelodau bob amser osgoi ymddygiad sy'n ymddangos felly.

4. Dyletswydd i Gynnal y Gyfraith

Rhaid i aelodau weithredu i gynnal y gyfraith a gweithredu bob amser yn unol â'r ymddiriedaeth y mae'r cyhoedd wedi'i rhoi iddynt.

5. Stiwardiaeth

Wrth gyflawni eu dyletswyddau a'u cyfrifoldebau, rhaid i aelodau sicrhau bod adnoddau eu hawdurdod yn cael eu defnyddio'n gyfreithlon a darbodus.

6. Penderfynu'n Wrthrychol

Wrth gyflawni eu cyfrifoldebau, gan gynnwys penodi i swyddi, dyfarnu contractau, neu argymhell bod unigolion yn cael gwobrau neu fuddion, rhaid i aelodau benderfynu ar sail teilyngdod. Er bod rhaid i aelodau roi sylw i gyngor proffesiynol gan swyddogion ac er ei bod yn briodol iddynt ystyried barn pobl eraill, gan gynnwys eu grwpiau gwleidyddol, eu cyfrifoldeb nhw yw penderfynu ar eu safbwynt ac, os yw'n briodol, sut y byddant yn pleidleisio ar fater penodol.

7. Cydraddoldeb a Pharch

Rhaid i aelodau gyflawni eu dyletswyddau a'u cyfrifoldebau gan roi sylw dyledus i'r angen i hyrwyddo cyfle cyfartal i bawb, beth bynnag fo'u rhywedd, hil, anabledd, cyfeiriadedd rhywiol, oed neu grefydd, a dangos parch ac ystyriaeth tuag at bobl eraill.

8. Bod yn Agored

Rhaid i aelodau fod mor agored â phosibl ynghylch eu holl weithredoedd a gweithredoedd eu hawdurdod. Rhaid iddynt geisio sicrhau mai'r unig gyfyngu ar ddatgelu gwybodaeth fydd hynny sy'n unol â'r gyfraith.

9. Atebolrwydd

Mae aelodau'n atebol i'r etholwyr ac i'r cyhoedd yn gyffredinol am eu gweithredoedd ac am y ffordd y maent yn cyflawni eu cyfrifoldebau fel aelod. Rhaid iddynt fod yn barod i dderbyn unrhyw graffu ar eu gweithredoedd sy'n briodol.

10. Arweinyddiaeth

Rhaid i aelodau hyrwyddo a chefnogi'r egwyddorion hyn drwy arwain a gosod esiampl er mwyn hybu ymddiriedaeth y cyhoedd yn eu rôl ac yn yr awdurdod. Rhaid iddynt barchu didueddrwydd ac uniondeb swyddogion statudol yr awdurdod a'i gyflogaion eraill.

Nid yw'r egwyddorion yn rhan o'r Cod Ymddygiad Enghreifftiol, felly nid yw methu â chydymffurfio â'r Egwyddorion yn gyfystyr â thorri'r Cod. Er hynny, mae'n debygol y byddai

methu â chydymffurfio ag egwyddor ynghylch cydraddoldeb a pharch, er enghraifft, yn golygu bod gofynion paragraffau 4(a) a 4(b) o'r Cod wedi'u torri mewn perthynas â chyfle cyfartal a pharch.

Fodd bynnag, mae'r Egwyddorion yn cynnig sylfaen gadarn i'ch ymddygiad yn eich swydd ac rwyf yn annog aelodau i roi sylw **iddynt bob amser**.

Penderfynu pa bryd y bydd y Cod yn gymwys i chi

Ystyriwch eich ymddygiad yn eich bywyd cyhoeddus a phreifat

Gweler paragraffau 2 a 3

Mae gan aelodau hawl i breifatrwydd yn eu bywyd personol, ac mae nifer o'r darpariaethau yn y Cod yn gymwys i chi dim ond pan fyddwch yn cyflawni'ch rôl fel aelod neu'n cynrychioli'ch awdurdod. Fodd bynnag, gan fod amgylchiadau lle byddai'ch ymddygiad yn eich bywyd preifat yn gallu effeithio ar uniondeb ac enw da'ch awdurdod, mae rhai darpariaethau yn y Cod a fydd yn gymwys i chi bob amser.

Wrth benderfynu a yw'r Cod yn gymwys i chi ar adeg benodol, byddaf yn rhoi sylw i'r amgylchiadau penodol ac i natur eich ymddygiad ar y pryd.

Cyn ystyried eich rhwymedigaethau o dan y Cod, dylech ystyried yn gyntaf a yw'r Cod yn gymwys ac, os yw'n gymwys, pa ddarpariaethau ynddo.

Pryd fydd y Cod yn gymwys?

- **Pryd bynnag rydych yn gweithredu yn rhinwedd eich swydd**, gan gynnwys pryd bynnag rydych yn cyflawni busnes eich awdurdod neu'n gweithredu, yn honni gweithredu, neu'n rhoi'r argraff o weithredu yn rhinwedd eich swydd fel aelod neu gynrychiolydd i'ch awdurdod
- **Bob amser**, os ydych yn ymddwyn mewn modd y gellid ystyried yn rhesymol ei fod yn dwyn **anfri** ar eich swydd neu'ch awdurdod neu os ydych yn defnyddio neu'n **ceisio defnyddio'ch safle i gael mantais neu osgoi anfantais** i chi'ch hun neu i unrhyw berson arall neu os ydych yn **camdefnyddio adnoddau'ch awdurdod**.

Os ydych yn gweithredu fel cynrychiolydd i'ch Cyngor ar awdurdod perthnasol arall, neu unrhyw gorff arall, rhaid i chi gydymffurfio, wrth weithredu ar ran yr awdurdod arall hwnnw, â chod ymddygiad yr awdurdod hwnnw. Os yw'ch Cyngor wedi'ch enwebu'n ymddiriedolwr i elusen, wrth weithredu yn y swydd honno rhaid i chi wneud hynny er budd pennaf yr elusen honno, yn unol â chyfraith elusennau a'r canllawiau sydd wedi'u gosod gan y Comisiwn Elusennau (gweler ei wefan: www.charity-commission.gov.uk).

Os ydych yn gweithredu fel cynrychiolydd i'ch Cyngor ar gorff arall, er enghraifft ar bwyllgor sy'n cynnal digwyddiad penodol, sydd heb god ymddygiad sy'n ymwneud â'i aelodau, rhaid i chi gydymffurfio â Chod eich Cyngor eich hun oni bai ei fod yn gwrthdaro ag unrhyw ofynion

cyfreithiol y mae'r corff arall yn gorfod cydymffurfio â nhw.

Os byddwch yn cyfeirio atoch chi'ch hun fel cynghorydd, bydd y Cod yn gymwys i chi. Mae hyn yn gymwys i sgyrsiau, ysgrifennu, neu'ch defnydd o gyfryngau electronig. Mae nifer y cwynion yr wyf wedi'u cael ynghylch y defnydd o Facebook, blogiau a Twitter wedi cynyddu'n sylweddol. Os byddwch yn cyfeirio at eich rôl fel cynghorydd mewn unrhyw ffordd neu os yw'n glir bod eich sylwadau'n ymwneud â'ch rôl, yna bydd y Cod yn gymwys i'r sylwadau hynny. Hyd yn oed os na fyddwch yn cyfeirio at eich rôl fel cynghorydd, fe allai'ch sylwadau gael yr effaith o ddwyn anfri ar eich swydd neu awdurdod ac felly gallent dorri'r gofynion ym mharagraff 6(1)(a) o'r Cod.

Mae Cymdeithas Llywodraeth Leol Cymru wedi llunio canllawiau defnyddiol ar gyfryngau cymdeithasol o'r enw "Cyfryngau Cymdeithasol: Canllaw i Gynghorwyr". Mae'r canllawiau'n ceisio rhoi syniad cliriach i chi ynghylch sut y gallwch ddefnyddio cyfryngau cymdeithasol, y peryglon posibl a sut i'w hosgoi. Maent ar gael ar ei gwefan yn www.wlga.gov.uk neu drwy ffonio 029 2046 8600.

Os cewch eich atal o'ch swydd am unrhyw reswm, rhaid i chi barhau i gydymffurfio â'r elfennau hynny yn y Cod sy'n gymwys i chi, yn enwedig y rheini sydd ym mharagraff 2(1) (ch), tra byddwch wedi'ch atal.

Enghraifft

Gwnaeth Cynghorydd A sylwadau am Gynghorydd B mewn cyfarfod o bwyllgor a oedd yn trefnu parêd ar lan y môr. Roedd y parêd yn cael ei drefnu gan grŵp o wirfoddolwyr a oedd wedi gofyn i'r Cyngor Cymuned ddarparu cynrychiolwyr i'w helpu i fod yn ymwybodol o faterion cymunedol wrth drefnu'r digwyddiad. Roeddwn wedi fy modloni bod Cynghorydd A yn gweithredu yn rhinwedd ei swydd fel cynghorydd yng nghyfarfod y Pwyllgor, gan mai cynrychioli'r Cyngor oedd ei rôl ar y Pwyllgor ac ni fyddai wedi bod yn bresennol yn y cyfarfod oni bai am y ffaith honno. Fodd bynnag, yn yr achos hwn roeddwn wedi fy modloni nad oedd y sylwadau a wnaed gan Gynghorydd A yn ddigon difrifol i olygu, petaent yn cael eu profi, y byddent yn arwain at osod sancsiwn gan bwyllgor safonau ar yr aelod a gyhuddwyd. Felly nid oeddwn wedi ymchwilio i'r gŵyn hon.

Enghraifft

Yn groes i hynny, cafwyd cwyn bod Cynghorydd J wedi meddwi ac wedi ymddwyn yn amhriodol mewn parti stryd. Cadarnhawyd nad oedd yn rhaid i Gynghorydd J weithredu ar ran y Cyngor yn y parti. Felly, yn fy marn i, roedd hi yn y parti fel aelod o'r cyhoedd a chan nad oedd wedi dibynnu ar ei statws fel cynghorydd mewn unrhyw ffordd, nid oedd y Cod yn gymwys (ac eithrio paragraff 6(1)(a)). Er y gallai rhai fod o'r farn bod ei hymddygiad yn amhriodol, nid oedd yn berthnasol i'w rôl fel cynghorydd ac yn fy marn i nid oedd yn dwyn anfri ar y Cyngor felly nid oedd paragraff 6(1)(a) yn gymwys. Nid oeddwn wedi ymchwilio i'r gŵyn hon.

2. Rhwymedigaethau cyffredinol o dan y Cod Ymddygiad

Os byddwch yn meddwl bod y Cod yn gymwys i chi ar adeg benodol, yna rhaid i chi ystyried pa ddarpariaethau a all fod yn gymwys a'ch rhwymedigaethau o dan y Cod. Rwyf wedi cyfeirio at bob un o baragraffau'r Cod isod er mwyn rhoi arweiniad i chi ar eich rhwymedigaethau cyffredinol.

Cydraddoldeb

Gweler paragraff 4(a)

Rhaid i chi gyflawni'ch dyletswyddau gan roi sylw dyledus i'r egwyddor y dylid cael cyfle cyfartal i bawb beth bynnag fo'u rhywedd, hil, anabledd, cyfeiriadedd rhywiol, oed neu grefydd. Dylech geisio osgoi gwahaniaethu bob amser. Mae pedwar prif fath o wahaniaethu:

- Gwahaniaethu uniongyrchol: trin pobl yn wahanol oherwydd eu rhywedd, hil, anabledd, cyfeiriadedd rhywiol, oed neu grefydd
- Gwahaniaethu anuniongyrchol: triniaeth nad yw'n ymddangos ei bod yn gwahaniaethu rhwng pobl oherwydd eu rhywedd, hil, anabledd, cyfeiriadedd rhywiol, oed neu grefydd, ond sy'n eu rhoi o dan anfantais anghymesur
- Aflonyddu: ymddwyn mewn ffordd nas dymunir ar sail rhywedd, hil, anabledd, cyfeiriadedd rhywiol, oed neu grefydd, sy'n amharu ar urddas rhywun arall neu'n creu amgylchedd gelyniaethus, diraddiol, sarhaus neu fychanol
- Erledigaeth: trin rhywun yn llai ffafriol am ei fod wedi cwyno am wahaniaethu, wedi dod ag achos ar sail gwahaniaethu, neu wedi bod yn gysylltiedig â chwyno neu ddwyn achos am wahaniaethu.

Mae Deddf Cydraddoldeb 2010 (fel y'i diwygiwyd) yn cadarnhau pwysigrwydd y rhan hon o'r Cod. Mae'n gosod dyletswyddau cadarnhaol i ddileu gwahaniaethu anghyfreithlon ac aflonyddu ac i hyrwyddo cydraddoldeb. O dan gyfreithiau cydraddoldeb, gall eich Cyngor fod yn atebol am unrhyw weithredu gwahaniaethol rydych yn ei gyflawni. Bydd hyn yn gymwys os byddwch yn gwneud rhywbeth yn rhinwedd eich swydd mewn modd gwahaniaethol. Rhaid i chi fod yn ofalus i beidio â gweithredu mewn ffordd a all fod yn gyfystyr ag unrhyw un o'r mathau o wahaniaethu a waharddwyd, neu wneud rhywbeth sy'n atal eich Cyngor rhag cyflawni ei ddyletswyddau cadarnhaol o dan gyfreithiau cydraddoldeb. Gall ymddygiad o'r fath beri i'ch Cyngor dorri'r gyfraith, a gallech fod yn destun cwyn am dorri gofynion y paragraff hwn yn y Cod.

Rhaid i chi gofio bob amser, gan gynnwys adegau pan fyddwch yn gweithredu'n breifat, fod rhaid peidio ag ymddwyn mewn ffordd a fyddai'n dwyn anfri ar eich Cyngor. Mae'n debygol y byddai ymddwyn mewn ffordd sy'n cael ei hystyried yn groes i'r Ddeddf Cydraddoldeb wrth weithredu'n breifat yn perthyn i'r categori hwn.

**Gall hawliau Erthygl 10
fod yn berthnasol i
sylwadau gwleidyddol**

Trin pobl eraill gyda pharch ac ystyriaeth Gweler paragraff 4(b)

Rhaid i chi ddangos parch ac ystyriaeth at bobl eraill. Mae rhyddid mynegiant yn hawl sy'n berthnasol i syniadau a gwybodaeth o bob math, nid y rheini sy'n cael eu gweld yn ffafriol yn unig. Fodd bynnag, mae'n hawl y gellir cyfyngu arni o dan amgylchiadau penodol, er enghraifft, er mwyn gwarchod hawliau a buddiannau pobl eraill. Mae rhyddid mynegiant aelod yn cael ei amddiffyn ymhellach pan fydd y sylwadau o natur wleidyddol. Felly, mae beirniadu syniadau a barn gwrthwynebydd yn cael ei ystyried yn rhan o ddadl ddemocrataidd, ac nid yw'n debygol y byddai sylwadau o'r fath byth yn cael eu hystyried yn rhai sy'n torri'r Cod.

Nid sylwadau a wneir yng nghyfarfodydd y cyngor yn unig yw sylwadau "gwleidyddol". Er enghraifft, maent yn cynnwys sylwadau y gall aelodau eu gwneud yn gyffredinol am bolisiau eu Cyngor neu am eu gwrthwynebwyr gwleidyddol. Felly, os nad yw'r sylwadau'n sarhaus neu'n dramgwyddus iawn, nid yw'n debygol y byddwn yn ymchwilio i gwynion a wneir yn y cyd-destun hwn a byddwn yn dod i'r casgliad bod angen i'r aelod fod yn fwy "croendew". Mae'n bosibl hefyd y byddaf yn gwrthod ymchwilio i gwyn lle mae'r aelod wedi codi materion "gwleidyddol" gyda swyddogion, er enghraifft, Clerc y cyngor. Fodd bynnag, ni fyddai hynny'n cynnwys bygythiadau i safle neu les swyddog. Mae cyfraith achosion diweddar wedi cadarnhau y dylai swyddogion cyngor gael eu hamddiffyn rhag sylwadau di-sail a all gael effaith niweidiol ar weinyddu da. Nodwyd ei bod yn bwysig, er lles y cyhoedd, na fydd swyddogion yn destun sylwadau di-sail sy'n tanseilio eu gallu i gyflawni eu dyletswyddau neu'n tanseilio hyder y cyhoedd yn y weinyddiaeth. Wedi dweud hynny, bydd disgwyl i swyddogion mewn swyddi uwch fod yn fwy cydnerth.

Rwyf yn disgwyl i aelodau ddangos yr un cwrteisi ac ystyriaeth at gydweithwyr, gwrthwynebwyr a swyddogion ag y maent yn eu dangos i bobl eraill yn eu bywyd pob dydd. Er fy mod yn cydnabod y gall dadlau gwleidyddol fod yn danbaid ar brydiau, ni ddylid defnyddio'r hawl i ryddid mynegiant yn esgus dros ymddwyn yn wael yn gyffredinol. Bydd ymddygiad gwael o'r fath yn sicr o ddwyn anfri ar rôl aelodau yng ngolwg y cyhoedd.

Wrth ystyried cwynion o'r fath, byddaf yn ystyried amgylchiadau penodol yr achos, a oedd hawl gan yr aelod, yn fy marn i, i gwestiynu'r swyddog dan sylw, a oedd ymgais i godi ofn ar y swyddog neu ei danseilio, a chynnwys a chyd-destun yr hyn a ddywedwyd.

Enghraifft

Roedd tribiwnlys apêl Panel Dyfarnu Cymru yn ystyried apêl gan Gynghorydd X yn erbyn penderfyniad gan Bwyllgor Safonau'r Cyngor. Roedd y Pwyllgor Safonau wedi cael bod Cynghorydd X wedi methu â dangos parch ac ystyriaeth at aelod arall drwy ei wahardd rhag

anfon e-bost at y clerwr a mynd ar wefan y Cyngor. Hefyd roedd Cyngorydd X wedi gwneud sylwadau mewn neges e-bost i aelodau eraill ynghylch arferion ei gyd-aelod wrth gymryd cawod. Am ei fod wedi gwneud hyn, penderfynodd y Pwyllgor Safonau fod Cyngorydd X wedi dwyn anfri ar y Cyngor.

Penderfynodd y Panel Dyfarnu fod sylwadau Cyngorydd X o natur wleidyddol ac yn cael eu hamddiffyn ymhellach gan Erthygl 10 o'r Confensiwn Ewropeaidd ar Hawliau Dynol. Cafodd penderfyniad y Pwyllgor Safonau ei wrthdroi a chafodd y sancsiwn ei ddiddymu. Gellir gweld penderfyniad y Panel Dyfarnu [yma](#).

Enghraifft

Roedd y Panel Dyfarnu wedi cadarnhau canfyddiad gan bwyllgor safonau fod cyngorydd wedi methu â dangos parch ac ystyriaeth at bobl eraill drwy wneud sylwadau ar-lein am gynghorwyr eraill a'r ffordd roedd y Cyngor yn cael ei redeg. Gofynnodd yr aelod am adolygiad barnwrol o'r penderfyniad hwn. Er bod Llys wedi cael bod y sylwadau'n wawdlyd ac yn watwars a bod eu t6n yn bychanu ei gyd-aelodau, penderfynodd y Llys fod y sylwadau'n "Fynegiant Gwleidyddol" gan fod y rhan fwyaf ohonynt yn ymwneud â'r ffordd roedd y Cyngor yn cael ei redeg, sut roedd ei benderfyniadau'n cael eu cofnodi a chymhwysedd y cynghorwyr. Yn 6l y dyfarniad, ni roddwyd ystyriaeth i'r angen i wleidyddion fod yn fwy "croendew". Wrth ystyried rhyddid mynegiant yr aelod a'r ffaith bod y rhan fwyaf o'r sylwadau yn cyfeirio at gyd-gynghorwyr, roedd y casgliad bod gofynion wedi'u torri yn yr achos hwn yn ymyrryd yn anghymesur â hawliau'r aelod o dan Erthygl 10 o'r Confensiwn Ewropeaidd ar Hawliau Dynol. Felly cafodd penderfyniad y Pwyllgor Safonau i geryddu'r aelod ei roi o'r neilltu.

Enghraifft

Ysgrifennodd aelod o gyngor tref llythyr at un o Ddirprwy Weinidogion Llywodraeth Cynulliad Cymru am un o'r gweithwyr ("Mr Smith") a oedd yn gweithio mewn cyngor sir. Anfonwyd copi o'r llythyr i'r Cyngor hefyd. Yn y llythyr roedd yr aelod yn amau cymhwysedd a chymhelliant Mr Smith a gwnaeth nifer o sylwadau dilornus a phersonol ynghylch Mr Smith a phobl roedd yn ymwneud â nhw. Cododd fater gwrygydiaeth a chyfeirio ato fel "anabledd anfad" a bod "gwrygydiaeth yn ddim ond cythraul y gellir ei fwrw allan". Cyfeiriwyd yr aelod at Banel Dyfarnu Cymru.

Penderfynodd y Panel fod yr aelod wedi torri gofynion paragraff 4(b) o'r Cod gan ei fod wedi methu â dangos parch ac ystyriaeth at bobl eraill. Cafodd hefyd fod y geiriau roedd wedi'u defnyddio wedi dwyn anfri ar swydd yr aelod yn groes i baragraff 6(1)(a) o'r Cod. Cafodd yr aelod ei anghymwysu am 12 mis rhag bod, na dod, yn aelod o awdurdod lleol.

Bwlio ac aflonyddu

Gweler paragraff 4(c)

Rhaid i chi beidio â bwlio nac aflonyddu ar neb, gan gynnwys cynghorwyr eraill, swyddogion y cyngor (y Clerc neu Swyddog Priodol) neu aelodau o'r cyhoedd.

Ystyr aflonyddu ("harasio") yw ymddygiad sy'n cael ei ailadrodd sy'n cynhyrfu neu'n gwylltio pobl. Mae bwlio'n gallu golygu ymddygiad tramgwyddus, bygythiol, maleisus, sarhaus neu fychanol. Gall ymddygiad o'r fath ddigwydd unwaith neu gall fod yn rhan o batrwm ymddygiad sydd wedi'i gyfeirio at rywun gwannach neu rywun y mae gennych ddylanwad gwirioneddol neu ymddangosiadol drosto. Y bwriad wrth fwlio yw tanseilio unigolyn neu grŵp o unigolion; mae'n niweidio eu hyder a'u galluogrwydd a gall amharu ar eu hiechyd.

Wrth ystyried honiadau o fwlio ac aflonyddu, byddaf yn ystyried safbwynt y dioddefwr honedig, ac a oedd yr aelod drwy ei weithredoedd yn bwriadu ei fwlio. Byddaf hefyd yn ystyried a oedd gan yr unigolyn le rhesymol i gredu ei fod yn cael ei fwlio. Mae bwlio'n digwydd wyneb yn wyneb yn aml, ond mae hefyd yn digwydd fwyfwy mewn print neu drwy ddefnyddio cyfryngau electronig. Yr un yw'r safonau ymddygiad a ddisgwylir, pa un a ydych yn eich mynegi'ch hun ar lafar neu'n ysgrifenedig.

Enghraifft

Roedd Cyngorydd Cymuned P yn anghytuno â threfniadau'r Cyngor Sir ar gyfer gorfodi rheolau parcio yn y dref. Roedd Cyngorydd P wedi defnyddio iaith sarhaus ac amharchus ac roedd wedi ymddwyn yn fygythiol ac wedi bwlio Swyddogion Gorfodi Sifil y Cyngor bedair gwaith. Roedd hefyd wedi ceisio defnyddio ei safle fel cyngorydd yn amhriodol mewn perthynas â thramgwydd parcio. Penderfynodd y Pwyllgor Safonau fod Cyngorydd P wedi torri gofynion paragraff 4(c) o'r Cod gan ei fod wedi ymddwyn yn fygythiol tuag at gyflogeion y Cyngor Sir. Roedd y Pwyllgor Safonau hefyd wedi penderfynu bod Cyngorydd P wedi torri gofynion paragraffau 4(b), 7(a) a 6(1)(a) o'r Cod. Cafodd ei atal rhag gweithredu fel Cyngorydd am 12 mis.

Bydd angen i chi sicrhau nad yw'ch ymddygiad yn croesi'r ffin o fod yn rymus i fod yn fwlio. Ni ellir cael rheolau pendant ar gyfer pob math o amgylchiadau ond bydd lefel awdurdod y swyddog yn ffactor mewn rhai achosion. Fel y nodwyd o dan baragraff 4(b) o'r Cod, gellir cael trafod plaen rhwng y swyddogion uchaf ac aelodau a bydd y swyddogion hynny'n gallu cyfleu eu safbwynt yn rymus. Nid yw'r un peth yn wir yng nghyswllt swyddogion is ac mae angen i aelodau fod yn ymwybodol o hyn. Nid yw hyn yn golygu fy mod yn goddef bwlio uwch swyddogion, ond po fwyaf yw'r gwahaniaeth rhwng pŵer y swyddog a phŵer yr aelod, mwyaf tebygol yw hi y bydd y swyddog yn ystyried bod yr ymddygiad yn fwlio.

Yn ddiweddar, penderfynodd yr Uchel Lys fod budd cyhoeddus mewn diogelu ymddiriedaeth y cyhoedd mewn gweision cyhoeddus anetholedig, a bod angen pwysu hyn yn erbyn y budd o gael trafodaeth agored ar faterion sy'n bwysig i'r cyhoedd. Penderfynodd hefyd y dylai pob aelod ddangos yr un parch at yr ymddiriedaeth sydd rhyngddo a'r swyddogion, gan fod hyn yn hanfodol i sicrhau gweinyddu da.

Mae gan awdurdodau lleol sianeli priodol ar gyfer mynegi pryder ynghylch perfformiad swyddogion ac mae'n bwysig eich bod yn codi materion ynghylch perfformiad gwael yn y ffordd gywir ac mewn ffordd priodol. Nid yw'n dderbyniol codi materion o'r fath mewn cyfarfod lle mae pobl eraill yn bresennol, yn enwedig os ydynt o gyrff allanol neu'n aelodau o'r cyhoedd. Nid yw ychwaith yn dderbyniol gwneud hynny yn y cyfryngau, yn eich cyhoeddiadau'ch hun neu drwy ddefnyddio blog, Twitter, Facebook nac unrhyw ddulliau electronig eraill. Os yw'ch beirniadaeth yn ymosodiad personol neu'n dramgwyddus, rydych yn debygol o groesi'r terfyn o ran yr hyn sy'n ymddygiad derbyniol.

Enghraifft

Cafodd aelod o gyngor sir ei anghymwyso o'i swydd am 2 flynedd a 6 mis gan Banel Dyfarnu Cymru yn dilyn honiadau o fwlio, aflonyddu, amarch a dwyn anfri ar swydd yr aelod. Roedd y digwyddiadau honedig wedi para dros gyfnod o ddwy flynedd. Yn ystod y cyfnod hwnnw, roedd yr aelod wedi gwneud sylwadau bygythiol wrth swyddogion ar raddau is ac uwch. Er enghraifft, gwnaeth sylwadau i'r perwyl bod nifer o reolwyr y Cyngor wedi colli eu swyddi a bod mwy i fynd eto a "Fyddech chi ddim yn hoffi gweld sut un ydw i os na cha i fy ffordd ... Does dim angen i mi eich bygwth, rydych chi'n fenyw ddeallus ac rwy'n gwybod eich bod yn gwrando arnaf i".

Apeliodd yr aelod yn erbyn y penderfyniad a chyfeiriwyd y mater i'r Uchel Lys. Yno cadarnhawyd pob achos o dorri'r Cod heblaw tri. Gellir gweld y penderfyniad yma.

Peryglu didueddrwydd swyddogion yr awdurdod

Gweler paragraff 4(ch)

Rhaid i chi beidio â pheryglu na cheisio peryglu didueddrwydd unrhyw un sy'n gweithio i'ch Cyngor neu ar ei ran. Ni ddylech fynd at unrhyw un sy'n gweithio i'r Cyngor neu ar ei ran gyda'r bwriad o bwysu arno i gyflawni ei ddyletswyddau mewn ffordd dueddol neu bleidiol. Rhaid iddo fod yn ddiduedd ac ni ddylid ei orfodi na'i berswadio i weithredu mewn ffordd a fyddai'n tanseilio ei allu i fod yn ddiduedd. Er enghraifft, ni ddylech gael swyddogion i'ch helpu i baratoi deunydd plaid wleidyddol, na'ch helpu gyda materion sy'n ymwneud â'ch busnes preifat. Ni ddylech roi na chynnig unrhyw gymhellant na gwobr yn gyfnewid am weithredu mewn ffordd benodol neu wneud penderfyniad penodol, na bygwth neb os nad yw'n bwriadu gweithredu mewn ffordd benodol. Os bydd aelod yn datblygu perthynas

personol agos â swyddog, bydd hyn yn fuddiant personol o dan y Cod a gall fod yn fuddiant rhagfarnus.

Sefyllfa Ddamcaniaethol

Mae'r Clerc yn gyfrifol am ddyrannu rhandiroedd o restr aros. Mae'r rhandiroedd yn boblogaidd dros ben a phur anaml y bydd rhai gwag ar gael. Dywedodd y Clerc wrth y Cyngor fod rhandir ar gael ac y byddai'n edrych ar y rhestr ac yn dyrannu'r rhandir i'r person a oedd wedi bod yn aros hiraf yn unol â gweithdrefn dyrannu rhandiroedd y Cyngor. Roedd tad Cynghorydd D wedi bod yn aros am randir am bron saith mlynedd. Aeth Cynghorydd D at y Clerc ar ôl y cyfarfod a gofyn am gael gweld y rhestr. Nododd fod un enw uwchben enw ei dad ac mai dim ond am fis yn hirach yr oedd hwnnw wedi disgwyl. Gofynnodd Cynghorydd D i'r Clerc roi'r rhandir gwag i'w dad. Dywedodd na fyddai'r person arall yn debygol o ofyn pwy oedd yn gyntaf gan fod cymaint o amser wedi mynd heibio ers i'w dad a'r person arall wneud cais a, beth bynnag, mater syml fyddai aildeipio'r rhestr. Awgrymodd Cynghorydd D y byddai, yn gyfnewid am y ffafr hon, yn annog y Cyngor i edrych yn ffafriol ar yr elusen a awgrymwyd gan y Clerc wrth ystyried ble i ddyrannu'r arian a fyddai'n cael ei godi mewn diwrnod hwyl a oedd yn cael ei gynnal y mis canlynol.

Datgelu gwybodaeth gyfrinachol

Gweler paragraff 5(a)

Rhaid i chi beidio â datgelu gwybodaeth gyfrinachol na gwybodaeth y byddai'n rhesymol ystyried ei bod o natur gyfrinachol, heblaw mewn un o'r amgylchiadau canlynol:

- rydych wedi cael caniatâd gan y person sydd ag awdurdod i'w roi
- mae'r gyfraith yn mynnu eich bod yn gwneud hynny.

Mae'r Comisiynydd Gwybodaeth wedi cyhoeddi canllawiau defnyddiol am y Ddeddf Rhyddid Gwybodaeth a'r Ddeddf Diogelu Data, ac maent ar gael ar ei wefan yn www.ico.gov.uk neu drwy ffonio 0303 123 1113. Fel cynghorydd cymuned, mae'n bosibl y byddwch yn cael gweld gwybodaeth sensitif, er enghraifft gwybodaeth fasnachol. Fel cynghorydd rhaid i chi gofio hefyd eich bod mewn safle o ymddiriedaeth a'i bod yn bosibl y bydd aelodau o'r cyhoedd yn darparu gwybodaeth i chi y byddai'n rhesymol ei hystyried yn wybodaeth gyfrinachol. Dylech bob tro gadarnhau (a chael cytundeb ysgrifenedig pan fo'n bosibl) eich bod wedi cael caniatâd i ddatgelu gwybodaeth o'r fath cyn gwneud hynny. Yn gyffredinol, dylech ystyried materion a drafodir yn y rhannau cyfrinachol o gyfarfodydd (eitemau esempt) yn rhai cyfrinachol. Yn yr un modd, bydd cyngor cyfreithiol bron bob tro'n dod o dan fraint gyfreithiol ac ni ddylid ei ddatgelu.

Enghraifft

Cafodd Cyngorydd Cymuned S neges e-bost oddi wrth Gyngorydd arall (T) ynghylch cyflogaeth y gofalwr. Roedd y neges e-bost wedi cael ei marcio fel un gyfrinachol. Roedd Cyngorydd S wedi datgelu'r neges e-bost honno i wraig y gofalwr, ac wedyn cafodd y wybodaeth yn y negeseuon e-bost ei defnyddio yn erbyn y Cyngor mewn gwrandawriad tribiwnlys a oedd yn ymwneud â chyflogaeth y gofalwr. Roeddwn wedi dod i'r casgliad bod Cyngorydd S wedi torri gofynion paragraff 5(a) o'r Cod.

Atal mynediad at wybodaeth

Gweler paragraff 5(b)

Rhaid i chi beidio â rhwystro unrhyw berson rhag cael gwybodaeth y mae ganddo hawl i'w gweld yn ôl y gyfraith. Mae hyn yn cynnwys gwybodaeth o dan Ddeddf Rhyddid Gwybodaeth 2000 neu gopiâu o gofnodion, agendâu, adroddiadau a dogfennau eraill eich Cyngor y mae ganddo hawl i'w gweld. I gael gwybod mwy am y mathau o wybodaeth y mae gan y cyhoedd hawl i'w gweld, cysylltwch â Swyddfa'r Comisiynydd Gwybodaeth drwy fynd i www.ico.gov.uk neu drwy ffonio 0303 123 1113 neu, os oes gennych ymholiad penodol, dylech holi'r Swyddog Monitro neu'r Clerc.

Mae'n bosibl y bydd gwybodaeth rydych yn ei chynhyrchu yn rhinwedd eich swydd yn rhwym wrth ofynion datgelu'r Ddeddf Rhyddid Gwybodaeth, a gallai fod yn ofynnol i'ch Cyngor ei rhyddhau mewn ymateb i gais. Os na fyddwch yn darparu'r wybodaeth i'r Clerc ar ei gais, byddwch yn torri'r Cod.

Bydd yn rhaid i'ch Cyngor benderfynu a ddylid datgelu gwybodaeth ynteu a yw wedi'i hesemptio. Hyd yn oed os ydych yn meddwl bod y wybodaeth sydd gennych yn esempt, rhaid i chi ei darparu i'r Clerc ar ei gais er mwyn caniatáu i'r Cyngor wneud penderfyniad. Yn ogystal â bod yn groes i'r Cod, mae dinistrio gwybodaeth ar ôl cael cais Rhyddid Gwybodaeth yn drosedd.

Enghraifft

Roedd arweinydd cyngor sir wedi gwrthod rhoi llythyr i Swyddog Gwybodaeth y Cyngor a yrrwyd ganddo i Swyddfa Archwilio Cymru ar ran Gweithrediaeth y Cyngor. Oherwydd hynny, ni allai'r Cyngor ymateb yn briodol i gais o dan y Ddeddf Rhyddid Gwybodaeth ac, o ganlyniad, cyflwynwyd cwyn i Swyddfa'r Comisiynydd Gwybodaeth. Roedd yr aelod yn parhau i wrthod datgelu'r llythyr er iddo gael cyngor clir a diamwys gan y Swyddog Gwybodaeth. Arweiniodd hyn at ddyfarniad anffafriol gan Swyddfa'r Comisiynydd Gwybodaeth. Penderfynodd y Panel Dyfarnu fod yr aelod wedi torri gofynion paragraffau 5(b) a 6(1)(a) (dwyn anfri) yng nghyswllt y mater hwn a materion cysylltiedig eraill. Erbyn i'r achos gael ei ystyried gan y Panel, roedd yr aelod wedi ymddiswyddo. Cafodd ei anghymwysu rhag dal swydd am 12 mis.

Mae unrhyw ymddygiad sy'n annheilwng o aelod yn gallu dwyn anfri

Anfri

Gweler paragraff 6(1)(a)

Rhaid i chi beidio ag ymddwyn ar unrhyw adeg mewn ffordd y byddai'n rhesymol ystyried ei bod yn dwyn anfri ar eich swydd neu awdurdod. Fel aelod, bydd mwy o graffu ar eich gweithredoedd a'ch ymddygiad nag yn achos aelodau cyffredin o'r cyhoedd. Dylech gofio y bydd eich gweithredoedd yn eich bywyd cyhoeddus a phreifat yn gallu cael effaith anffafriol ar eich Cyngor.

Bydd ymddygiad anonest a thwyllodrus yn dwyn anfri ar eich Cyngor, yn yr un modd ag ymddygiad sy'n arwain at gollfarn am drosedd, yn enwedig os yw'n ymwneud ag ymddygiad anonest, bygythiol neu dreisgar, hyd yn oed os yw'r ymddygiad yn digwydd yn eich bywyd preifat. Gellir ystyried bod beirniadu'ch Cyngor yn anghywir neu'n annheg yn gyhoeddus yn dwyn anfri ar eich Cyngor. Gall negeseuon e-bost amhriodol at etholwyr neu negeseuon amhriodol ar gyfryngau cymdeithasol ddwyn anfri ar swydd yr aelod.

Enghraifft

Roedd cynghorydd cymuned wedi bod yn sarhaus wrth berchennog siop a dau aelod o'i staff ac wedi ceisio cael disgownt ar rywbeth yr oedd yn ei brynu'n breifat drwy ddweud ei fod yn ei brynu ar ran y Cyngor Cymuned. Pan wrthodwyd ei gais am ddisgownt, gwnaeth fygythiadau yn erbyn y busnes. Penderfynodd y Panel Dyfarnu fod yr aelod wedi dwyn anfri ar swydd yr aelod a chafodd ei atal am 9 mis.

Enghraifft

Roedd aelod o gyngor bwrdeistref sirol a oedd yn ysgrifennu erthygl reolaidd ar gyfer cyhoeddiad misol lleol wedi sôn yn ei erthygl am ddamwain traffig ffyrdd ddiweddar pan gafodd bachgen 10 oed ei anafu. Mam y bachgen a gafodd ei anafu a gyflwynodd y gŵyn. Ar ôl cyhoeddi'r erthygl, roedd wedi ffonio'r cynghorydd a ddywedodd hwnnw ei bod wedi bod yn sarhaus tuag ato yn ystod yr alwad. Mewn negeseuon e-bost a gafwyd wedyn rhwng y ddau dywedodd y cynghorydd wrthi ei bod wedi "methu â chymryd unrhyw gyfrifoldeb dros ei phlentyn drwy ganiatáu iddo fynd allan ar ei ben ei hun", mai ei mab "anwybodus am reolau'r ffordd fawr" oedd ar fai a dywedodd "peidiwch chi â beiddio rhoi'r bai arna i am eich diffygion chi fel rhiant".

Penderfynwyd bod yr aelod wedi torri gofynion paragraff 4(b) (parch ac ystyriaeth) a 6(1) (a) (anfri). Cyfeiriwyd y mater at Banel Dyfarnu Cymru. Er bod yr aelod wedi honni iddo ymddiheuro am ei ymddygiad, yr hyn a ddywedodd mewn gwirionedd oedd "Does gen i ddim i ymddiheuro amdano... Rwyf yn ymddiheuro os oeddwn wedi achosi gofid i chi am ryw reswm".

Penderfynodd y Panel fod yr aelod wedi torri gofynion paragraffau 4(b) (trin pobl eraill gyda pharch) a 6(1)(a) (anfri). Roedd y Panel wedi'i atal o'r blaen am 2 fis am anfon negeseuon e-bost amhriodol yn 2006. Cafodd ei atal am 12 mis yng nghyswllt yr achosion hyn.

Rhoi gwybod am dorri gofynion y Cod Gweler paragraff 6(1)(c)

Os ydych yn credu'n rhesymol bod y Cod wedi cael ei dorri, rhaid i chi roi gwybod am hynny i Swyddog Monitro y prif Gyngor. Nid oes angen rhoi gwybod i mi am y mater bellach. Er mwyn credu'n rhesymol bod y Cod wedi cael ei dorri, bydd yn rhaid i chi gael tystiolaeth i gadarnhau hyn. Os nad ydych yn sicr a yw'r Cod wedi cael ei dorri ai peidio, dylech holi'r Swyddog Monitro ar y cyfle cyntaf. Os cafodd y Cod ei dorri mewn modd technegol neu fach, neu os nad oes tystiolaeth glir i'r Cod gael ei dorri, gall y Swyddog Monitro roi gwybod i chi am y trothwy rwyf yn debygol o'i osod. Yn yr achosion mwyaf difrifol, gall y Swyddog Monitro benderfynu, fel eithriad, y bydd yn cyfeirio materion ataf i'n uniongyrchol neu ar eich rhan. Yn y rhan fwyaf o achosion eraill, byddwch chi'n cael eich cyngori i wneud hynny.

Er hynny, fi sy'n gyfrifol am benderfynu a fyddaf yn ymchwilio i doriad. Os oes unrhyw amheuaeth ynghylch a yw'r Cod wedi'i dorri, dylid rhoi gwybod bob tro. Bydd o gymorth os gallwch nodi pa elfen o'r Cod rydych yn credu sydd wedi'i thorri.

Wrth benderfynu a fyddaf yn ymchwilio i gŵyn ynghylch torri'r Cod ai peidio, byddaf yn defnyddio'r prawf dau gam rwyf wedi'i amlinellu ar dudalennau 6 a 7 uchod. Dylech sicrhau'ch bod yn rhoi unrhyw dystiolaeth sydd gennych pan fyddwch yn cwyno, gan gynnwys cofnodion cyfarfodydd, gohebiaeth, nodiadau a wnaed ar y pryd neu negeseuon e-bost. Os oes unigolion eraill sydd yn dystion i'r toriad honedig ar y Cod, dylech ddweud wrthym pwy ydynt. Mae'r pwynt olaf yn bwysig iawn oherwydd os wyf yn dibynnu ar air un person yn erbyn gair person arall, mae'n bosibl na fyddaf yn gallu dod i gasgliad sicr bod digon o dystiolaeth i gyfiawnhau ymchwilio i'r mater.

I roi gwybod am faterion o'r fath, gallwch gysylltu â'm swyddfa drwy ffonio 0845 6010987, drwy'r e-bost yn holwch@ombwdsmon-cymru.org.uk neu drwy'r wefan yn <http://www.ombwdsmon-cymru.org.uk> Mae taflen arbennig am wneud cwynion am honiadau o dorri'r Cod ar gael ar gais neu ar y wefan.

Cwynion blinderus Gweler paragraff 6(1)(ch)

Rhaid i chi beidio â chwyno yn erbyn aelodau eraill, aelodau staff neu bobl sy'n gweithio ar ran eich Cyngor os nad yw'r gŵyn yn seiliedig ar ffeithiau ac os yw wedi'i hysgogi gan falais (dymuniad i'w niweidio) neu gystadleuaeth wleidyddol. Gwaetha'r modd, cafwyd achosion lle mae aelodau wedi ceisio cyflwyno cwynion am gystadleuwyr gyda'r bwriad o'u rhoi dan anfantais, weithiau cyn etholiad, a lle nad oes tystiolaeth o dorri'r gofynion neu ddim ond tystiolaeth wan. Rwyf yn credu y dylid ystyried ymddygiad o'r fath drwy broses ddatrys leol

yr awdurdod perthnasol yn y lle cyntaf os oes un ar waith.

Os bydd manylion penodol am gwynion o'r fath yn cael eu trosglwyddo i'r wasg a'r cyfryngau lleol, gall hyn wneud niwed i ymchwiliad a gall hyn ynddo'i hun hefyd fod yn groes i'r Cod. Rhaid i chi roi gwybod i Swyddog Monitro y prif Gyngor am honiadau cadarn o dorri gofynion y Cod, nid i'r papur newydd neu orsaf radio leol. Bydd y wasg yn rhoi sylw priodol i fusnes unrhyw wrandawiadau a'u canlyniadau, ac ni ddylai aelodau sy'n gwneud honiadau greu unrhyw gyhoeddusrwydd cyn y rhain.

Ni ddylai aelodau ddefnyddio'r Cod i geisio ennill mantais yng nghyd-destun anghytundeb gwleidyddol neu breifat. Ni ddylech wneud cwynion ychwaith sydd heb ddim neu nemor ddim sylwedd (cwynion gwacsaw) sydd â'r prif amcan o wylltio'r person y maent yn cael eu gwneud yn ei erbyn. Yn y gorffennol, mae fy rhagflaenydd wedi gorfod gohebu â Chlerc cyngor ynghylch pryderon y ddwy ochr am nifer y cwynion a oedd yn dod i law mewn perthynas â'r aelodau. Fel rwyf wedi nodi eisoes, ers i mi gychwyn yn fy swydd, rwyf innau'n pryderu am nifer y cwynion lefel isel sy'n dod i law o hyd oddi wrth aelodau. Er ei bod yn ymddangos bod y cwynion hyn yn deillio o nifer bach o aelodau, gallant greu argraff negyddol o'r aelodau a'r cynghorau hynny a niweidio ffydd y cyhoedd yn ein haelodau etholedig yn gyffredinol. Os daw'n amlwg bod cwynion gan aelodau yn erbyn ei gilydd yn cael eu hailadrodd wrth fy swyddfa, byddwn yn annog y cynghorau hynny i ystyried y diwylliant sydd wedi arwain at y cwynion hyn a sut y byddai modd newid ymddygiad i osgoi cwynion o'r fath.

Os byddaf yn gweld tystiolaeth sy'n awgrymu bod cwyn wedi'i gwneud i'm swyddfa nad yw'n seiliedig ar ffeithiau a'i bod wedi'i hysgogi gan falais neu gystadleuaeth wleidyddol, byddaf yn ystyried bod hyn yn fater difrifol ac mae'n bosibl y byddaf yn ymchwilio i hyn. Mae gwneud cwynion blinderus, maleisus neu wacsaw yn mynd yn groes i'r paragraff hwn ac mae'n bosibl hefyd ei fod yn mynd yn groes i'ch rhwymedigaethau eraill o dan y Cod fel y gofyniad i beidio â dwyn anfri ar eich swydd fel cynghorydd neu beidio â defnyddio'ch safle mewn modd amhriodol.

Cofiwch fod y Cod yn gymwys dim ond i'r rheini sydd wedi'u hethol, eu cyfethol neu eu penodi fel arall i gorff sy'n dod o dan y Cod. Nid yw'n gymwys i aelodau o'r cyhoedd. Er fy mod yn deall y gallech deimlo'n rhwystredig os bydd aelod o'r cyhoedd yn cwyno amdanoch droeon a'ch bod yn credu bod y cwynion hynny'n flinderus neu'n wacsaw, mae'n ofynnol i mi ystyried pob cwyn yn ôl ei rhinweddau ei hun. Fodd bynnag, mae'n debygol na fyddai cwynion o'r fath yn pasio'r prawf dau gam ac yn arwain at ymchwiliad.

Cydweithredu ag ymchwiliadau Gweler paragraff 6(2)

Rhaid i chi gydweithredu ag unrhyw ymchwiliad sy'n cael ei gynnal gennyf i neu gan eich

Swyddog Monitro gan ddefnyddio ein pwerau statudol. Mae peidio â gwneud hynny'n torri gofynion y Cod. Mae hyn yn golygu y dylech ymateb yn brydlon i bob gohebiaeth a galwad ffôn, trefnu i fod ar gael ar gyfer cyfweiliadau os oes angen a darparu copïau o unrhyw ddogfennau y gofynnir amdanynt. Byddai'n fuddiol pe gallech nodi unrhyw bryderon sydd gennych yn ystod yr ymchwiliad fel bod modd eu datrys yn ddi-oed. Bydd fy swyddfa a'ch Swyddog Monitro yn ystyried unrhyw bwysau brys sydd arnoch chi ac unrhyw drefniadau a wnaed o'r blaen, er enghraifft, ar gyfer gwyliau. Fodd bynnag, disgwylir i chi roi blaenoriaeth i'w hymchwiliadau, er mwyn peidio â llusgo materion yn ddiangen. Mae'r gofyniad i gydweithredu ag ymchwiliad yn gymwys pa un a ydych yn dyst neu'n destun yr ymchwiliad.

Rwyf yn gwybod am enghreifftiau lle mae aelodau sydd wedi'u cyhuddo o dorri'r Cod wedi ceisio rhoi pwysau ar yr unigolion sydd wedi gwneud y gŵyn neu ar dystion eraill. Rwyf yn ystyried bod ymddygiad o'r fath yn hollol annerbyniol. Rhaid i chi beidio â bygwth na cheisio codi ofn ar unrhyw un sydd, neu sy'n debygol o fod, yn achwynydd, yn dyst, neu'n ymwneud â gweinyddu unrhyw ymchwiliad neu achos sy'n ymwneud â methu â chydymffurfio â'r Cod. Ni waeth faint rydych yn pryderu am honiadau eich bod chi neu gynghorydd arall wedi methu â chydymffurfio â'r Cod, peth drwg bob amser yw bwlio, bygwth neu geisio codi ofn ar rywun sy'n ymwneud â'r ymchwiliad neu'r gwrandawriad. Hyd yn oed os nad ydych wedi torri'r Cod, cewch ddweud eich dweud yn ystod unrhyw wrandawriad neu ymchwiliad annibynnol, a dylech adael i'r prosesau hyn ddilyn eu cwrs naturiol.

Os byddwch yn bygwth tyst mewn ymchwiliad i'ch ymddygiad, er enghraifft, gallech fod yn destun cwyn arall am fynd yn groes i baragraff 4(c) o'r Cod ynghylch bwlio neu aflonyddu, neu baragraff 6(1)(a) ynghylch dwyn anfri ar swydd yr aelod.

Camfanteisio ar eich swydd

Gweler paragraff 7(a)

Rhaid i chi beidio â defnyddio na cheisio defnyddio'ch safle'n amhriodol i roi mantais neu anfantais i chi'ch hun nac i unrhyw un arall. **Mae'r paragraff hwn yn gymwys bob amser** ac nid pan ydych yn cyflawni'ch dyletswyddau fel aelod yn unig. Ni ddylech ddefnyddio na cheisio defnyddio'ch swydd gyhoeddus ychwaith er eich budd neu eich colled eich hun na budd na cholled eraill. Er enghraifft, byddai'ch ymddygiad yn amhriodol pe byddech yn ceisio hyrwyddo'ch buddiannau preifat eich hun drwy eich safle fel aelod. Mae hyn yn gymwys hefyd os ydych yn defnyddio'ch swydd i wella eich lles ar draul pobl eraill.

Os yw aelod yn berchen ar dir, neu os yw rhywun y mae ganddo gysylltiad personol agos ag ef yn berchen ar dir, rhaid iddo fod yn ofalus iawn yng nghyswllt materion sy'n ymwneud â chynllunio. Os oes gennych unrhyw amheuaeth, dylech ofyn am gyngor. Mae hyn yr un mor gymwys i aelodau cynghorau cymuned pan ymgynghorir â'ch Cyngor ar faterion sy'n ymwneud â chynllunio. Yn yr un modd, er ei bod yn rhesymol disgwyl i aelodau helpu etholwyr i wneud cais i'r Cyngor, er enghraifft, ar gyfer tai, mae'n gwbl amhriodol ceisio

dylanwadu ar y penderfyniad a wneir gan y swyddogion.

Mae darpariaethau Deddf Llwgrwobrwyo 2010 yn gymwys i aelodau sy'n cyflawni eu dyletswyddau cyhoeddus. Os ceir aelod yn euog o drosedd o dan y Ddeddf hon, yna mae'n debygol y bydd hefyd wedi defnyddio ei safle'n amhriodol (yn groes i baragraff 7(a)) a dwyn anfri ar swydd yr aelod neu ar ei awdurdod gan dorri gofynion paragraffau 6(1)(a) a (b). Os caf unrhyw gŵyn sy'n ymwneud ag ymddygiad a all fod yn drosedd, yna rwyf yn debygol o gyfeirio'r mater at yr heddlu.

Enghraifft

Roedd Cynghorydd D yn 'gydlynnydd ar y cyd' ar grŵp cymunedol. Ni ddywedodd Cynghorydd D wrth y Cyngor am ei swydd yn y grŵp hwn. Cymerodd ran yn y drafodaeth a phleidleisiodd ar y penderfyniad i negodi les newydd yng nghyswllt gweithdy a oedd yn cael ei ddefnyddio gan y grŵp cymunedol hwn. Daeth pwyllgor safonau i'r casgliad ei bod wedi defnyddio ei safle ar y Cyngor yn amhriodol gan fod y penderfyniad roedd hi wedi pleidleisio arno wedi bod o fudd i'r grŵp a'i bod yn amlwg bod ganddi fuddiant yn y grŵp hwnnw ac nad oedd wedi rhoi gwybod am hynny i'r Cyngor. Penderfynwyd ei bod wedi torri gofynion paragraff 7(a) o'r Cod, a chafodd ei hatal rhag gweithredu fel cynghorydd am bedair wythnos.

Adnoddau'r awdurdod Gweler paragraff 7(b)

Dim ond yn unol â'i ofynion y cewch chi ddefnyddio adnoddau'r Cyngor neu awdurdodi pobl eraill i wneud hynny. **Mae'r paragraff hwn hefyd yn gymwys bob amser.** Os bydd eich Cyngor yn darparu adnoddau i chi (er enghraifft, ffôn, cyfrifiadur a chyfleusterau TG eraill), dim ond ar gyfer cyflawni'ch busnes Cyngor ac unrhyw weithgarwch arall y mae'r Cyngor wedi'ch awdurdodi i'w defnyddio ar eu cyfer y cewch ddefnyddio'r rhain.

Rhaid i chi fod yn gyfarwydd â'r rheolau ar gyfer defnyddio'r adnoddau hyn a wnaed gan eich Cyngor.

Mae methu â chydymffurfio â rheolau'ch Cyngor yn debygol o fod yn groes i'r Cod. Os byddwch yn awdurdodi rhywun (er enghraifft, aelod o'ch teulu) i ddefnyddio adnoddau'r Cyngor, rhaid i chi ofalu bod rheolau'r Cyngor yn caniatáu hyn.

Defnyddio adnoddau at ddibenion priodol yn unig Gweler paragraffau 7(b)(v) a 7(b)(vi)

Rhaid i chi wneud yn siŵr mai dim ond at ddibenion priodol rydych chi'n defnyddio adnoddau'r Cyngor. Nid yw'n briodol defnyddio'r adnoddau at ddibenion gwleidyddol, gan gynnwys dibenion pleidiau gwleidyddol, nac awdurdodi pobl eraill i'w defnyddio yn y

fath fodd. Wrth ddefnyddio adnoddau'r Cyngor, rhaid i chi roi sylw i unrhyw ganllawiau perthnasol a gyhoeddwyd gan eich Cyngor.

Enghraifft

Cafwyd bod aelod o gyngor sir wedi torri'r Cod ar ddefnyddio ei offer cyfrifiadurol, drwy ddefnyddio cyfrifiadur a roddwyd iddo gan y Cyngor yn amhriodol at ddibenion preifat drwy lawrlwytho delweddau pornograffig amhriodol o oedolion ac anfon nifer o lythyrau i bapur newydd lleol, gan honni'n anwir mai aelodau o'r cyhoedd oedd yn eu hanfon. Penderfynodd y Panel Dyfarnu fod yr aelod wedi camddefnyddio offer y Cyngor gan dorri'r Cod a'i fod wedi dwyn anfri ar swydd yr aelod. Cafodd ei anghymwysu am 2 flynedd a 6 mis rhag bod, na dod, yn aelod o awdurdod lleol.

Gwneud penderfyniadau'n wrthrychol

Gweler paragraff 8(a)

Wrth gymryd rhan yng nghyfarfodydd eich Cyngor, neu wrth wneud penderfyniadau ynghylch busnes y Cyngor, rhaid i chi wneud hynny â meddwl agored ac yn wrthrychol. Yn ystod y broses penderfynu rhaid i chi weithredu'n deg ac ystyried budd y cyhoedd yn briodol. Mae'r rhan fwyaf o'r penderfyniadau sy'n cael eu gwneud gan gyngor cymuned yn ymwneud â materion lleol ac ariannu prosiectau lleol. Er bod maint yr arian sy'n cael ei wario'n llai nag ar lefel sirol, rhaid i'r holl benderfyniadau gael eu gwneud ar sail y ffeithiau sydd o'ch blaen, a rhaid i chi beidio â phenderfynu ymlaen llaw i'r graddau eich bod yn hollol anfodlon ystyried yr holl dystiolaeth a chynghor a gewch chi. Rhagderfynu yw'r enw ar fod â meddwl hollol gaeedig. Mae gennych hawl i fod â safbwynt ymlaen llaw ynghylch mater penodol cyn cyfarfod (rhagdueddiad) ar yr amod eich bod yn cadw meddwl agored a'ch bod yn fodlon ystyried rhinweddau'r holl ddadleuon a phwyntiau a wneir ynghylch y mater a drafodir cyn i chi wneud penderfyniad. Mae rhagderfynu ar y llaw arall yn golygu'ch bod yn amlwg wedi penderfynu ar gwrs gweithredu cyn y cyfarfod ac yn gwbl amharod i ystyried y dystiolaeth a'r dadleuon a gyflwynir ar y mater hwnnw yn ystod y cyfarfod. Gallai rhagderfynu wneud y penderfyniad yn annilys, a byddai hefyd yn torri gofynion y Cod.

Ystyried cyngor a roddir i chi a rhoi rhesymau

Gweler paragraff 8(b)

Rhaid i chi roi sylw i'r holl gyngor a gewch gan eich Clerc. Fel arfer, y Clerc yw'r Swyddog Priodol hefyd ac mae ei rôl yn cynnwys ymchwilio i'r polisi, y canllawiau a'r ddeddfwriaeth sy'n berthnasol i'r cyngor a roddir wrth wneud penderfyniadau.

Mae bob amser yn fuddiol cael cyngor mor gynnar â phosibl. Os gallwch, gofynnwch am gyngor mewn da bryd cyn cyfarfod, yn hytrach nag yn y cyfarfod neu'n union cyn iddo ddechrau. Gofalwch eich bod yn rhoi'r holl wybodaeth angenrheidiol i'r Clerc wrth iddo roi cyngor i chi.

Os byddwch yn gofyn am gyngor, neu os cynigir cyngor i chi, er enghraifft, ynghylch a

ddylech gofrestru buddiant personol, dylech ystyried y cyngor hwn cyn i chi benderfynu. Gallai methu â gwneud hynny olygu'ch bod yn torri gofynion y Cod.

Fel mater o arfer da, os byddwch yn anghytuno ag argymhellion y Clerc wrth wneud penderfyniad, dylech roi rhesymau clir dros eich penderfyniad. Os byddwch yn penderfynu pleidleisio'n groes i gyngor y Clerc, dylech sicrhau bod eich rhesymau dros wneud hynny'n cael eu cofnodi yn y cofnodion perthnasol.

Treuliau

Gweler paragraff 9(a)

Mae angen i chi ddilyn y gyfraith a gofynion eich Cyngor wrth hawlio treuliau a lwfansau. Os nad ydych yn sicr am eich hawliau, neu am y ffordd briodol o hawlio, dylech ofyn i'ch Clerc am gyngor. Mae angen i chi gadw cofnodion priodol o wariant wedi'u hategu gan dderbynebaw os yw'n briodol, er mwyn i chi allu cyflwyno tystiolaeth briodol o'ch hawliadau.

Hyd yn oed os nad yw cynllun penodol yn mynnu'ch bod yn cyflwyno derbynebaw, fe'ch cynghorir yn gryf i gadw'r rhain er mwyn gallu profi faint rydych wedi'i wario ar yr eitemau rydych yn hawlio amdanynt.

Rhoddion a lletygarwch

Gweler paragraff 9(b)

Mae'n bwysig nad ydych yn derbyn unrhyw roddion na lletygarwch i chi'ch hun, nac ar ran pobl eraill, a fyddai'n eich rhoi o dan rwymedigaeth neu'n ymddangos ei fod yn gwneud hynny. Gellid ystyried bod derbyn rhoddion neu lletygarwch o'r fath yn tanseilio'ch gallu i fod yn wrthrychol wrth wneud penderfyniadau neu gyflawni gwaith y Cyngor. Mae hyn yn wir hefyd am unrhyw wasanaethau neu roddion mewn nwyddau.

Nid yw hyn yn eich atal rhag mynd i ddigwyddiadau swyddogol fel derbyniadau dinesig neu giniawau gwaith os yw'r rhain wedi'u hawdurdodi gan eich Cyngor.

3. Buddiannau personol a rhagfarnus

Mae elfennau yn y Cod sy'n ymwneud â buddiannau personol a rhagfarnus yn arwain at nifer o gwestiynau gan aelodau. Pwrpas yr elfennau hyn yw diogelu egwyddorion anhunanoldeb a gwrthrychedd. Eu nod yw rhoi hyder i'r cyhoedd fod penderfyniadau'n cael eu gwneud er y lles pennaf iddyn nhw, nid er y lles pennaf i aelodau awdurdodau neu bobl y mae ganddynt gysylltiad personol agos â nhw.

Mae buddiannau personol yn ymwneud â materion lle mae gennych chi neu rywun y mae gennych gysylltiad personol agos ag ef ryw gyswllt â mater sy'n cael ei drafod. Bydd y buddiannau hyn yn rhai rhagfarnus pan fyddai sylwedydd annibynnol gwybodus yn gallu dod i'r casgliad y byddai'r buddiant yn dylanwadu ar eich pleidlais, neu ar eich penderfyniad.

Yn fy mhrofiad i, y gwahaniaeth rhwng buddiant personol a buddiant rhagfarnus, a'r camau y dylai aelod eu cymryd yn ôl natur ei fuddiant, sy'n achosi'r anhawster mwyaf i aelodau.

Mae'r paragraffau isod yn cynnig canllawiau yn y maes hwn. Rwyf yn argymhell yn gryf, os nad ydych yn sicr a oes gennych fuddiant personol neu ragfarnus, neu, os oes gennych fuddiannau o'r fath, pa gamau y dylech eu cymryd, y dylech ofyn i'ch Clerc am gyngor. Fodd bynnag, chi fydd yn penderfynu pa gamau y dylid eu cymryd.

Er mwyn rhoi mwy o gymorth i chi, rwyf wedi cynnwys siart llif mewn Atodiad i'r canllawiau hyn. Mae wedi'i seilio ar ddogfen a baratowyd gan Gyngor Bwrdeistref Sirol Rhondda Cynon Taf. Mae'n mynd â chi drwy'r cwestiynau y dylech ofyn i chi'ch hun wrth benderfynu a oes gennych fuddiant. Mae'r siart llif yn un esboniadol yn unig ac nid yw'n un swyddogol.

Mae canllawiau ar gofrestru buddiannau yn Rhan 4.

Buddiannau Personol

Gweler paragraff 10

**Oes gennych chi gyswllt
neu gysylltiad agos â'r
eitem dan sylw?**

Wrth i chi gyflawni'ch dyletswyddau, bydd angen i chi benderfynu a oes gennych fuddiant personol ac, os felly, a oes angen i chi ei ddatgelu. Mae'r rhan fwyaf o aelodau'n gwybod bod angen datgelu buddiannau personol mewn cyfarfodydd, ond mae adegau eraill, er enghraifft, wrth siarad â'r Clerc am y mater dan sylw, pan fydd angen i chi wneud hynny hefyd. Mae rhagor o fanylion am hyn isod.

Isod mae rhestr o gwestiynau y dylech eu gofyn wrth benderfynu a oes gennych fuddiant.

Oes gennyf i fuddiant personol?

Bydd gennych **fuddiant personol** mewn rhan o fusnes eich Cyngor, gan gynnwys penderfyniadau sydd i'w gwneud, pan fydd honno'n ymwneud â neu'n debygol o effeithio ar:

1. eich swydd neu'ch busnes

2. eich cyflogwr, neu unrhyw ffyrm rydych yn bartner neu'n gyfarwyddwr sy'n cael tâl ynddo
 3. unrhyw un sydd wedi talu am gostau'ch ethol neu'ch treuliau fel aelod
 4. unrhyw gwmni y mae gennych gyfrannau ynddo sydd â gwerth nominal o fwy na £25,000 neu lle mae'ch daliad yn fwy nag 1% o gyfanswm y cyfalaf cyfrannau a ddyroddwyd, sydd ag eiddo neu dir yn ardal eich Cyngor
 5. unrhyw gontract y mae'ch Cyngor yn ei wneud â chwmni rydych yn bartner, yn gyfarwyddwr sy'n cael tâl neu'n dal cyfrannau ynddo fel y nodwyd yn 4
 6. unrhyw dir y mae gennych fuddiant ynddo ac sydd yn ardal eich Cyngor (mae hyn yn bwysig iawn ym mhob mater cynllunio gan gynnwys cynlluniau strategol)
 7. unrhyw dir a osodir gan eich Cyngor i gwmni rydych yn bartner neu'n gyfarwyddwr sy'n cael tâl ynddo neu gorff fel y nodwyd yn 4
 8. unrhyw gorff rydych wedi cael eich ethol, eich penodi neu eich enwebu iddo gan eich Cyngor
 9. unrhyw
 - awdurdod neu gorff cyhoeddus sy'n arfer swyddogaethau o natur gyhoeddus
 - cwmni, cymdeithas ddiwydiannol a darbodus, elusen neu gorff a gyfarwyddir at ddibenion elusennol
 - corff ac iddo'r brif swyddogaeth o ddylanwadu ar bolisi neu farn gyhoeddus
 - undeb llafur neu gymdeithas broffesiynol
 - clwb neu gymdeithas breifat sy'n gweithredu yn ardal eich Cyngor, yr ydych yn aelod ohono neu lle rydych mewn swydd reoli gyffredinol, neu
 10. unrhyw dir yn ardal eich Cyngor y mae gennych drwydded i'w feddiannu am o leiaf 28 diwrnod.
- Mae bob amser yn fwy diogel datgan buddiant. Fodd bynnag, holwch eich Clerc neu Swyddog Monitro os nad ydych yn sicr.

Materion sy'n effeithio ar eich lles neu'ch sefyllfa ariannol

Os gellid ystyried bod penderfyniad yn effeithio ar eich lles neu'ch sefyllfa ariannol chi neu les neu sefyllfa ariannol unrhyw un sy'n byw gyda chi neu rywun y mae gennych **gysylltiad personol agos** ag ef, yn fwy na phobl eraill yn ardal eich Cyngor, mae gennych fuddiant personol.

Enghreifftiau o benderfyniadau o'r math hwn yw materion amlwg fel dyfarnu contractau i gwmni'ch partner, yn ogystal â materion sy'n ymwneud â lleoli datblygiadau, lle gallai hynny wneud gwahaniaeth mawr i le rydych chi neu bobl y mae gennych gysylltiad agos â nhw yn byw. Un enghraifft a gafwyd oedd lleoli meysydd chwarae, lle mae aelodau etholedig wedi

gwrthwynebu eu lleoli ger eu tai oherwydd materion yn ymwneud â swm.

Beth yw "corff sy'n arfer swyddogaethau o natur gyhoeddus"?

Mae'r ymadrodd "corff sy'n arfer swyddogaethau o natur gyhoeddus" wedi cael ei ddehongli'n eang gan y llysoedd at nifer o ddibenion gwahanol. Er nad yw'n bosibl gwneud rhestr derfynol o gyrff o'r fath, dyma rai o'r meini prawf i'w hystyried wrth benderfynu a yw corff yn cwrdd â'r diffiniad hwnnw:

- A yw'r corff hwnnw'n cyflawni gwasanaeth cyhoeddus?
- A yw'r swyddogaeth yn cael ei harfer o dan ddeddfwriaeth neu'n unol â phŵer statudol?
- A ellir cael adolygiad barnwrol o'r corff?

Wrth gynnal busnes cyngor cymuned mae'n debygol y byddwch yn gweithredu ar gorff sy'n arfer swyddogaethau o natur gyhoeddus. Gallech wneud hyn hefyd os ydych wedi cael eich penodi i weithredu ar ran y Cyngor mewn grŵp buddiant neu brosiect cymunedol.

Beth yw ystyr "effeithio ar lesiant neu sefyllfa ariannol"?

Un diffiniad posibl o'r term 'llesiant' yw bod yn fodlon a hapus. Mae unrhyw beth sy'n effeithio ar eich ansawdd bywyd, yn gadarnhaol neu'n negyddol, yn debygol o effeithio ar eich llesiant. Gall buddiant personol effeithio yn gadarnhaol ac yn negyddol arnoch chi neu ar bobl y mae gennych gysylltiad personol agos â nhw. Felly, os yw'n bosibl i chi neu iddyn nhw ennill neu golli oherwydd mater sy'n cael ei ystyried, mae angen i chi ddatgan buddiant

personol yn y naill sefyllfa a'r llall.

Mae pobl y mae gennych gysylltiad personol agos â nhw'n cynnwys ffrindiau, perthnasau, rhai rydych yn ymwneud â nhw drwy fusnes a rhai rydych wedi bod mewn anghydfod â nhw

Beth yw'r diffiniad o rywun y mae gennych gysylltiad personol agos ag ef?

Mae pobl y mae gennych gysylltiad personol agos â nhw yn cynnwys pobl fel ffrindiau agos, cydweithwyr y mae gennych gysylltiadau cryf iawn â nhw, pobl rydych yn ymwneud â nhw drwy fusnes a pherthnasau agos. Nid yw'n cynnwys cydnabod achlysurol, perthnasau pell neu bobl nad ydych ond yn dod i gysylltiad â nhw drwy'ch swydd fel aelod neu'ch gwaith yn y gymuned leol.

Gall pobl y mae gennych gysylltiad personol agos â nhw hefyd olygu rhywun rydych wedi bod mewn anghydfod ag ef, neu rywun y gellid credu bod gennych fuddiant mewn achosi anfantais iddo. Er enghraifft, ni fyddai bod yn aelod o'r un clwb golff â rhywun arall ynddo'i hun yn golygu bod gennych gysylltiad personol agos ag ef ond, os oeddech yn bartner golff iddo bob wythnos, gallai hynny olygu bod gennych gysylltiad personol agos ag ef. Os nad ydych yn siŵr, holwch eich Clerc neu Swyddog Monitro.

Aelodau sy'n "gwisgo dwy het"

Os ydych yn aelod o gyngor cymuned ac o gyngor sir, ni chewch eich atal rhag trafod yr un materion yn y ddau le. Er enghraifft, gallwch gymryd rhan mewn trafodaeth am gais cynllunio yr ymgynghorwyd â'ch Cyngor Cymuned yn ei gylch, a chymryd rhan wedyn mewn penderfynu ar y cais os ydych yn eistedd ar Bwyllgor Cynllunio eich Cyngor Sir.

Os byddwch yn gwneud hyn, fe'ch cynghorir yn gryf i ddweud yng nghyfarfod y Cyngor Cymuned y byddwch yn edrych ar y mater o'r newydd wrth ei ystyried yng nghyfarfod y Cyngor Sir, ac y byddwch yn ystyried yr holl wybodaeth a chyngor a roddir i chi. Yn y Pwyllgor Cynllunio, dylech ddweud yn glir nad ydych wedi cael eich rhwymo gan farn y Cyngor Cymuned. Mae'r cyngor ynghylch gwneud penderfyniadau gwrthrychol yng nghyd-destun paragraff 8 o'r Cod yn berthnasol yma hefyd.

Wrth gwrs, os oedd y cais wedi cael ei gyflwyno gan y Cyngor Cymuned, yna byddai gennych fuddiant personol a buddiant rhagfarnus, a byddai'n ofynnol i chi ei ddatgan a thynnu'n ôl yn unol â'r canllawiau isod ynghylch "beth i'w wneud os oes gennych fuddiant rhagfarnus".

Enghraifft

Cafwyd bod aelod o Gyngor Cymuned wedi torri'r Cod drwy fethu â datgan buddiant personol a rhagfarnus mewn cyfarfod a oedd yn trafod cydnabyddiaeth ariannol y Clerc; roedd yr aelod a'r Clerc mewn perthynas ac wedi dyweddio ar y pryd. Penderfynodd y Panel Dyfarnu y dylai'r aelod fod wedi datgan buddiant personol yn yr eitem busnes oherwydd ei gysylltiad personol agos â'r Clerc. Penderfynwyd hefyd fod natur y berthynas rhwng yr aelod a'r Clerc yn achosi buddiant rhagfarnus gan ei fod yn golygu mantais sylweddol i'w ddarpar briod. Roedd y Panel Dyfarnu yn credu y byddai'r buddiant yn effeithio ar ganfyddiad y cyhoedd o allu'r aelod i wneud penderfyniad er budd y cyhoedd.

Roedd y Panel Dyfarnu wedi nodi eto mai'r cwestiwn hanfodol oedd nid a oedd yr aelod wedi gwneud y penderfyniad heb ragfarn ond a oedd yn ymddangos ei fod wedi gwneud hynny. Cafodd yr aelod ei atal o'i swydd am 3 mis.

Beth os nad ydw i'n gwybod am fy muddiant personol?

Dim ond os ydych yn ymwybodol o fuddiant personol neu **os byddai'n rhesymol disgwyl i chi fod yn ymwybodol ohono** y bydd y ddyletswydd i ddatgan buddiant personol mewn cyfarfod yn gymwys. Wrth reswm, nid oes disgwyl i chi ddatgan rhywbeth nad ydych yn ymwybodol ohono. Ni fyddai'n ymarferol disgwyl i chi ymchwilio i gyflogaeth, buddiannau busnes a gweithgareddau eraill eich holl berthnasau a phawb y mae gennych gysylltiad agos â nhw. Fodd bynnag, ni ddylech anwybyddu bodolaeth buddiannau y dylech wedi bod yn ymwybodol ohonynt, o safbwynt sylwedydd rhesymol a gwrthrychol.

Ar ôl datgelu buddiant, cewch aros a chymryd rhan os nad yw'n fuddiant rhagfarnus

Beth i'w wneud os oes gennych fuddiant personol

Gweler paragraff 11

Os byddwch yn penderfynu bod gennych fuddiant personol, yna rhaid i chi gymryd y camau canlynol cyn i'r mater gael ei drafod neu cyn gynted ag y daw'n amlwg i chi ac eithrio mewn amgylchiadau cyfyngedig:

- Datgan bod gennych fuddiant personol, a natur y buddiant hwnnw
 - mewn cyfarfodydd
 - wrth gyflwyno sylwadau ysgrifenedig (gan gynnwys negeseuon e-bost, ffacs etc.)
 - wrth wneud sylwadau ar lafar, hyd yn oed os yw'ch buddiant ar y gofrestr buddiannau.
- Cadarnhau'ch buddiant drwy neges e-bost neu mewn llythyr i'r swyddog cysylltiedig ac i'r Clerc cyn pen 14 diwrnod
- Ystyried a oes gennych fuddiant rhagfarnus (gweler isod).

Os ydych wedi cytuno â'r Clerc neu Swyddog Monitro fod y wybodaeth am eich buddiant personol yn wybodaeth sensitif, yna dylech ddatgan bodolaeth y buddiant personol, a chadarnhau bod y Clerc neu Swyddog Monitro wedi cytuno bod y wybodaeth amdano'n sensitif. Mae rhagor o wybodaeth am hyn yn yr adran isod.

Os ydych yn datgan buddiant personol, cewch aros yn y cyfarfod, siarad a phleidleisio ar y mater, **oni bai fod eich buddiant personol hefyd yn fuddiant rhagfarnus**. Mae'r adran nesaf yn amlinellu'r hyn sy'n fuddiant rhagfarnus.

Buddiannau Rhagfarnus

Gweler paragraff 12

Oes gennyf i fuddiant rhagfarnus?

Peidiwch â phenderfynu ar sail eich barn eich hun yn unig - meddyliwch beth fyddai aelod o'r cyhoedd yn ei feddwl

Bydd eich buddiant personol hefyd yn fuddiant rhagfarnus mewn mater os byddai'n rhesymol i aelod o'r cyhoedd, sy'n gwybod am y ffeithiau perthnasol, feddwl bod eich buddiant personol mor arwyddocaol fel ei fod yn debygol o liwio'ch barn ynghylch budd y cyhoedd. Ceir esemptiadau i hyn ym mharagraff 12(2) o'r Cod er bod nifer o'r enghreifftiau'n annhebygol o fod yn berthnasol i fusnes cyngor cymuned.

Beth sydd mor arwyddocaol fel ei fod yn debygol o liwio'ch barn?

Os byddai aelod rhesymol o'r cyhoedd sy'n gwybod yr holl ffeithiau perthnasol yn meddwl y gallai'ch barn am y budd i'r cyhoedd fod wedi'i rhagfarnu, yna mae gennych fuddiant sy'n rhagfarnu. **Prawf gwrthrychol** yw hwn. Rhaid i chi benderfynu ar hyn - nid a fyddech yn gwneud y penderfyniad heb ragfarn, ond a ellid gweld eich bod yn gwneud hynny.

Rhaid i chi ofyn i chi'ch hun a fyddai **aelod o'r cyhoedd**, os oedd yn gwybod yr holl ffeithiau perthnasol, yn meddwl bod eich buddiant personol mor arwyddocaol fel y byddai'n debygol o liwio'ch barn. Mewn geiriau eraill, rhaid i'r buddiant ymddangos fel pe bai'n gallu niweidio neu amharu ar eich gallu i farnu budd y cyhoedd.

Fel arfer, ni fydd bodolaeth gwybodaeth leol, neu gysylltiadau o fewn y gymuned leol, yn ddigon ar eu pen eu hunain i fodloni'r prawf. Rhaid cael rhyw ffactor a all niweidio'ch gallu i farnu budd y cyhoedd yn wrthrychol. Mae natur y mater hefyd yn bwysig, gan gynnwys a yw'n effeithio ar nifer mawr o bobl yn yr un modd ynteu a oes effaith benodol arnoch chi neu ar grŵp llai.

Rhaid cofio egwyddorion cyffredinol wrth gymhwyso'r prawf hwn. Mae'n amlwg y dylech weithredu er budd y cyhoedd ac nid er budd pobl y mae gennych gysylltiad personol agos â nhw. Rydych yn gwarchod y pwrs cyhoeddus a budd y cyhoedd a dylai'ch ymddygiad a'ch penderfyniadau adlewyrchu'r cyfrifoldeb hwn.

Byddai gennych fuddiant rhagfarnus mewn ystyried a phenderfynu ar gais cynllunio os oedd rhywun y mae gennych gysylltiad personol agos ag ef (er enghraifft, eich mab neu gyfaill agos) yn byw y drws nesaf i'r safle dan sylw. Y rheswm am hyn yw y byddai'r cais yn debygol o gael mwy o effaith ar y sawl y mae gennych gysylltiad personol agos ag ef nag ar y rhan fwyaf o'r bobl sy'n byw yn ardal eich Cyngor ac mae hyn yn golygu bod gennych fuddiant personol yn y mater. Mae bodolaeth y cyswllt personol agos yn golygu y byddai aelod rhesymol o'r cyhoedd yn gallu meddwl y byddai hyn yn lliwio'ch barn am fudd y cyhoedd wrth ystyried y cais cynllunio. **Nid oes gwahaniaeth a fyddai'n gwneud hynny mewn gwirionedd ai peidio.**

Mewn achosion eraill, lle cafwyd anghydfod rhyngoch chi ac unigolyn y byddai penderfyniad yn gallu bod o anfantais iddo, gallai aelod gwybodus rhesymol o'r cyhoedd gasglu y byddech yn tueddu i bleidleisio'n unol â hynny, boed hynny'n wir ai peidio.

Ni fydd buddiant rhagfarnus gan gynghorwyr cymuned mewn penderfyniadau gan eu Cyngor sy'n ymwneud â grantiau, benthyciadau neu gymorth ariannol arall i grwpiau cymunedol neu sefydliadau gwirfoddol os nad yw'n werth mwy na £500. Ar ben hynny, ni fydd gan gynghorwyr cymuned sydd wedi'u penodi i'r grŵp cymunedol neu'r sefydliad gwirfoddol dan sylw, e.e. bwrdd neuadd gymunedol, gan eu Cyngor Cymuned ddim buddiant sy'n rhagfarnu mewn penderfyniadau a wneir gan eu Cyngor yng nghyswllt unrhyw grantiau, benthyciadau neu gymorth ariannol arall. Ar y llaw arall, os ydych yn aelod o fwrdd o'r fath drwy'ch hawl eich hun a heb gael eich penodi gan eich Cyngor, yna bydd gennych fuddiant rhagfarnus.

Beth i'w wneud os oes gennych fuddiant rhagfarnus

Gweler paragraff 14

Os ydych yn credu bod gennych fuddiant rhagfarnus ym musnes eich Cyngor, rhaid i chi gymryd camau penodol.

Er hynny, hyd yn oed os oes gennych fuddiant rhagfarnus, mae'r Cod yn cefnogi'ch rôl fel

Rhaid i chi ddatgan eich buddiant a gadael yr ystafell

eiriolwr cymunedol ac yn eich galluogi, mewn rhai amgylchiadau, i gynrychioli'ch cymuned ac i siarad am faterion sy'n bwysig iddyn nhw ac i chi.

Pwynt allweddol: Os oes gennych fuddiant rhagfarnus mewn mater sy'n cael ei drafod mewn cyfarfod, ar ôl i chi ddatgan eich buddiant personol yn y mater, rhaid i chi adael yr ystafell (neu unrhyw leoliad arall lle mae'r cyfarfod yn cael ei gynnal gan gynnwys, er enghraifft, lleoliad cyfarfod safle).

Mae hyn yn berthnasol oni bai fod aelodau o'r cyhoedd yn cael cyflwyno sylwadau, rhoi tystiolaeth neu ateb cwestiynau am y mater, drwy hawl statudol neu fel arall. Os felly, cewch chi hefyd ddod i'r cyfarfod i wneud hynny neu gyflwyno sylwadau drwy lythyr i'r cyfarfod cyhoeddus. Fodd bynnag, os byddwch yn dod i'r cyfarfod, rhaid i chi adael yr ystafell neu'r siambr ar unwaith wedi i'r cyfnod ar gyfer ystyried sylwadau ddod i ben, a chyn dechrau unrhyw drafodaeth am yr eitem, hyd yn oed os yw aelodau o'r cyhoedd yn cael aros. Ni chewch aros yn yr oriel gyhoeddus i wyllo'r bleidlais ar y mater.

Ar ben hynny, rhaid i chi beidio â cheisio dylanwadu ar benderfyniad y mae gennych fuddiant rhagfarnus ynddo. Mae'r rheol hon yn debyg i'ch dyletswydd gyffredinol i beidio â defnyddio'ch safle fel aelod yn amhriodol i roi mantais neu anfantais i chi'ch hun neu i rywun arall. Felly, yn ogystal â gadael cyfarfodydd lle mae'r eitem yn cael ei thrafod, ni ddylech ysgrifennu na gwneud sylwadau ar lafar am y mater.

Nid yw'r Cod yn rhoi hawl gyffredinol i chi siarad mewn cyfarfod pan fydd gennych fuddiant rhagfarnus. Mae'r Cod yn ceisio sicrhau bod aelodau'n cael yr un hawliau ag aelodau cyffredin o'r cyhoedd i siarad ar faterion penodol mewn cyfarfodydd, er bod ganddynt fuddiant rhagfarnus. Fel arfer, mae'r hawliau hyn yn cael eu rheoli gan gyfansoddiad, rheolau gweithdrefn neu reolau sefydlog eich Cyngor, a gallent fod yn rhwym wrth amodau gan gynnwys terfynau amser neu'r ffaith mai dim ond yn ysgrifenedig y ceir cyflwyno sylwadau.

Pe byddai aelod cyffredin o'r cyhoedd yn cael siarad mewn cyfarfod am eitem benodol, dylech chi gael yr un cyfle. Byddwch yn gallu gwneud sylwadau, ateb cwestiynau neu roi tystiolaeth, hyd yn oed os oes gennych fuddiant rhagfarnus yn yr eitem. Mae newidiadau diweddar yn y Cod hefyd yn darparu'r hawl i gyflwyno sylwadau ysgrifenedig i'r cyfarfod cyhoeddus yn yr amgylchiadau hyn. Fodd bynnag, ni chewch gymryd rhan yn y drafodaeth na gwyllo'r bleidlais.

Pryd y bydd yn rhaid i mi adael man y cyfarfod?

Rhaid i chi adael ar unwaith wedi i'r cyfnod ar gyfer cyflwyno sylwadau, rhoi tystiolaeth neu ateb cwestiynau ddod i ben, a chyn dechrau unrhyw drafodaeth.

Beth mae dylanwadu ar benderfyniad yn ei olygu?

Rhaid i chi beidio â chyflwyno sylwadau na chymryd rhan mewn penderfyniadau y mae gennych fuddiant rhagfarnus ynddynt, ac eithrio lle mae gennych chi hawl i siarad fel yr eglurwyd

uchod. Gallai'ch presenoldeb yn unig gael ei ystyried yn ffactor a allai ddylanwadu ar y broses penderfynu.

Beth os na chaiff y cyhoedd siarad yn y cyfarfod am y mater?

Os na chaiff aelod cyffredin o'r cyhoedd siarad am y mater, ni chewch chi wneud hynny na chyflwyno sylwadau ysgrifenedig os oes gennych fuddiant rhagfarnus. Rhaid i chi adael y man lle cynhelir y ddadl a rhaid i chi beidio â cheisio dylanwadu ar y drafodaeth mewn unrhyw ffordd.

Gall hyn ddigwydd, er enghraifft, pan fydd eich Cyngor yn trafod mater cyfrinachol mewn sesiwn gaeedig neu pan nad oes ganddo reolau gweithdrefn neu reolau sefydlog ar waith sy'n caniatáu i aelodau o'r cyhoedd siarad yn un o gyfarfodydd eich Cyngor. Yn yr un modd â'r cyhoedd, ni chewch chi gymryd rhan os oes gennych fuddiant rhagfarnus. Fodd bynnag, os yw'r cyhoedd yn cael eistedd yn yr oriel gyhoeddus i wyllo'r cyfarfod, **bydd yn ofynnol i chi adael yr ystafell yn ystod y ddadl a'r bleidlais.**

Enghraifft

Cafwyd bod aelod o Gyngor Cymuned wedi torri'r Cod drwy fethu â datgan buddiant personol a rhagfarnus mewn cyfarfod a oedd yn ystyried cais cynllunio am fferm wynt ar dir cyfagos i fferm yr oedd yn berchen arni. Roedd yr aelod wedi gwneud cytundeb Lesio Hawliau ar ei thir i hwyluso mynediad at y datblygiad arfaethedig. Ar y dechrau, roedd yr aelod yn dibynnu ar y ffaith bod cymal cyfrinachedd yn y cytundeb hwn i egluro ei gweithredoedd. Er hynny, roedd yr aelod wedi cymryd rhan mewn pleidlais gudd a gynhaliwyd i benderfynu a fyddai'r Cyngor Cymuned yn cefnogi neu'n gwrthwynebu'r cais.

Yn union cyn y gwrandawriad gerbron y Panel Dyfarnu, derbyniodd yr aelod fod ganddi fuddiant personol yn yr eitem ac wedyn ei fod yn fuddiant rhagfarnus. Penderfynodd y Panel Dyfarnu fod yr aelod wedi methu â chydymffurfio â pharagraffau 11(1) a 14(1) o'r Cod. Roedd o'r farn bod yr aelod wedi gadael i'w buddiannau personol gael y llaw uchaf a bod cadw'r buddiannau hynny'n breifat yn groes i'w dyletswyddau a chyfrifoldebau fel aelod etholedig. Cafodd ei hatal o'i swydd am 3 mis.

Goddefebau

Os oes gennyf fuddiant rhagfarnus, a allaf gael goddefeb i ganiatáu i mi gymryd rhan yn y cyfarfod?

Gallwch wneud cais ysgrifenedig i Bwyllgor Safonau eich Cyngor Sir am oddefeb ar un neu ragor o'r seiliau canlynol:

- y byddai o leiaf 50 y cant o aelodau'r Cyngor neu'r Pwyllgor yn cael eu hatal rhag cymryd rhan lawn mewn cyfarfod oherwydd buddiannau rhagfarnus

y byddai o leiaf hanner y cabinet yn cael ei atal rhag gwneud hynny (dylid cynnwys yr arweinydd yn y cabinet wrth gyfrifo'r gyfran)

- yn achos cyngor sir/cyngor bwrdeistref sirol, y byddai'n amharu cymaint ar y cydbwysedd gwleidyddol yn y cyfarfod fel y byddai'n debygol o effeithio ar y canlyniad
- oherwydd natur eich buddiant, na fyddai'r ffaith eich bod yn cymryd rhan yn niweidio hyder y cyhoedd
- bod eich buddiant yn gyffredin ymysg cyfran sylweddol o'r cyhoedd
- bod gennych rôl neu arbenigedd penodol a fyddai'n cyfiawnhau eich cyfranogiad
- bod y mater yn ymwneud â chyllid neu eiddo sefydliad gwirfoddol ac rydych chi'n aelod o'i fwrdd neu ei bwyllgor drwy'ch hawl eich hun ac nid oes gennych fuddiant arall, er na fydd goddefeb a roddir i chi yn yr enghraifft hon yn caniatáu i chi bleidleisio ar y mater, neu
- bod y pwyllgor yn credu y byddai er budd y bobl yn ardal eich Cyngor i chi gymryd rhan a bod y pwyllgor yn hysbysu Gweinidogion Cymru cyn pen saith niwrnod.
- bod y pwyllgor yn credu ei bod yn briodol yn yr holl amgylchiadau, lle nad oedd yn bosibl fel arall, er mwyn gwneud addasiadau rhesymol i ddarparu ar gyfer anabledd rhywun.

Gallwch wneud cais am oddefeb yn unigol ac, mewn rhai amgylchiadau, gallwch wneud ceisiadau ar y cyd os yw nifer o aelodau am gael goddefeb i siarad neu bleidleisio ar yr un mater. Os bydd y Pwyllgor Safonau'n cymeradwyo eich cais, rhaid iddo roi'r oddefeb yn ysgrifenedig a chyn cynnal y cyfarfod. Os oes angen goddefeb arnoch, dylech wneud cais am un cyn gynted ag sy'n rhesymol bosibl.

Dim ond y Pwyllgor Safonau a all roi'r oddefeb a bydd yn gwneud hynny yn ôl ei ddisgresiwn. Bydd angen i'r Pwyllgor Safonau gydbwyso budd y cyhoedd mewn atal aelodau sydd â buddiannau rhagfarnus rhag cymryd rhan mewn penderfyniadau, yn erbyn budd y cyhoedd mewn gwneud penderfyniadau gan grŵp o aelodau'r Cyngor sy'n weddol gynrychiadol. Pe byddai Cyngor neu bwyllgor yn methu â chael cwrwm heb roi goddefeb, gall hyn fod yn rheswm dros roi goddefeb.

Os ydych wedi cael goddefeb, gallwch hefyd gyflwyno sylwadau ysgrifenedig ond rhaid i chi roi manylion yr oddefeb ym mhob gohebiaeth. Os byddwch yn gwneud sylwadau llafar, yn bersonol neu dros y ffôn, rhaid i chi gyfeirio at yr oddefeb a chadarnhau hyn drwy lythyr cyn pen 14 diwrnod.

4. Cofrestru Buddiannau

Gweler paragraff 15

Pwyntiau allweddol

Mae'n ofynnol i gynghorau cymuned gadw a chyhoeddi cofnod o fuddiannau eu haelodau mewn cofrestr o fuddiannau a gyhoeddir yn electronig. Mae'r cofnod hwn yn cael ei gadw gan eich Clerc. Mae'r gofrestr yn ddogfen y gellir ei chwilio pan fydd mater yn codi (neu cyn hynny), ac felly mae'n gadael i bobl eraill wybod pa fuddiannau sydd gennych, ac a allent arwain at wrthdaro buddiannau posibl.

Mae'r gofrestr yn eich amddiffyn chi hefyd. Chi sy'n gyfrifol am benderfynu a fyddwch yn datgan buddiant mewn cyfarfod, ond gall fod o gymorth i chi wybod yn gynnar a yw pobl eraill yn credu y gellid cael gwrthdaro buddiannau. Mae hefyd yn bwysig bod y cyhoedd yn gwybod am unrhyw fuddiant y byddwch chi neu aelodau eraill yn gorfod ei ddatgan, fel bod y cyhoedd yn gallu gweld bod penderfyniadau'n cael eu gwneud mewn ffordd agored a gonest. Mae hyn yn helpu i gynnal ymddiriedaeth y cyhoedd yn uniondeb llywodraethu lleol.

O ganlyniad i newidiadau diweddar yn y Cod, mae hefyd yn ofynnol, pan ddewch i wybod am newid mewn buddiant personol a gofrestrwyd, eich bod yn cofrestru'r newid hwnnw drwy hysbysu'ch Clerc drwy lythyr cyn pen 28 diwrnod. Mae hefyd yn ofynnol, wrth ddatgelu buddiant personol am y tro cyntaf, eich bod yn ei gofrestru yn y gofrestr buddiannau drwy hysbysu'r Clerc drwy lythyr.

Rhoddion a lletygarwch

Gweler paragraff 17

Pwyntiau allweddol

Rhaid i chi hysbysu'ch Clerc am unrhyw roddion neu letygarwch sy'n werth mwy na'r swm a bennwyd gan eich Cyngor a gewch yng nghyswllt eich dyletswyddau swyddogol fel aelod, ynghyd â ffynhonnell y rhodd neu'r lletygarwch.

Yn yr un modd â buddiannau eraill yn eich cofrestr buddiannau, gall fod gennych **fuddiant personol** mewn mater sy'n cael ei ystyried os yw'n debygol o effeithio ar berson a roddodd rodd neu letygarwch i chi sydd wedi'i gofrestru. Os felly, rhaid i chi ddatgan bodolaeth a natur y rhodd neu'r lletygarwch, y person a'i rhoddodd i chi, sut y mae'r mater dan sylw yn berthnasol i'r person hwnnw ac wedyn penderfynu a yw'r buddiant hwnnw hefyd yn **fuddiant rhagfarnus**. Mae hefyd yn arfer da darparu nodyn am unrhyw gynigion o roddion rydych wedi'u gwrthod.

A yw'r rhodd neu'r lletygarwch yn gysylltiedig â'm dyletswyddau swyddogol fel aelod?

Dylech ofyn i chi'ch hun, a fyddwn i wedi cael y rhodd hon pe na bawn i ar y Cyngor? Os nad ydych chi'n siŵr o'r cymhelliant y tu ôl i rodd neu letygarwch, rwyf yn argymhell eich bod yn ei gofrestru neu'n siarad â'ch Clerc.

Nid oes angen i chi hysbysu'r Clerc am roddion a lletygarwch nad ydynt yn berthnasol i'ch rôl fel aelod, fel anrhegion Nadolig gan eich ffrindiau a'ch teulu, na rhoddion nad ydych yn eu derbyn. Fodd bynnag, dylech bob amser hysbysu'r Clerc am rodd neu letygarwch os byddai modd i bobl ei weld yn rhywbeth a roddwyd i chi oherwydd eich safle neu os yw eich Cyngor yn mynnu eich bod yn gwneud hynny.

Beth os nad wyf yn gwybod beth yw gwerth rhodd neu letygarwch?

Yn gyffredinol, os nad ydych yn siŵr o werth rhodd neu letygarwch, dylech hysbysu'r Clerc amdano, fel mater o arfer da ac yn unol â'r egwyddorion o fod yn agored ac yn atebol mewn bywyd cyhoeddus.

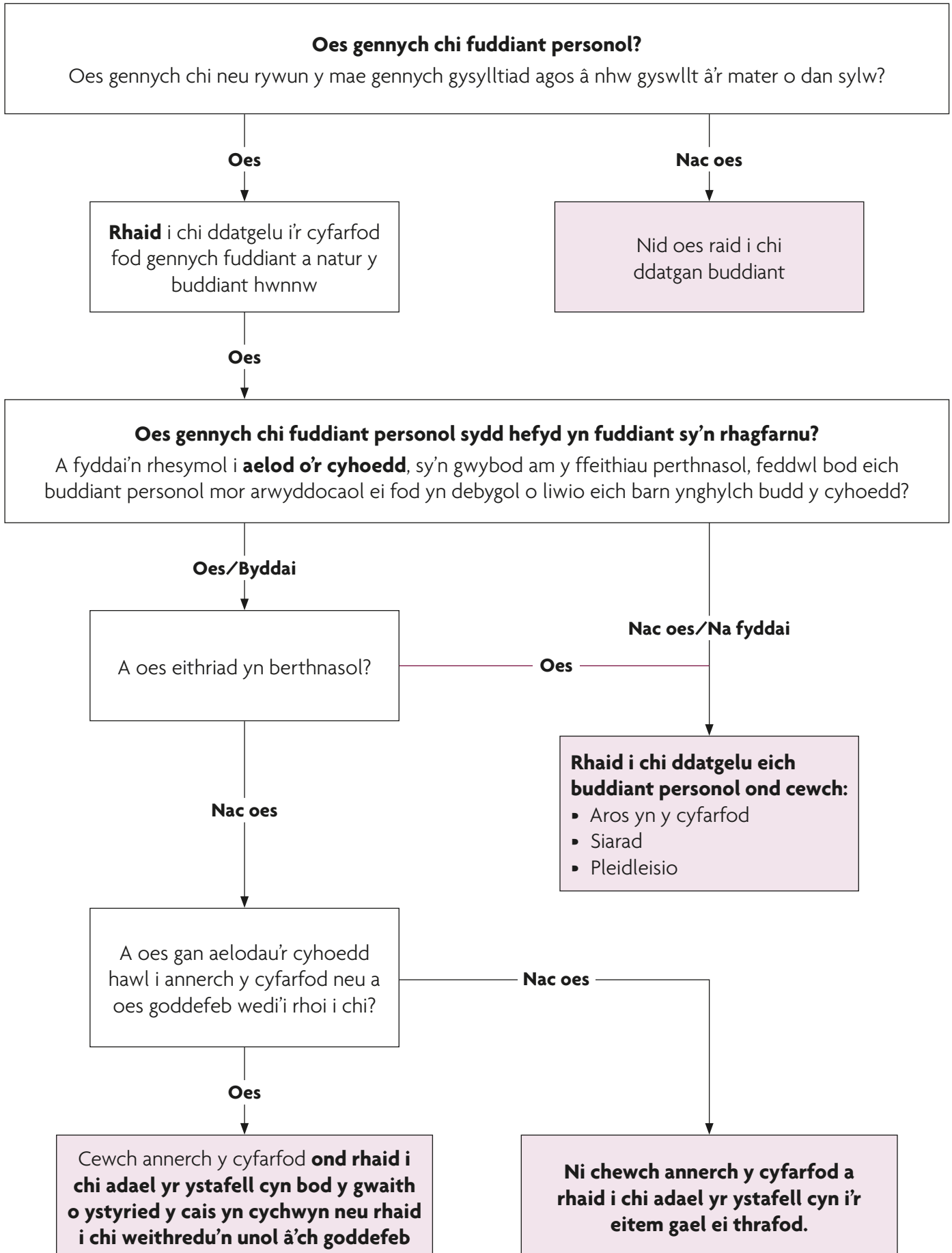
Efallai y bydd yn rhaid i chi amcangyfrif gwerth y rhodd neu'r lletygarwch. Hefyd, os ydych wedi cael nifer o roddion bach o'r un ffynhonnell dros gyfnod byr sydd, gyda'i gilydd, yn cyrraedd y gwerth a bennwyd gan eich Cyngor, dylech gofrestru hynny.

Mae'r Cod hefyd yn cyfeirio at fuddiant neu fantais faterol. Y ffordd o fesur hyn yw meddwl a fyddai sylwedydd annibynnol gwybodus yn gallu dod i'r casgliad y gellid gweld eich bod ar eich ennill o ganlyniad.

Atodiad 1

Datganiad o fuddiannau personol a buddiannau sy'n rhagfarnu

Cwestiynau i ofyn i chi'ch hun. Os nad ydych yn siŵr, holwch eich Clerc neu eich Swyddog Monitro.



Mwy o wybodaeth

Ombwdsmon Gwasanaethau Cyhoeddus Cymru 1 Ffordd yr Hen Gae
Pencoed
CF35 5LJ

Ffôn 01656 644200
Ffacs 01656 641199

e-bost holwch@ombwdsmon-cymru.org.uk (ymholiadau cyffredinol)

Dilynwch ni ar Twitter: @OmbudsmanWales

Ceir rhagor o wybodaeth am y gwasanaeth sy'n cael ei gynnig gan Ombwdsmon Gwasanaethau Cyhoeddus Cymru ar ein gwefan www.ombwdsmon-cymru.org.uk