

Cyfrifon Blynyddol

ar gyfer y flwyddyn a ddaeth i ben

31 Mawrth 2016

Mynegai

Adroddiad Perfformiad

Datganiad yr Ombwdsmon	1
Prif Weithgareddau	3
Dadansoddi Perfformiad	6
Data Ariannol Allweddol	9

Adroddiad Atebolrwydd

Adroddiad Llywodraethu Corfforaethol

Adroddiad yr Ombwdsmon	11
Datganiad Cyfrifoldebau'r Swyddog Cyfrifyddu	15
Datganiad Llywodraethu Blyneddol 2015-16	16

Adroddiad Taliadau **28**

Adroddiad Archwiliad ac Atebolrwydd

Crynodeb Alldro Adnoddau Net	32
Cysoni Adnoddau Net â'r Gofynion Arian Parod Net	33
Tystysgrif ac Adroddiad yr Archwilydd Cyffredinol	34

Datganiadau Ariannol

Datganiad Gwariant Net Cynhwysfawr	37
Datganiad Sefyllfa Ariannol	38
Datganiad Cyfunol o Lif Arian	39
Datganiad Newidiadau yn Ecwiti Trethdalwyr	40
Nodiadau ar y Datganiadau Ariannol	41

Atodiad Pensiynau **54**

Adroddiad Perfformiad

Datganiad yr Ombwdsmon

Hanes a Chefndir Statudol

Mae'n bleser mawr gennyf gyflwyno fy nghyfrifon blynyddol ar gyfer y flwyddyn a ddaeth i ben ar 31 Mawrth 2016, sef fy mlwyddyn lawn gyntaf yn y swydd, a degfed cyfrif blynyddol Ombwdsmon Gwasanaethau Cyhoeddus Cymru ers i'r swydd gael ei sefydlu ar 1 Ebrill 2006 yn dilyn gweithredu Deddf Ombwdsmon Gwasanaethau Cyhoeddus (Cymru) 2005 (y Ddeddf). Yn unol â pharagraff 18 Atodlen 1 o'r Ddeddf, mae gennyf gyfrifoldeb personol dros drefniadaeth, rheolaeth a staffio cyffredinol y swyddfa ac am ei gweithdrefnau yng nghyswllt materion ariannol a materion eraill.

Diben Ombwdsmon Gwasanaethau Cyhoeddus Cymru yw ymchwilio'n annibynnol ac yn ddiduedd i gwynion gan y cyhoedd am y ffordd y cawsant eu trin gan gorff cyhoeddus. Rwyf yn disgwyl i gyrff cyhoeddus drin pobl mewn modd teg, ystyriol ac effeithlon. Os bydd cwyn yn cael ei hystyried yn ddilys, byddaf yn argymhell y camau cywir i wneud iawn. Rwyf hefyd yn ymchwilio i gwynion bod aelodau o awdurdodau lleol wedi torri Cod Ymddygiad eu hawdurdod.

Y weledigaeth ar gyfer y swyddfa yw:

“Unioni unrhyw gam y mae defnyddwyr gwasanaethau cyhoeddus wedi'i gael ac ysgogi gwelliannau yn y gwasanaethau hynny ac yn safonau bywyd cyhoeddus gan ddefnyddio'r hyn rydym yn ei ddysgu o'r cwynion rydym yn eu hystyried.”

Dyma ein nodau strategol:

- Cynnig gwasanaeth sy'n rhoi lle blaenllaw i ofal cwsmeriaid ardderchog ym mhopeth a wnawn, lle rydym yn ymdrechu i godi ymwybyddiaeth o'n gwasanaeth a lle rydym yn gwneud ein gorau i sicrhau ei fod ar gael i bawb a'i fod yn hawdd ei ddefnyddio.
- Darparu gwasanaeth o safon uchel ar gyfer ymdrin â chwynion, sy'n ystyried ac yn dod i benderfyniad ynghylch cwynion mewn modd trylwyr ond cymesur, ac yn cyfleu penderfyniadau'n glir.

- Defnyddio'r wybodaeth a gawsom o'n hymchwiliadau i gyfrannu at ddarparu gwasanaeth cyhoeddus gwell ac i weithredu fel sail ar gyfer polisi cyhoeddus.
- Parhau i ddadansoddi a gwella ein heffeithlonrwydd a'n heffeithiolrwydd o ran llywodraethu, prosesau busnes a swyddogaethau cymorth, er mwyn bod yn fwy tryloyw a sicrhau y defnyddir yr arian cyhoeddus sydd yn ein gofal yn y ffordd orau bosibl.

Oherwydd y diwygiadau i'r Ddeddf yn sgil Deddf Llywodraeth Cymru 2006, mae cyflog a chostau cyflogaeth cysylltiedig yr Ombwdsmon yn gost uniongyrchol i Gronfa Gyfunol Cymru. Ar ben hynny mae'n rhaid cyflwyno costau rhedeg y swyddfa i Bwyllgor Cyllid Cynulliad Cenedlaethol Cymru i'w hystyried erbyn 1 Tachwedd fan bellaf bob blwyddyn. Mae'n rhaid i'r Pwyllgor Cyllid ystyried a gosod gerbron y Cynulliad Cenedlaethol yr Amcangyfrifon, gydag unrhyw addasiadau y mae'r Pwyllgor hwnnw, ar ôl ymgynghori ac ystyried unrhyw sylwadau a wnaed gennyf i, yn ei ystyried yn briodol. Mae'r broses hon yn debyg i'r un sy'n berthnasol i Archwilydd Cyffredinol Cymru a Swyddfa Archwilio Cymru a'i bwriad yw sicrhau annibyniaeth fy rôl.

Cafodd yr Amcangyfrifon a gyflwynwyd ar gyfer 2015-16 eu hystyried gan y Pwyllgor Cyllid ar 6 Tachwedd 2014 ac fe'u gosodwyd gerbron Cynulliad Cenedlaethol Cymru ar 20 Tachwedd 2014.

Prif Weithgareddau

Dyma oedd brif weithgareddau Ombwdsmon Gwasanaethau Cyhoeddus Cymru a gafodd sylw yn y cyfrifon hyn:

- (a) ystyried cwynion gan y cyhoedd yn erbyn awdurdodau lleol (gan gynnwys cynghorau tref a chymuned) yng Nghymru;
- (b) ystyried cwynion gan aelodau'r cyhoedd yn erbyn cyrff y GIG, ymarferwyr gwasanaethau iechyd teulu a darparwyr gwasanaethau annibynnol i'r GIG yng Nghymru;
- (c) ystyried cwynion am Lywodraeth Cymru a chyrrff a noddir gan Lywodraeth Cymru;
- (d) ystyried cwynion yn erbyn landlordiaid cymdeithasol cofrestredig;
- (e) ystyried cwynion am wasanaethau gofal lliniarol a gofal cymdeithasol sydd wedi'i ariannu neu ei drefnu'n breifat
- (f) ystyried cwynion bod aelodau awdurdodau lleol (gan gynnwys cynghorau tref a chymuned) wedi torri cod ymddygiad eu hawdurdod; a
- (g) helpu aelodau o'r cyhoedd sy'n cysylltu â'r swyddfa i gyfeirio eu cwynion at y darparwr gwasanaeth cyhoeddus priodol lle nad yw'r corff hwnnw wedi cael cyfle eto i unioni'r sefyllfa, neu os ydynt wedi cwyno wrth y corff priodol ac yn dal yn anfodlon, at ombwdsmon priodol neu at driniwr cwynion os nad yw'r mater sy'n destun y gŵyn o fewn awdurdodaeth Ombwdsmon Gwasanaethau Cyhoeddus Cymru.

Rhannu Gwasanaethau a Chydweithredu

Mae fy staff cyllid, TGCh ac AD yn gweithio i sicrhau bod ein hamcanion yn cael eu cyflawni ac maent eisoes yn cydweithio pan fo hynny'n briodol, gan rannu gwybodaeth broffesiynol drwy rwydwaith sy'n cynnwys Cyrff a noddir gan Lywodraeth Cymru ynghyd â Chomisiynwyr, a byddant yn parhau i wneud hynny.

Rwyf wedi bod yn chwilio'n frwd am gyfleoedd i gydweithio gyda chomisiynwyr ac ombwdsmyr eraill mewn amgylchiadau priodol. Rwyf eisoes wedi adrodd ar gyhoeddiad a gyhoeddais ar y cyd gyda'r Comisiynydd Gwybodaeth, ac rwy'n falch o ddweud fy mod yn gallu adrodd ar ddau ddatblygiad penodol arall sydd wedi digwydd dros y misoedd diwethaf:

- **Contract Archwiliad Mewnol** – Gyda chontract archwiliad mewnol Ombwdsmon Gwasanaethau Cyhoeddus Cymru ar fin dirwyn i ben cyn bo hir, roeddwn yn falch bod y Comisiynydd Plant a'r Comisiynydd Pobl Hŷn wedi cytuno, gyda'r bwriad o arbed costau, y byddai'n fuddiol caffael ar sail proses tendro cynhwysfawr ar gyfer archwiliad mewnol ac y gallai swyddfa pob Comisiynydd fanteisio ar hyn yn unigol wedyn. Llwyddwyd i gwblhau'r broses tendro er boddhad y Comisiynwyr a minnau.
- **Comisiynydd Cenedlaethau'r Dyfodol** – cefais drafodaethau cadarnhaol iawn hefyd gyda Chomisiynydd newydd Cenedlaethau'r Dyfodol ac roeddwn yn falch o allu cytuno i ddarparu gwasanaeth cyflogau staff ar gyfer swyddfa'r Comisiynydd.

Mae fy Swyddfa yn ceisio cymorth hefyd gan Swyddfa Archwilio Cymru, Gwasanaeth Caffael Cenedlaethol ac eraill. Byddwn yn ceisio canfod cyfleoedd i weithio tuag at drefniant cyfuno er mwyn rhannu gwybodaeth, sgiliau a phrofiad er mwyn arbed costau.

Y Dyfodol

Rwyf wedi disgrifio uchod beth yw prif nodweddion fy rôl fel Ombwdsmon. Ond, yn ystod y flwyddyn, ymchwiliodd Pwyllgor Cyllid Cynulliad Cenedlaethol Cymru i bwerau'r Ombwdsmon. Yn dilyn adroddiad ar yr ymchwiliad, cyhoeddwyd Bil drafft Ombwdsmon Gwasanaethau Cyhoeddus Cymru.

Roeddwn yn falch dros ben o weld bod y cynigion canlynol yn y Bil Drafft hwn, gan wella pwerau presennol Ombwdsmon Gwasanaethau Cyhoeddus Cymru:

- y gallu i dderbyn cwynion mewn ffordd a bennir gan yr Ombwdsmon, sy'n hepgor y gofyniad yn y Ddeddf bresennol y dylid cyflwyno cwyn yn ysgrifenedig (ac eithrio wrth ddefnyddio disgrisiwn yr Ombwdsmon);
- pwerau i gynnal ymchwiliad ar ei liwt ei hun;
- y gallu i ystyried cwynion am ysbytai preifat mewn amgylchiadau lle mae'r claf wedi cael triniaeth a/neu ofal gan ddarparwyr gofal iechyd cyhoeddus a phreifat; a
- rôl awdurdod safonau cwynion.

Ar ôl mynd ati wedyn i gynnal ymgynghoriad â'r cyhoedd ar Fil drafft Ombwdsmon Gwasanaethau Cyhoeddus Cymru, a chyflwyno adroddiad o ganlyniad i hynny, dywedodd Cadeirydd y Pwyllgor Cyllid, Mrs Jocelyn Davies AC,

yn hytrach na diwygio'r Ddeddf, y dylai rôl yr Ombwdsmon gael ei rheoli yn unol â deddfwriaeth Cymru. Y nod felly oedd creu un darn o ddeddfwriaeth ddwyieithog a fyddai'n ddiddymu'r Ddeddf. Roedd yr adroddiad yn cynnig nifer o argymhellion, a dyma'r cyntaf o'r rhain:

Argymhelliad 1 - Mae'r Pwyllgor yn argymhell y dylai Pwyllgor Cynulliad Cenedlaethol Cymru yn y dyfodol gyflwyno Bil Drafft Ombwdsmon Gwasanaethau Cyhoeddus (Cymru), cyn gynted ag y bo modd, yn y Pumed Cynulliad.

(Ffynhonnell: Pwyllgor Cyllid Cynulliad Cenedlaethol Cymru - Ystyried yr ymgynghoriad ar Fil Drafft Ombwdsmon Gwasanaethau Cyhoeddus (Cymru) (Mawrth 2016))

Rwyf wrth fy modd gyda chanlyniad gwaith Pwyllgor Cyllid y Cynulliad. Rwyf wedi dweud ar goedd mewn sawl lle fy mod yn credu ei bod yn hollbwysig ein bod yn gwneud yn siŵr bod sylfaen deddfwriaethol Ombwdsmon Gwasanaethau Cyhoeddus Cymru yn gadarn, ac y gallwn ddweud ein bod yn gwbl addas ar gyfer y dyfodol, a bod y deddfwriaeth a gynigir:

- yn mynd i'r afael â heriau yn y dyfodol a fydd yn effeithio ar ddefnyddwyr gwasanaethau mewn cymdeithas sy'n heneiddio lle mae mwy o bobl mewn sefyllfa fregus yn gorfforol ac yn emosiynol;
- yn gwneud cyfraniad go iawn at y gwaith o wella a diwygio gwasanaethau cyhoeddus, ac yn sicrhau gwerth rhagorol am arian ar yr un pryd;
- yn sicrhau bod dinasyddion o gefndiroedd mwy difreintiedig yn ei chael yn haws mynd ati i wneud cwyn;
- yn cryfhau llais dinasyddion ac yn sicrhau bod prosesau, lle bynnag y bo modd, yn dilyn dinasyddion yn hytrach na'r sector neu'r seilo.

Rwyf yn mawr obeithio y bydd y Pumed Cynulliad yn bwrw ymlaen ag argymhelliad y Pwyllgor, ynghyd â'r rhai eraill yn ei adroddiad, yn ddi-oed ac y bydd deddfwriaeth newydd i Gymru yn dwyn ffrwyth cyn bo hir.

Mae'r ddau adroddiad gan y Pwyllgor Cyllid y cyfeirir atynt uchod ar gael yn: www.cynulliad.cymru

Nick Bennett
Swyddog Cyfrifyddu

13 Gorffennaf 2016

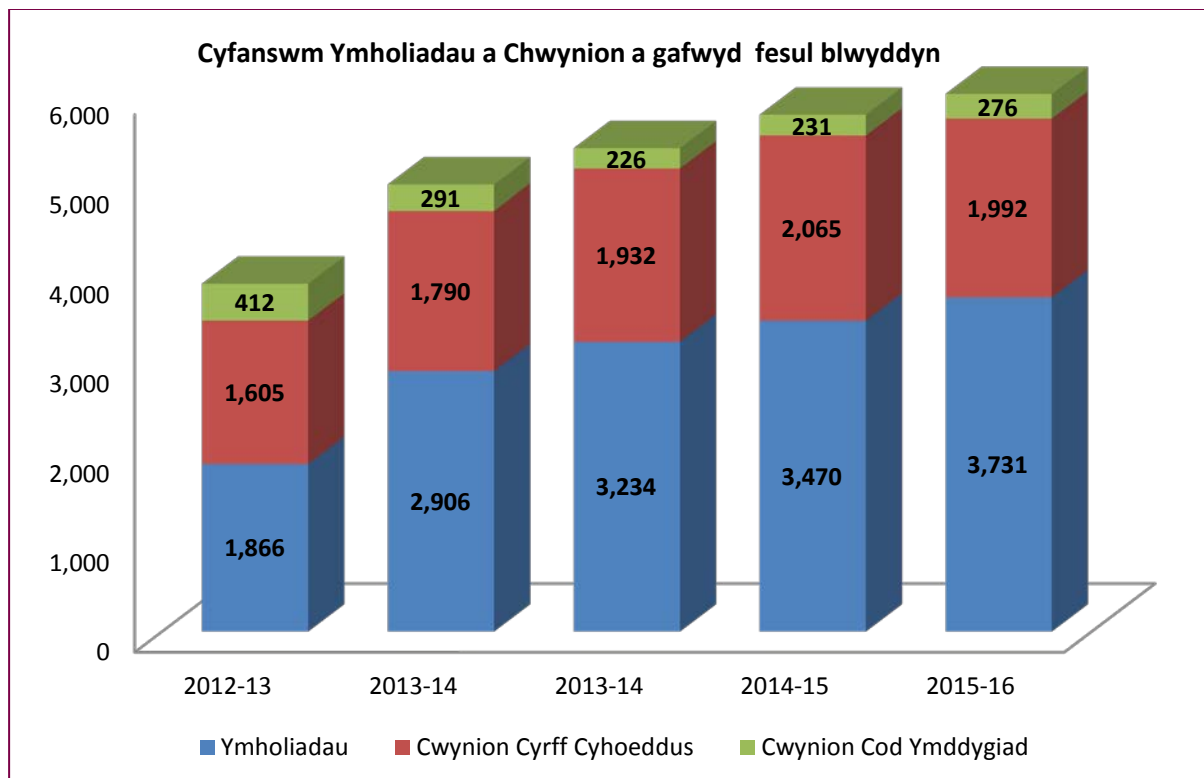
Dadansoddi Perfformiad

Mae Ombwdsmon Gwasanaethau Cyhoeddus Cymru yn cyhoeddi Adroddiad Blynyddol ar wahân i'r Cyfrifon Blynyddol sy'n cynnwys gwybodaeth fwy manwl am berfformiad na'r hyn a grynhoir ar dudalennau 6 i 8. Mae modd gweld yr adroddiad drwy ddilyn y ddolen ganlynol:

<http://www.ombudsman-wales.org.uk/cy-GB/publications/Annual-reports.aspx>

Gwaith Achos Cyffredinol

Cafwyd cyfanswm o 5,999 o ymholiadau a chwynion (chwynion am gyrrff cyhoeddus, a chwynion am ymddygiad aelodau awdurdodau Lleol) yn ystod 2015-16. Mae hyn yn 4% o gynnydd yn y sefyllfa ar gyfer 2014-15. Fel y gwelir o'r siart isod, wrth gymharu â'r sefyllfa bum mlynedd yn ôl, mae 54% o gynnydd wedi bod. Ond, mae arwyddion sy'n dangos bod y cynnydd y mae'r Swyddfa wedi'i weld ers iddi ddod i fodolaeth yn dechrau aros ar y un lefel.

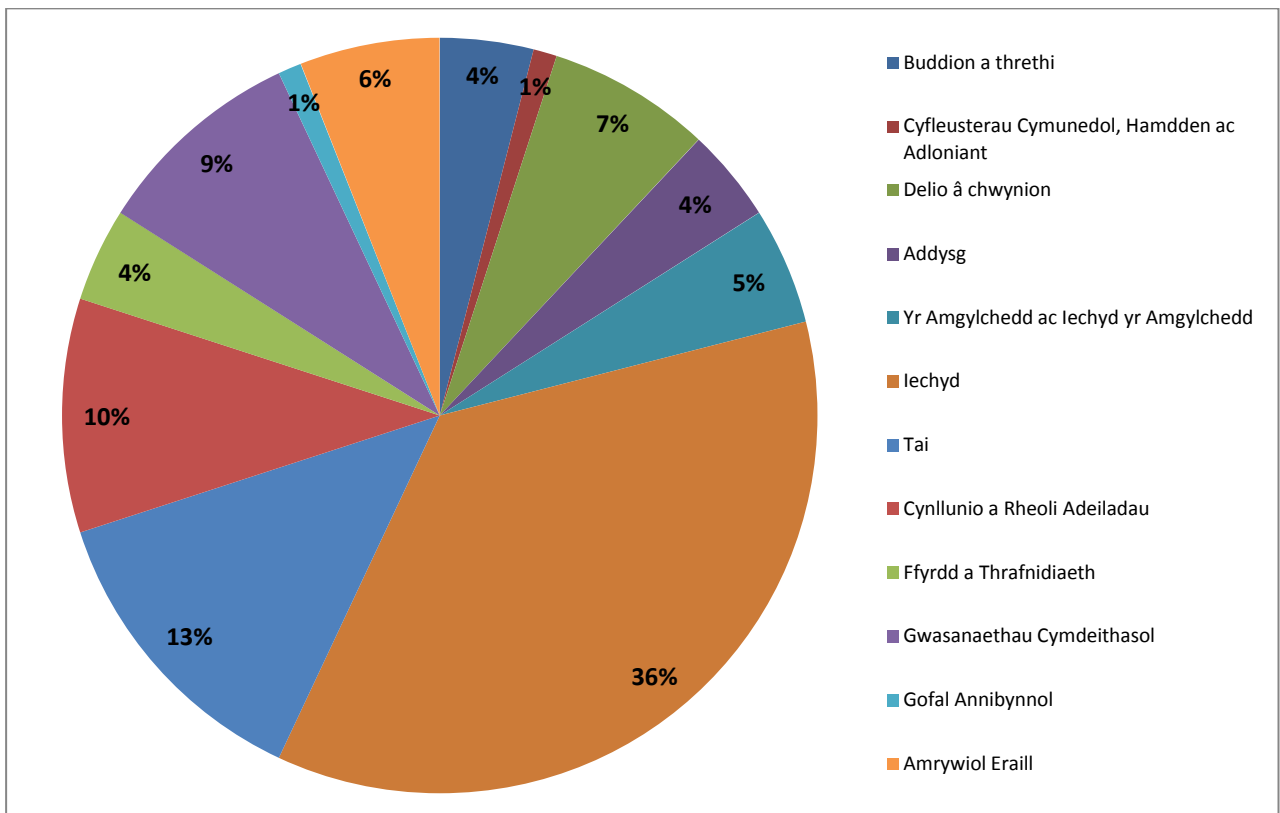


Cwynion am gyrff cyhoeddus yn ôl pwnc

Mae sawl agwedd ar y cwynion a gyflwynir ger fy mron, ond mae'r siart isod yn dangos prif bynciau'r cwynion a gefais yn ystod y flwyddyn ddiwethaf. Unwaith eto, roedd iechyd yn rhan fawr o faich achosion y swyddfa, ond eleni roedd 36% o'r achosion yn ymwneud ag iechyd o'i gymharu â 34% yn 2014-15. Rydym eisoes wedi gweld bod cynnydd yn nifer y cwynion am gyrff y GIG, ond mae'r cynnydd canrannol yn deillio hefyd o'r ffaith bod llai o gwynion wedi bod am wasanaethau cyhoeddus eraill. Fel y gwelwyd dros y blynnyddoedd diwethaf, maes tai (13%) a chynllunio (10%) yw'r gwasanaethau lle gwelwyd y nifer fwyaf o gwynion ar ôl cwynion am iechyd.

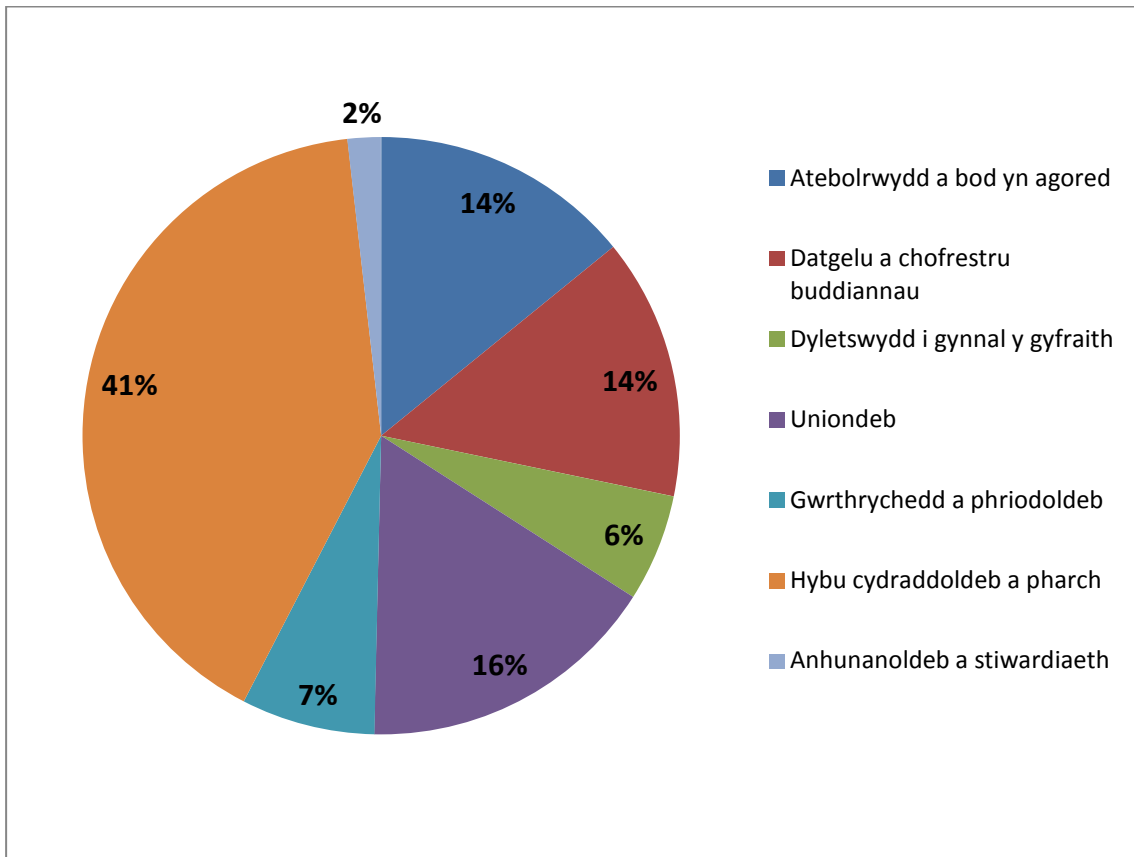
Y llynedd, gwnes sylw am y cynnydd a welwyd yn y cwynion am y gwasanaethau cymdeithasol. Eleni, ni welwyd cynnydd sylweddol yn y math hwn o gwyn o'i gymharu â 2014-15.

Cwynion yn ôl pwnc 2015-16



Natur y cwynion ynghylch Cod Ymddygiad

O lawer, roedd y rhan fwyaf o'r cwynion a gafwyd yn ystod 2015-16 yn ymwneud ag materion 'cydraddoldeb a pharch', ac yn 41% o'r cwynion a gyflwynwyd i mi (roedd hyn yn 35% yn 2014-15). Roedd yr ail faes o gwynion yn ymwneud ag 'uniondeb' ar 16%, ac wedyn 'datgelu a chofrestru buddiannau' ac 'atebolrwydd a bod yn agored', a oedd yn 14% yr un o'r baich achosion ar God Ymddygiad.



Data Ariannol Allweddol

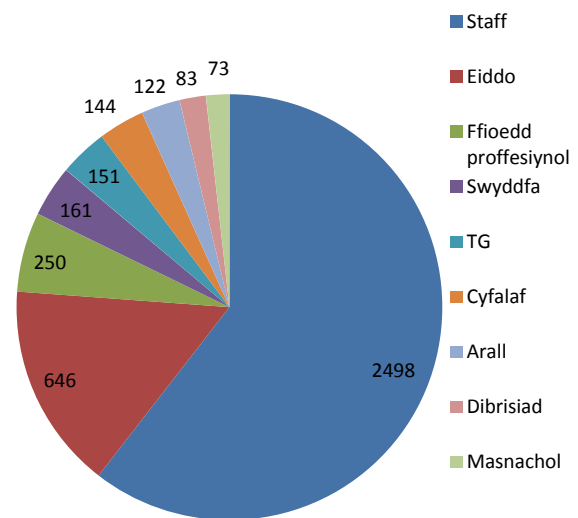
Cyllid Adnoddau:	£4,340k	Cyfanswm Asedau:	£400k
Gwariant Adnoddau:	£4,128k	Cyfanswm y Rhwymedigaethau:	£964k
Arian i'w dalu'n ôl:	£36k	Rhwymedigaethau Net:	£564k

Gwariant Adnoddau (tudalennau 44-45)

Cronfa Gyfunol Cymru sy'n cyllido Ombwdsmon Gwasanaethau Cyhoeddus Cymru. Bob blwyddyn rhaid cyflwyno amcan o gostau rhedeg y swyddfa i Bwyllgor Cyllid Cynulliad Cenedlaethol Cymru er ystyriaeth. Ar ôl cytuno arnynt, codir cyllid bob mis a bydd unrhyw arian dros ben yn cael ei ddychwelyd i Gronfa Gyfunol Cymru yn ystod y Flwyddyn Ariannol ddilynol.

Roedd y gwariant adnoddau yn £4,128k o'i gymharu â chyllid o £4,340k. Y newid mewn darpariaethau oedd yn gyfrifol yn bennaf am y tanwariant.

Caiff tanwariant arian parod o £36k ei ddychwelyd i Gronfa Gyfunol Cymru yn 2016-17.



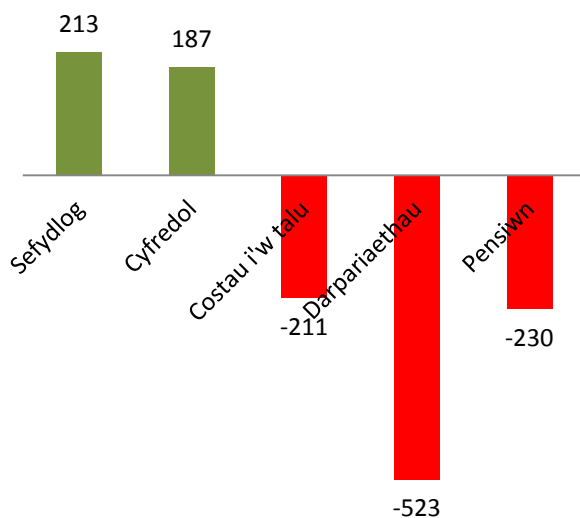
Asedau a Rhwymedigaethau (tudalennau 47-50, ynghyd ag Atodiad Pensiynau)

Mae asedau anghyfredol yn cynnwys peiriannau ac offer £146k ac asedau anniriaethol megis meddalwedd £67k.

Mae asedau cyfredol yn cynnwys asedau sydd eto i'w derbyn £151k ac arian parod £36k.

Caiff y rhwymedigaethau eu cyfrifo yn ôl costau i'w talu (£211k), darpariaethau ar gyfer pensiynau a dirywiadau (£523k) a diffyg yn y gronfa bensiwn (£230k) sydd wedi gostwng dros 50% o (£490k) yn 2014-15.

Ceir rhwymedigaeth net o (£564k).



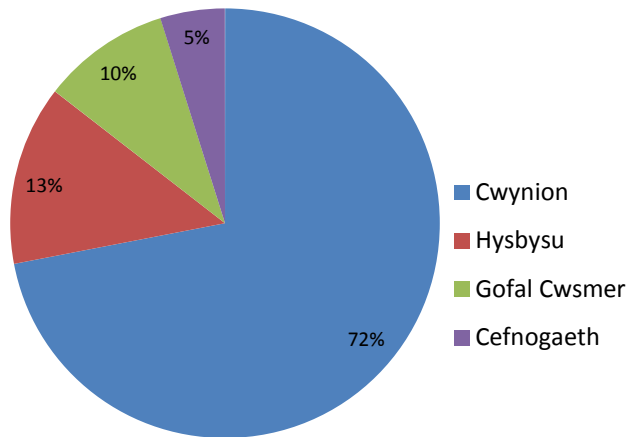
Gwariant yn ôl Nodau ac Amcanion (tudalen 46)

Nod 1: Cynnig gwasanaeth sy'n rhoi lle blaenllaw i **ofal cwsmeriaid** ardderchog ym mhopeth a wnawn, lle rydym yn ymdrechu i godi ymwybyddiaeth o'n gwasanaeth a lle rydym yn gwneud ein gorau i sicrhau ei fod ar gael i bawb a'i fod yn hawdd ei ddefnyddio.

Nod 2: Darparu gwasanaeth o safon uchel ar gyfer ymdrin â **chwynion**, sy'n ystyried ac yn dod i benderfyniad ynghylch cwynion mewn modd trylwyr ond cymesur, ac yn cyfleu penderfyniadau'n glir.

Nod 3: Defnyddio'r wybodaeth a gawsom o'n hymchwiliadau i gyfrannu at ddarparu gwasanaeth cyhoeddus gwell ac i weithredu fel **sail** ar gyfer polisi cyhoeddus.

Nod 4: Parhau i ddadansoddi a gwella ein heffeithlonrwydd a'n heffeithiolrwydd o ran llywodraethu, prosesau busnes a swyddogaethau **cymorth**, er mwyn bod yn fwy tryloyw a sicrhau y defnyddir yr arian cyhoeddus sydd yn ein gofal yn y ffordd orau bosibl.



Tuedd (tudalen 12)

Yn ystod y cyfnod 5 mlynedd o 2011-12 i 2015-16, mae'r baich gwaith wedi cynyddu 50% a mwy tra bod cost uned fesul achos wedi gostwng 30%.

Ymholiadau +100%

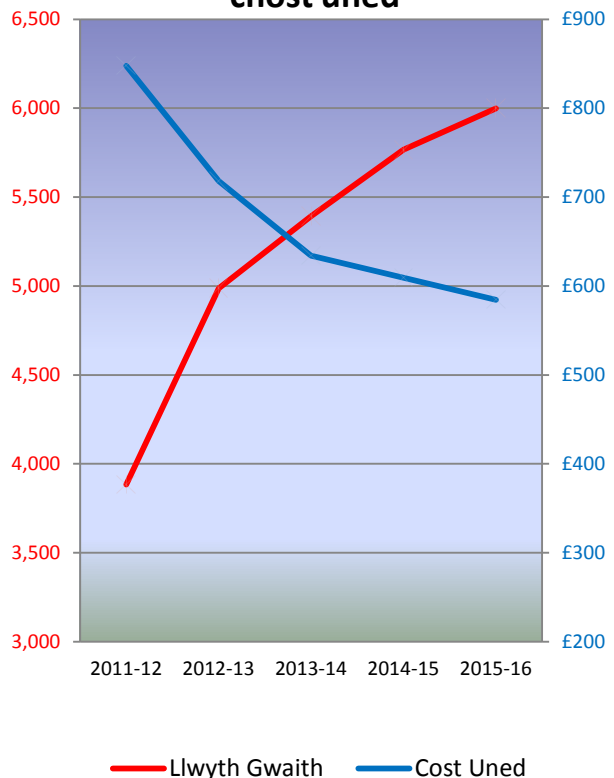
Cwynion:

Cod Ymddygiad - 33%

Corff Cyhoeddus +24%

Yn ystod y cyfnod 5 mlynedd, gwelwyd costau gweithredu referniw yn cynyddu o £3.3m i £3.5m wrth eu haddasu ar gyfer chwyddiant.

Llwyth gwaith o'i gymharu â chost uned



Adroddiad Atebolrwydd

Adroddiad Llywodraethu Corfforaethol

Adroddiad yr Ombwdsmon

Cefndir

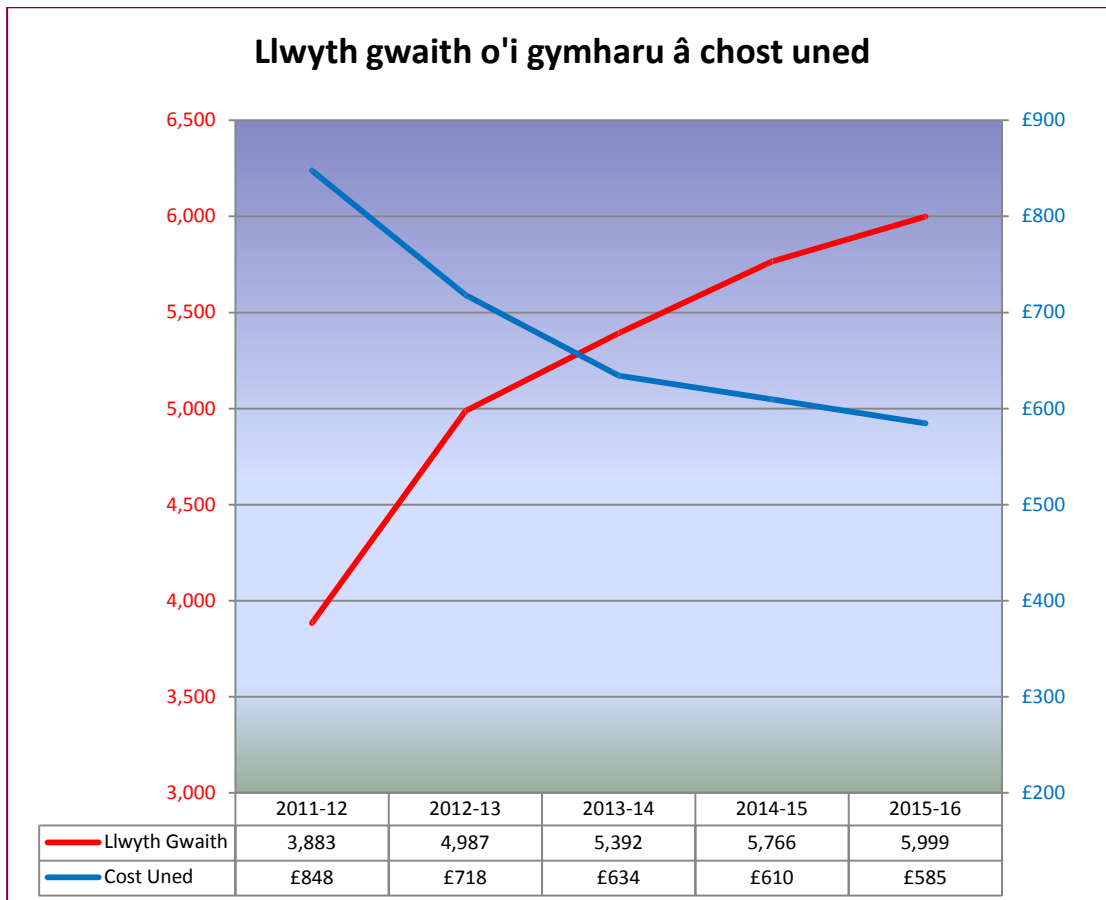
Dan Ddeddf Llywodraeth Cymru 2006, cyllidir y swyddfa drwy Gronfa Gyfunol Cymru. Rhaid ad-dalu unrhyw falansau arian na chawsant eu gwario i'r Gronfa hon bedair wythnos fan bellaf ar ôl i gopi ardystiedig o'r cyfrifon gael ei osod gerbron Cynulliad Cenedlaethol Cymru. Mae hyn yn creu mwy o reolaeth gan fod angen mynd ati'n effeithiol i reoli'r gyllideb ar sail arian ac ar sail adnoddau. Mae cyflog deiliad swydd Ombwdsmon Gwasanaethau Cyhoeddus Cymru, a'r costau cysylltiedig, yn gost uniongyrchol i Gronfa Gyfunol Cymru ac yn cael eu gweinyddu drwy Gynulliad Cenedlaethol Cymru.

Ar 31 Mawrth 2016, roedd gan y Swyddfa 56 o staff wedi'u lleoli ym Mhen-y-bont ar Ogwr yn cynnwys yr Ombwdsmon, Prif Swyddog Gweithredol, Cyfarwyddwr Cynorthwyol/Cynghorydd Cyfreithiol yn ogystal â staff cefnogi ac ymchwilio.

Roedd Cynulliad Cenedlaethol Cymru wedi darparu adnoddau gwerth £4.3 miliwn tuag at gyllido'r Swyddfa er bod £36k o'r arian hwn i fod i gael ei roi yn ôl i Gronfa Gyfunol Cymru gan ei fod yn arian na chafodd ei ddefnyddio erbyn diwedd y flwyddyn. Mae £36k o fewn y meini prawf derbyniol ar gyfer balansau diwedd blwyddyn yng nghyswllt cyllid o 3%. Mae'r Swyddfa wedi llwyddo i gyrraedd lefel gwariant sy'n cyd-fynd â lefel gyffredinol bloc Cymru, sy'n arbennig o drawiadol a chofio'r galw cynyddol sydd wedi bod am wasanaethau'r Swyddfa.

Cymerwyd camau breision dros y blynyddoedd diwethaf i wella effeithlonrwydd o ran sut rydym yn ystyried cwynion. Mae hyn wedi bod yn hanfodol wrth ystyried y baich achosion sy'n cynyddu drwy'r amser. Mae'r tabl isod yn dangos bod y Swyddfa wedi gweld cynnydd o dros 50% yn nifer yr holl gysylltiadau â'r swyddfa dros y pum mlynedd diwethaf (hynny yw, ymholiadau, cwynion cyrff cyhoeddus a chwynion am ymddygiad aelodau awdurdodau lleol) a bod costau uned wedi gostwng 30% wrth eu haddasu ar gyfer chwyddiant y Mynegai Prisiau Defnyddwyr. Dros y flwyddyn ddiwethaf gwelwyd cynnydd o 4% yn nifer yr ymholiadau a'r cwynion eto. Er gwaethaf hyn, rydym wedi llwyddo o hyd i ragori ar y mwyafrif o'n targedau perfformio. Bu i ni barhau â'n rhaglen diweddar

technolog gwybodaeth gyda'r bwriad o gael technolog newydd i gymryd rhywfaint o faich y tasgau gweinyddol sy'n gysylltiedig ag ymdrin â chwynion.



Disgrifir cyflawniadau'r flwyddyn a fu yn fanylach yn Adroddiad Blynyddol statudol 2015-16. Mae rhagor o wybodaeth ar gael yn:

<http://www.ombudsman-wales.org.uk/cy-GB/publications/Annual-reports.aspx>

Taliadau

Ceir manylion costau cyflog a chostau cysylltiedig yr Ombwdsmon a'r Swyddfa yn yr Adroddiad Taliadau ar dudalen 28.

Rhwymedigaethau Pensiwn

Mae'r ymrwymadau pensiwn i staff blaenorol a phresennol yn cael eu cyflawni drwy:

- (a) Prif Gynllun Pensiwn y Gwasanaeth Sifil;
- (b) Cynllun Pensiwn Llywodraeth Leol a weinyddir trwy Gynllun Pensiwn Caerdydd a Bro Morgannwg (y Gronfa);
- (c) y pensiynau sy'n cael eu talu'n uniongyrchol i gyn-Gomisiynwyr neu eu dibynyddion.

Mae manylion pellach i'w gweld yn yr Atodiad Pensiynau ar dudalen 54.

Llywodraethu Corfforaethol

Mae deiliad swydd Ombwdsmon Gwasanaethau Cyhoeddus Cymru yn Gorfforaeth Unigol. Yn ogystal â hynny, wrth ymgymryd â fy rôl fel Ombwdsmon, fe'm penodwyd gan y Trysorlys yn Swyddog Cyfrifyddu'r cronfeydd cyhoeddus ac yn y cyswllt hwn y mae'r Cynulliad Cenedlaethol yn ymddiried ynof i gyflawni fy swyddogaethau. Sefydlwyd y Panel Ymgynghorol yn ystod 2011-12 ac mae wedi parhau i gwrdd yn rheolaidd dros y flwyddyn a fu. Mewn adolygiad o'i effeithiolrwydd a gynhaliwyd yn ystod 2014-15, daethpwyd i'r casgliad fod y Panel yn cynnig yr elfen graffu a chymorth ychwanegol a geisir gan Ombwdsmon. Mae manylion pellach wedi'u nodi yn y Datganiad Llywodraethu Blynnyddol.

Cofrestr Buddiannau

Mae cofrestr buddiannau yn cael ei chadw ar gyfer yr Ombwdsmon, cyfarwyddwyr ac aelodau'r Panel Ymgynghorol a'r Pwyllgor Archwilio a Sicrhau Risg.

Cyfarwyddyd Cyfrifyddu

Dan y Cyfarwyddyd Cyfrifon a gyhoeddwyd gan Drysorlys EM, dyddiedig 21 Rhagfyr 2006, roedd yn ofynnol i mi ddarparu cyfrifon ar gyfer y flwyddyn ariannol a ddaeth i ben ar 31 Mawrth 2016 yn unol ag egwyddorion cyfrifyddu a

gofynion datgelu yn yr argraffiad o Lawlyfr Adroddiadau Ariannol y Llywodraeth (y FReM) a gyhoeddwyd gan Drysorlys EM a oedd mewn grym yn 2015-16.

Paratowyd y cyfrifon er mwyn:

- (a) rhoi darlun teg a chywir o'r sefyllfa ar 31 Mawrth 2016, ac o'r alldro adnoddau net, yr adnoddau a ddefnyddiwyd i gyflawni amcanion, enillion a cholledion cydnabyddedig a'r llifoedd arian ar gyfer y flwyddyn ariannol a ddaeth i ben bryd hynny; a
- (b) datgelu gwybodaeth am unrhyw wariant neu incwm o bwys na chafodd ei ddefnyddio i'r dibenion y'u bwriadwyd gan Gynulliad Cenedlaethol Cymru neu drafodion o bwys nad oeddynt yn cydymffurfio â'r awdurdodau sy'n eu rheoli.

Archwilwyr

Archwilydd Cyffredinol Cymru yw Archwilydd Allanol cyfrifon Ombwdsmon Gwasanaethau Cyhoeddus Cymru fel y nodwyd ym mharagraff 7 o Atodlen 1 i Ddeddf Ombwdsmon Gwasanaethau Cyhoeddus (Cymru) 2005. Cost archwiliad 2015-16 oedd £20k, o'i chymharu ag £20k yn 2014-15.

Hyd y gwn, rwyf wedi cymryd pob cam angenrheidiol i sicrhau bod yr archwilwyr yn ymwybodol o unrhyw wybodaeth sy'n berthnasol i archwilio.

Nick Bennett
Swyddog Cyfrifyddu

13 Gorffennaf 2016

Datganiad Cyfrifoldebau'r Swyddog Cyfrifyddu

Dan Ddeddf Ombwdsmon Gwasanaethau Cyhoeddus (Cymru) 2005, fel Ombwdsmon Gwasanaethau Cyhoeddus Cymru, mae'n rhaid i mi baratoi cyfrifon adnoddau ar gyfer pob blwyddyn ariannol yn nodi'r adnoddau a brynwyd, a oedd yn cael eu dal neu y cafwyd gwared arnynt yn ystod y flwyddyn a'r defnydd o adnoddau gan y Swyddfa yn ystod y flwyddyn ar y ffurf a'r sail a nodir yn y Cyfarwyddyd Cyfrifon. Paratwir y cyfrifon adnoddau ar sail cronïadau a rhaid iddynt roi darlun gwir a theg o sefyllfa Ombwdsmon Gwasanaethau Cyhoeddus Cymru a'i alldro adnoddau net, yr adnoddau a wariwyd ar amcanion, newidiadau yn ecwiti trethdalwr, a'r llifoedd arian am y flwyddyn ariannol.

Wrth baratoi'r cyfrifon, fel y Swyddog Cyfrifyddu, rhaid i mi gydymffurfio â gofynion *Llawlyfr Adroddiadau Ariannol y Llywodraeth* ac yn enwedig:

- glynu wrth y Cyfarwyddyd Cyfrifon a gyhoeddir gan Drysorlys EM, gan gynnwys y gofynion cyfrifyddu a datgelu perthnasol, a defnyddio polisiau cyfrifyddu addas yn gyson;
- gwneud penderfyniadau ac amcangyfrifon ar sail resymol;
- dweud a yw'r safonau cyfrifo perthnasol fel y'u nodwyd yn *Llawlyfr Adroddiadau Ariannol y Llywodraeth* wedi cael eu dilyn, a datgelu ac egluro unrhyw wyriadau o bwys yn y datganiadau ariannol; a
- paratoi'r datganiadau ariannol ar sail busnes byw.

Mae fy nghyfrifoldebau perthnasol fel Swyddog Cyfrifyddu yn cynnwys cyfrifoldeb dros briodoldeb a rheoleidd-dra arian cyhoeddus Ombwdsmon Gwasanaethau Cyhoeddus Cymru, dros gadw cofnodion priodol a diogelu asedau'r Swyddfa fel y nodir ym memorandwm y Swyddogion Cyfrifyddu a lunnir gan Drysorlys EM a'i gyhoeddi yn "Rheoli Arian Cyhoeddus", a'u bod yn unol â Ddeddf Ombwdsmon Gwasanaethau Cyhoeddus (Cymru) 2005.

Datganiad Llywodraethu Blynyddol 2015-16

Statws Ombwdsmon Gwasanaethau Cyhoeddus Cymru

Fel y nodwyd yn Atodlen 1, paragraff 2 Deddf Ombwdsmon Gwasanaethau Cyhoeddus (Cymru) 2005 (y Ddeddf), mae'r Ombwdsmon yn Gorfforaeth Unigol sy'n dal y swydd dan Ei Mawrhydi ac yn cyflawni ei ddyletswyddau ar ran y Goron. Mae Atodlen 1 paragraff 18 yn datgan mai'r Ombwdsmon yw Swyddog Cyfrifyddu Swyddfa'r Ombwdsmon.

Cwmpas y Cyfrifoldeb

Wrth gyflawni fy swyddogaeth fel Swyddog Cyfrifyddu, rwyf yn sicrhau bod y Swyddfa'n gweithio'n effeithiol ac i safon uchel o ran uniondeb. Yn ogystal, rwyf yn gyfrifol am gynnal system reolaeth fewnol gadarn sy'n cefnogi'r broses o gyflawni polisiau, nodau ac amcanion Ombwdsmon Gwasanaethau Cyhoeddus Cymru, gan hefyd ddiogelu'r asedau a'r arian cyhoeddus yr wyf i yn bersonol gyfrifol amdanynt, yn unol â'r cyfrifoldebau a roddwyd i mi yn "Rheoli Arian Cyhoeddus".

Rwyf yn annibynnol ar Gynulliad Cenedlaethol Cymru, ond yn atebol i'w Bwyllgor Cyfrifon Cyhoeddus am y defnydd o adnoddau a ddarperir i gefnogi fy swyddogaethau statudol. Wrth bennu lefel yr adnoddau sydd ar gael i'r Swyddfa, ystyrir y cynigion ar gyfer cyllideb Ombwdsmon Gwasanaethau Cyhoeddus Cymru gan Bwyllgor Cyllid Cynulliad Cenedlaethol Cymru yn unol â'r broses a nodir yn y Ddeddf.

Disgwylir i mi gynnwys y datganiad hwn gyda fy nghyfrifon a'm hadroddiad blynyddol er mwyn egluro sut yr eir ati i lywodraethu fy Swyddfa ac i sicrhau bod hynny yn bodloni gofynion y Cod Llywodraethu Corfforaethol. Er mwyn gallu bodloni'r gofynion hyn rwyf wedi sefydlu gweithdrefnau, systemau a strwythurau priodol sy'n gynhwysfawr ac sy'n rhoi tystiolaeth i mi fod y trefniadau llywodraethu yn gweithio fel y'u bwriadwyd ar draws y sefydliad a'i weithgareddau. Mae trefniadau o'r fath yn cynnwys fy Fframwaith Llywodraethu, rheolaeth fewnol gynhwysfawr, cwmpas archwiliad mewnol ac allanol effeithiol a gweithdrefnau monitro, cynllunio risg a rheolaeth ariannol gadarn.

Cynllunio Strategol a Monitro Perfformiad

Fel arfer, mae cylch cynllunio Ombwdsmon Gwasanaethau Cyhoeddus Cymru yn cynnwys llunio Cynllun Strategol bob tair blynedd a chynllun busnes bob blwyddyn. Cynllun blwyddyn yw'r Cynllun Strategol ar gyfer 2015-16 sy'n dilyn y Cynllun Strategol Tair Blynedd blaenorol yn fwriadol gan fy mod yn credu bod y Weledigaeth: Mae **Unioni unrhyw gam y mae defnyddwyr gwasanaethau cyhoeddus wedi'i gael ac ysgogi gwelliannau yn y gwasanaethau hynny ac yn safonau bywyd cyhoeddus gan ddefnyddio'r hyn rydym yn ei ddysgu o'r cwynion rydym yn eu hystyried** yr un mor berthnasol a phriodol ag erioed, yn sicr ac ystyried cyd-destun y polisi cyhoeddus presennol.

Er mai gwaith y timau unigol yn y Swyddfa yw rhoi'r camau a nodwyd ar waith, mae'r Tîm Rheoli a'r Panel Ymgynghorol yn monitro'r cynnydd a wneir yn erbyn targedau a'r canlyniadau a sicrhawyd drwy adroddiadau chwarterol. Roeddwn yn falch iawn bod yr holl weithgareddau allweddol a bennwyd ar gyfer 2015-16 wedi'u cyflawni erbyn diwedd y flwyddyn ariannol.

System Rheolaeth Fewnol

Mae'r system reolaeth fewnol wedi'i llunio i reoli risg ar lefel resymol yn hytrach nag i gael gwared â phob risg o fethu â chyflawni polisiau, nodau ac amcanion; felly dim ond sicrwydd rhesymol, ac nid sicrwydd llwyr o effeithiolrwydd y gall ei gynnig. Mae'r system rheolaeth fewnol yn seiliedig ar broses barhaus a luniwyd i ganfod a blaenoriaethu'r risgiau o ran cyflawni fy mholisiau, fy nodau a'm hamcanion, i werthuso'r tebygolrwydd y bydd y risgiau hynny'n cael eu gwireddu, a'u heffaith pe bai hynny'n digwydd, ac i'w rheoli'n effeithiol, yn effeithlon ac yn ddarbodus. Mae'r system rheolaeth fewnol wedi bod mewn grym gan Swyddfa Ombwdsmon Gwasanaethau Cyhoeddus Cymru am y flwyddyn a ddaeth i ben ar 31 Mawrth 2016, a hyd at ddyddiad cymeradwyo'r cyfrifon hyn, ac mae'n cydymffurfio â chyfarwyddyd Trysorlys EM. Ni chanfuwyd dim gwendidau sylweddol mewn rheolaeth fewnol yn sgil gwaith archwilio ac mae camau i wella rheolaeth eto yn cael eu rhoi ar waith yn brydlon ac yn cael eu monitro gan y Pwyllgor Archwilio a Sicrhau Risg.

Trefniadau Llywodraethu Corfforaethol

Mae trefniadau llywodraethu yn cynnwys Panel Ymgynghorol o ymgynghorwyr allanol sy'n cael cymorth Pwyllgor Archwilio a Sicrhau Risg, sy'n is-bwyllgor y Panel. Dyma gyfrifoldebau'r naill a'r llall:

Panel Ymgynghorol

(a) Rôl y Panel

Mae'r Panel Ymgynghorol yn fforwm anstatudol a'i brif rôl yw darparu cefnogaeth a chynghor i'r Ombwdsmon er mwyn iddo allu arwain a llywodraethu swyddfa Ombwdsmon Gwasanaethau Cyhoeddus Cymru yn dda. Hefyd, mae'r Panel Ymgynghorol yn cynnig persbectif allanol i helpu gyda datblygu polisiau ac arferion.

Mae'r Panel Ymgynghorol yn rhoi cefnogaeth a chymorth penodol i'r Ombwdsmon ar y canlynol:

- gweledigaeth, gwerthoedd a dibenion;
- cyfeiriad strategol a chynllunio;
- atebolrwydd i ddinasyddion am y cyllid cyhoeddus a gaiff;
- trefniadau rheoli risg a rheolaeth fewnol.

Cynghori'r Ombwdsmon yn unig yw gwaith y Panel Ymgynghorol, ac nid yw'n gwneud penderfyniadau drwy ei hawl ei hun.

Mae'r Panel hefyd yn cynorthwyo'r Ombwdsmon i sefydlu:

- trefniadau llywodraethu, gan gynnwys Cylch Gorchwyl unrhyw is-bwyllgorau;
- cyfeiriad strategol Ombwdsmon Gwasanaethau Cyhoeddus Cymru, ei nodau, ei amcanion a'i dargedau;
- polisiau busnes allweddol;
- polisiau a strategaethau cyflogaeth allweddol;

ynghyd â chraffu a rhoi sicrwydd mewn perthynas â'r canlynol:

- y Cynllun Strategol Tair Blynedd a'r Cynllun Busnes Blyneddol;
- dyraniad cyllideb lefel uchel;
- cyflwyno'r Amcangyfrifon cyllidebol i Bwyllgor Cyllid Cynulliad Cenedlaethol Cymru;
- cyfrifon adnoddau (wedi'i ddirprwyo i'r Pwyllgor Archwilio a Sicrhau Risg);
- contractau/buddsoddiadau cyfalaf (dros £250k) (wedi'i ddirprwyo i'r Pwyllgor Archwilio a Sicrhau Risg).

Mae hefyd yn monitro ac yn adolygu'r canlynol:

- rheolaeth fewnol a risg (wedi'i dirprwyo i'r Pwyllgor Archwilio a Sicrhau Risg);
- perfformiad a chyflawni gweithredol;
- perfformiad ariannol;
- effeithiolrwydd polisiau a strategaethau cyflogaeth;
- amrywiaeth a chyfle cyfartal, yn arbennig yng nghyswllt Deddf Cydraddoldeb 2010;
- strategaethau cyfathrebu allanol a chysylltiadau â rhanddeiliaid;
- iechyd a diogelwch a pharhad busnes.

Cynhaliwyd pedwar cyfarfod a hynny ym mis Gorffennaf, Medi a Rhagfyr 2015 ac ym mis Mawrth 2016.

(b) Aelodaeth

Mae'r aelodaeth yn cynnwys:

- yr Ombwdsmon
- hyd at chwech aelod allanol (sy'n cynnig y profiad a'r sgiliau penodol a geisir gan yr Ombwdsmon a gall un o'r rhain fod o swyddfa ombwdsmon arall).

Mae'r Rheolwr Cyfathrebu a Pholisi yn gweithredu fel Ysgrifennydd y Panel; gall aelodau eraill o'r Tim Rheoli fod yn bresennol yng nghyfarfodydd y Panel yn ôl penderfyniad yr Ombwdsmon ond nid ydynt yn aelodau o Bwyllgor Ymgynghorol Ombwdsmon Gwasanaethau Cyhoeddus Cymru yn ffurfiol.

Dyma gofnod o'r presenoldeb yn ystod 2015-16:

Aelodau:	
Nick Bennett – Ombwdsmon a Chadeirydd	4
Margaret Griffiths	4
Jonathan Morgan (o fis Mawrth 2016 ymlaen)	1
William Richardson	4
Sharon Warnes	2
Jan Williams	1
John Williams	4

Y Pwyllgor Archwilio a Sicrhau Risg

(a) Cylch Gorchwyl

Y Panel Ymgynghorol sy'n gyfrifol am gytuno ar Gylch Gorchwyl y Pwyllgor Archwilio a Sicrhau Risg. Mae'r Pwyllgor Archwilio a Sicrhau Risg yn cefnogi'r Ombwdsmon drwy adolygu pa mor gynhwysfawr a dibynnol yw'r sicrwydd ynghylch llywodraethu, rheoli risg, amgylchedd rheoli ac integriti datganiadau ariannol a'r adroddiad blynyddol.

(b) Aelodaeth

Mae'r Pwyllgor yn dod yn fwy a mwy annibynnol. Mae'n cael ei gadeirio gan William Richardson a arferai fod yn Ddirprwy Brif Weithredwr yn swyddfa Ombwdsmon Seneddol a Gwasanaeth Iechyd. Mae ganddo brofiad sylweddol o weithredu systemau llywodraethu, a systemau gweinyddol ac ariannol yng nghyddestun cynllun ombwdsmon. Bu Jonathan Morgan yn Aelod o'r Cynulliad am 12 mlynedd, ac mae'n gyn-gadeirydd Pwyllgor Cyfrifon Cyhoeddus y Cynulliad Cenedlaethol. Ym mis Mawrth 2016, daeth yn aelod o'r Panel Ymgynghorol a'r Pwyllgor Archwilio a Sicrhau Risg. Nid yw'r Ombwdsmon yn aelod o'r Pwyllgor mwyach, er ei fod yn dod i'r cyfarfodydd ac yn cyfrannu atynt.

(c) Hyfforddiant

Gwahoddir Aelodau'r Pwyllgor i asesu eu hanghenion hyfforddi yn flynyddol. Yn ystod y flwyddyn a fu, i ategu rhaglen cynefino'r flwyddyn flaenorol ar gyfer aelodau'r Panel Ymgynghorol a'r Pwyllgor Archwilio a Sicrhau Risg, mae hyfforddiant ychwanegol yn ymwneud â gwaith swyddfa Ombwdsmon wedi ei gynnal. Mae hyn wedi bod ar ffurf cyflwyniad/trafodaeth ar ddiwedd pob cyfarfod o'r Panel Ymgynghorol. Ar ben hynny, trefnwyd cwrs wedi'i anelu'n benodol at aelodau'r Pwyllgor Archwilio a Sicrhau Risg drwy'r Sefydliad Siartredig Cyllid Cyhoeddus a Chyfrifyddiaeth. Yn ystod y flwyddyn, bu'r Cadeirydd mewn cyfarfod i Gadeiryddion ar Archwilio Cyrff a noddir gan Lywodraeth Cymru, ac roedd hyn yn fuddiol ar gyfer rhwydweithio a rhannu arfer gorau.

(d) Cyfarfodydd

Mae'r Pwyllgor yn llunio ei raglen waith flynyddol ei hun. Cynhaliwyd pedwar cyfarfod o'r Pwyllgor yn ystod y flwyddyn. Ymhob cyfarfod derbyniodd y Pwyllgor nifer o eitemau agenda sefydlog. Roedd un o'r rhain yn ymdrin â Rheoli Risg ac yn cynnwys manylion risgiau newydd ac unrhyw newid i'r Gofrestr Risg a oedd yn bodoli (e.e. symudiad yn lefel y risg). Pan ystyrir y Cynllun Archwilio Mewnol blynyddol, mae'r gofrestr risgiau lawn ar gael i'r Pwyllgor er mwyn sicrhau bod y cynllun arfaethedig yn adlewyrchu'r blaenoriaethau yn y gofrestr. Mewn cyfarfodydd eraill, cyflwynir risgiau uchel a chanolig i'r Pwyllgor o leiaf er mwyn sicrhau eu bod yn ymwybodol o'r prif risgiau. Y prif risgiau a gafodd eu monitro yn ystod y flwyddyn oedd enw da'r Swyddfa ac, yn yr hinsawdd economaidd bresennol, y lefel briodol o adnoddau i alluogi'r Ombwdsmon i gyflawni ei ymrwymadau statudol. Mae lefel gyffredinol y risg sy'n wynebu'r Swyddfa wedi aros yn isel ac, at ei gilydd, yn statig. Dyma gofnod o'r presenoldeb:

Aelodau:	
William Richardson (Cadeirydd)	4
Jonathan Morgan (o fis Mawrth 2016 ymlaen)	1
Sharon Warnes	2
John Williams	4

Roedd adroddiadau sefydlog eraill a gyflwynwyd i'r Pwyllgor yn gysylltiedig â datganiadau ynghylch a oes unrhyw dwyll neu golledion, gan gynnwys colli data, wedi dod i'r amlwg.

Yn ystod y flwyddyn, derbyniodd y Pwyllgor adroddiadau hefyd am unrhyw faterion priodol a oedd o fewn ei Gylch Gorchwyl. Roedd y rhain yn cynnwys: cyfrifon 9 a 12 mis, cynlluniau archwilio mewnol, y newyddion diweddaraf am y cynllun parhad busnes; a materion llywodraethu corfforaethol ac ariannol perthnasol a gyhoeddwyd gan Drysorlys EM.

Ym mhob cyfarfod, cafodd y Pwyllgor gopi, er gwybodaeth, o'r adroddiad Monitro Cyllideb diweddaraf sy'n cael ei ystyried gan y Tim Rheoli. Bwriad hwn yw rhoi sicrwydd i'r Pwyllgor bod y Swyddfa yn cadw llygad cyson ar y sefyllfa ariannol.

Rhoddodd y Pwyllgor gyngor i'r Ombwdsmon er mwyn sicrhau bod Datganiad Llywodraethu Blynyddol 2015-16 yn cynnwys gwybodaeth briodol ac yn cydymffurfio ag arfer gorau.

(e) Archwilio Mewnol ac Allanol

Cafodd y Pwyllgor adroddiadau rheolaidd gan yr archwilwyr mewnol a'r archwilwyr allanol. Cynlluniwyd gwaith Deloitte, yr Archwilwyr Mewnol, yn ystod y flwyddyn ar sail asesiad cyffredinol o'u hanghenion a'i gyflawni drwy eu trydedd raglen flynyddol. Cyfeiriodd eu hadroddiadau at y fframwaith rheoli mewnol boddhaol yn y sefydliad ac roeddent yn cynnwys argymhellion ar gyfer gwella lle roedd angen. Nodwyd yr asesiadau cyffredinol canlynol yn eu Hadroddiad Blynyddol ar Archwiliad Mewnol ar Systemau Cyllid ar gyfer 2015-16:

Rheoli Arian Parod a Bancio	sicrwydd SYLWEDDOL
Rheoli Cyllideb	sicrwydd SYLWEDDOL
Prynu a Thaliadau	sicrwydd CYMEDROL

Roedd y rhaglen archwilio dreiglol a oedd yn cynnwys elfennau eraill gwaith a mesurau rheoli'r Swyddfa hefyd yn cyfeirio at y fframwaith rheoli mewnol boddhaol yn y Swyddfa, ac roeddent yn cynnwys argymhellion ar gyfer gwella lle roedd angen. Roedd yr asesiadau cyffredinol fel a ganlyn:

Llywodraethu Corfforaethol	sicrwydd CYMEDROL
Rheoli Risg	sicrwydd SYLWEDDOL
Diogelwch Gwybodaeth	sicrwydd CYMEDROL
Rheolaeth TG Gyffredinol	sicrwydd CYMEDROL
Delio â chwynion	sicrwydd SYLWEDDOL

Nodwyd yn Adroddiad Blynyddol yr archwilwyr mewnol ar gyfer 2015-16: Yn seiliedig ar y gwaith rydym wedi'i wneud yn ystod y flwyddyn, rydym yn gallu dod i'r casgliad fod gan Ombwdsmon Gwasanaethau Cyhoeddus Cymru system rheolaeth fewnol gadarn, a ddylai roi **sicrwydd sylweddol** o ran cyflawni amcanion Ombwdsmon Gwasanaethau Cyhoeddus Cymru. Mae'r canfyddiadau hyn yn rhoi sicrwydd bod y trefniadau ar waith yn lleihau pa mor agored yw'r Swyddfa i risg. Nododd y Pwyllgor drylwyredd y gwaith archwilio, ymarferoldeb yr argymhellion ac ymateb agored a chadarnhaol y rheolwyr i'r argymhellion a wnaed.

Mae'r Archwilwyr Allanol hefyd yn gwerthuso effeithiolrwydd yr Archwiliad Mewnol bob blwyddyn. Yn eu Llythyr Rheoli, daethant i'r casgliad fod yr Ombwdsmon wedi gweithredu system reoli effeithiol gan gynnwys trefniadau Archwilio Mewnol sy'n cydymffurfio â Safonau Archwilio Mewnol y Llywodraeth.

Rhaid i'r rôl archwilio allanol, fel sy'n ofynnol gan y Ddeddf, gael ei chyflawni gan Swyddfa Archwilio Cymru. Ystyriodd y Pwyllgor y Cyfrifon Blynyddol a oedd yn cynnwys Datganiad Llywodraethu'r Swyddfa ar gyfer 2014-15 ynghyd ag Adroddiad Archwilio Allanol ISA260. Cafodd casgliadau archwilio ar gyfer blwyddyn ariannol 2014-15 eu hadolygu yng nghyfarfod y Pwyllgor ym mis Medi 2015.

Rhodddwyd barn ddiamed ar Gyfrifon 2014-15 ar 5 Awst 2015 gyda'r ddau argymhelliad a oedd eisoes wedi'u rhoi ar waith yn ystod yr archwiliad.

Mae gan yr Archwilwyr Mewnol ac Allanol yr hawl, os ystyrir hynny'n briodol, i godi unrhyw fater drwy bolisi mynediad agored gyda'r Cadeirydd a thrwy'r hawl honno i ddwyn unrhyw fater i sylw'r Pwyllgor. Sicrhodd y Pwyllgor, drwy adolygu rhaglenni'r Archwilwyr Mewnol ac Allanol, eu bod yn cydweithredu'n effeithiol â'i gilydd. Mae ansawdd y gwaith archwilio a safon gwaith y Pwyllgor wedi cael ei werthuso yn ystod y flwyddyn drwy ystyried yr adroddiadau archwilio a'r argymhellion a'r ddeialog mewn cyfarfodydd rhwng Aelodau'r Pwyllgor a'r Archwilwyr.

I sicrhau y gellir codi materion priodol yn gyfrinachol mae Cadeirydd y Pwyllgor yn cynnal cyfarfod bob blwyddyn â chynrychiolwyr yr Archwilwyr Allanol a Mewnol. Cynhaliwyd cyfarfod o'r fath ar 17 Mawrth 2016.

(f) Prosesau monitro

Ym mhob cyfarfod yn ystod 2015-16, cafodd y Pwyllgor adroddiad ar y cynnydd sydd wedi'i wneud o ran gweithredu ar argymhellion yr Archwilwyr Mewnol ac Allanol. Roedd aelodau'r Pwyllgor yn fodlon bod yr holl argymhellion a wnaed wedi cael neu am gael eu rhoi ar waith erbyn chwarter cyntaf 2016-17.

(g) Asesiad ac Adolygiad Blynyddol

Cynhelir yr adolygiad blynyddol hwn er mwyn sicrhau bod gwaith y Pwyllgor Archwilio a Sicrhau Risg yn parhau i gydymffurfio â'r Egwyddorion Arfer Da sydd wedi'u nodi yn Llawlyfr Pwyllgorau Archwilio Trysorlys EM. I helpu'r Pwyllgor i benderfynu a oedd yn cydymffurfio ag arfer da, gofynnwyd i bob aelod gwblhau "rhestr wirio hunanasesiad y Pwyllgor Archwilio" gan y Swyddfa Archwilio Genedlaethol.

Wrth baratoi adroddiad y llynedd, cafwyd sylwadau gan aelodau'r Pwyllgor a chafodd y rhain eu hystyried wrth baratoi'r Adroddiad Blynyddol ar gyfer 2015-16. Gwelir isod y meysydd a nodwyd a'r sefyllfa ar ddiwedd 2015-16:

- cyflwyno asesiad o berfformiad blynyddol ffurfiol ar gyfer aelodau'r Pwyllgor Archwilio a Risg; [ar waith]
- adolygu amodau penodi Aelodau i sicrhau eu bod yn cydymffurfio'n llawn ag arfer gorau, yn enwedig yng nghyswllt terfynu; [mae hyn wedi'i gryfhau o ran gwrthdaro rhwng buddiannau]
- o safbwynt hyfforddi a datblygu, adolygu'r broses gynefino yn sgil penodiadau diweddar a'i gwella, os oes angen, er mwyn rhoi gwell dealltwriaeth o fusnes y Swyddfa; [wedi'i gwblhau]
- cyfrifoldebau o ran gweithdrefn chwythu'r chwiban Ombwdsmon Gwasanaethau Cyhoeddus Cymru, a Chod Ymddygiad y Staff i'r graddau ag y mae'n berthnasol i faterion ariannol a llywodraethu. [wedi'i gwblhau]

Cynhaliodd aelodau'r Pwyllgor adolygiad tebyg ar gyfer y flwyddyn 2015-16. Yn benodol, nodwyd y canlynol:

- Dylid ystyried penodi pedwerydd aelod annibynnol i'r Pwyllgor gyda'r bwriad o gynyddu'r amrywiaeth o brofiad a sgiliau ymysg ei aelodau. Byddai hyn hefyd yn sicrhau ei bod yn fwy tebygol y bydd cworwm yn y Pwyllgor. Cafodd Jonathan Morgan ei benodi ym mis Mawrth 2016.
- Cynefino – mae rhaglen safonol a phhecyn i gyd-fynd â'r rhaglen ar gael ar gyfer aelodau newydd y Panel Ymgynghorol gan gynnwys y Pwyllgor Archwilio a Sicrhau Risg lle y bo yn briodol. Hefyd, rhoddir hyfforddiant penodol i Aelodau Panel sy'n ymuno â'r Pwyllgor fel aelodau 'newydd'.

Lluniodd y Pwyllgor Adroddiad Blynyddol ar gyfer 2015-16.

Casgliad yr adroddiad oedd ei fod wedi cael gwybodaeth a sicrwydd cynhwysfawr a oedd yn ddibynadwy ac yn ddigon iddo gyflawni ei gyfrifoldebau. Roedd y sicrwydd hwn yn dangos bod yr amgylchedd rheolaeth fewnol cyffredinol, adroddiadau ariannol, rheoli risg ac ansawdd y gwaith Archwilio Allanol a Mewnol yn foddhaol.

Felly, roedd y Pwyllgor yn gallu rhoi sicrwydd y byddai'n fy nghynorthwyo i fel Ombwdsmon Gwasanaethau Cyhoeddus Cymru i gydymffurfio â'm cyfrifoldebau i,

a chyfrifoldebau fy rhagflaenydd, fel Swyddog Cyfrifyddu, yn benodol yng nghyswllt rhoi tystiolaeth a fyddai'n helpu gyda'r gwaith o baratoi'r Datganiad Llywodraethu Blynyddol hwn.

Rhoi Gwybod am Ddigwyddiadau sy'n ymwneud â Data Personol

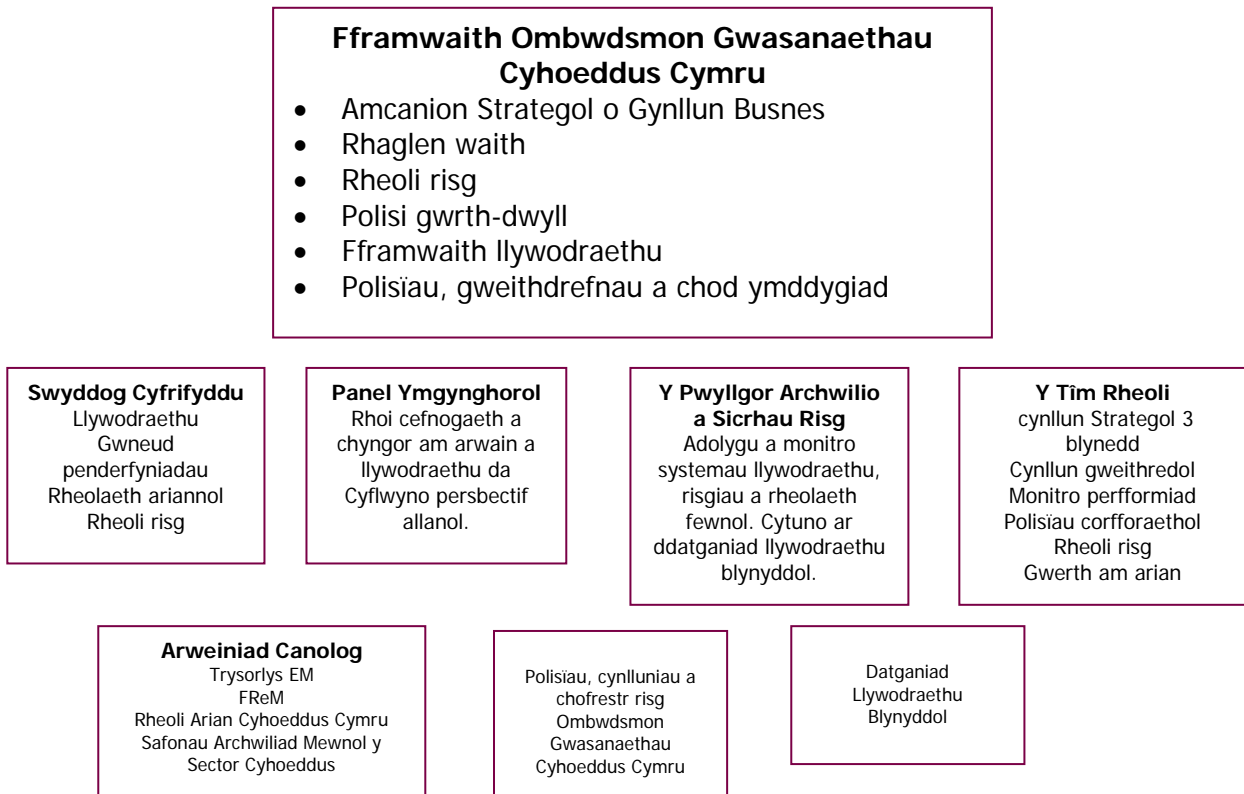
Mae pob digwyddiad sy'n ymwneud â data personol yn cael ei adrodd i'r Pwyllgor Archwilio a Sicrhau Risg, pa un ai bod Ombwdsmon Gwasanaethau Cyhoeddus Cymru ar fai neu beidio. Os bydd Ombwdsmon Gwasanaethau Cyhoeddus Cymru ar fai, bydd canllawiau a gyhoeddwyd gan Swyddfa'r Comisiynydd Gwybodaeth yn cael eu defnyddio i ystyried a yw'n angenrheidiol rhoi gwybod i'r swyddfa honno am y digwyddiad. Yn ystod 2015/16, cafwyd dau ddigwyddiad lle roedd angen rhoi gwybod i Swyddfa'r Comisiynydd Gwybodaeth yn eu cylch. Yn y ddau achos, mae Swyddfa'r Comisiynydd Gwybodaeth wedi penderfynu peidio â chymryd camau pellach.

Y Fframwaith Risg a Rheoli

Yn unol â "Rheoli Arian Cyhoeddus Cymru" rwyf yn cael fy nghefnogi gan Gyfrifydd Ariannol proffesiynol a chymwys sy'n ymgymryd â chyfrifoldebau'r cyfarwyddwr cyllid fel sy'n cael ei nodi yn y ddogfen honno.

Rwyf yn parhau i wella'r trefniadau ar gyfer rheolaeth fewnol gadarn er mwyn sicrhau bod y Swyddfa'n gallu canfod, asesu a rheoli risg yn effeithiol. Wrth ymgymryd â'r cyfrifoldeb hwn yn ystod y flwyddyn a ddaeth i ben ar 31 Mawrth 2016, cefais gefnogaeth gan y Prif Swyddog Gweithredol y mae rhai o gyfrifoldebau'r Ombwdsmon wedi cael eu dirprwyo iddo. Yn ogystal, y Tîm Rheoli a gadeirir gennyf fi sydd â'r cyfrifoldeb dros oruchwylio rheoli risg. Rwyf yn fodlon bod y systemau sydd ar waith yn canfod risgiau posibl yn gynnar ac yn caniatáu, trwy reolaeth weithredol, i gamau priodol gael eu cymryd er mwyn lleihau i'r eithaf unrhyw effaith andwyol ar y swyddfa. Fel yr wyf wedi'i nodi eisoes, mae'r Pwyllgor Archwilio a Sicrhau Risg yn cael adroddiadau rheolaidd am Gofrestr Risgiau'r Swyddfa.

Trefniadau Fframwaith Sicrhau Risg



Cydrannau Map Sicrwydd



Y Broses Gyllidebu

Yn rhinwedd fy swydd fel Swyddog Cyfrifyddu, rwyf yn sicrhau bod gennyf drefniadau ar waith sy'n cadw rheolaeth dynn ar yr arian cyhoeddus sydd yn fy ngofal, fel y gwnaeth fy rhagflaenydd o'm blaen. Yn benodol, mae'r Tim Rheoli yn cael adroddiad monitro cyllideb bob mis sy'n nodi gwir wariant o'i gymharu â'r gwariant a glustnodwyd yn y gyllideb. Mae unrhyw faterion annisgwyl yn ymwneud â gwariant sy'n codi yn ystod y flwyddyn yn cael eu trafod a phennir camau i'w cymryd i sicrhau bod y swyddfa yn cadw o fewn y gyllideb y cytunwyd arni. Ni chododd dim materion yng nghyswllt cyllideb Ombwdsmon Gwasanaethau Cyhoeddus Cymru ar gyfer 2015-16. O ran y broses llunio amcangyfrif ariannol Ombwdsmon Gwasanaethau Cyhoeddus Cymru ar gyfer 2016-17, cafodd papur yn nodi meini prawf cychwynnol ar gyfer y gyllideb ei drafod gan y Panel Ymgynghorol ym mis Gorffennaf 2015. Yn dilyn hyn trafodwyd papur amcangyfrif drafft o'r gyllideb yn y cyfarfod ym mis Medi 2015. Roedd y papur hwn yn nodi'n llawn yr adnoddau ariannol yr oedd Ombwdsmon Gwasanaethau Cyhoeddus Cymru yn eu hystyried yn angenrheidiol er mwyn i'r Ombwdsmon allu cyflawni ei ddyletswyddau. Cyflwynwyd y papur Amcangyfrifon terfynol i Bwyllgor Cyllid Cynulliad Cenedlaethol Cymru. Ystyriodd y Pwyllgor Cyllid y papur ym mis Tachwedd 2015 ac roeddwn yn falch o allu bod yn bresennol yn y cyfarfod i ateb cwestiynau penodol Aelodau'r Cynulliad ar y hyn a gyflwynwyd. Ar ôl hynny, cymeradwyodd Cynulliad Cenedlaethol Cymru yr amcangyfrif ariannol ar gyfer 2016-17.

Cyflwynwyd Cyllideb Atodol i'r Pwyllgor Cyllid ym mis Rhagfyr 2015 i roi cyfrif am gyllid adnoddau ychwanegol yng nghyd-destun costau dirywiadau yn y dyfodol ac i drosglwyddo arian refeniw i arian cyfalaf yng nghyswllt y gwaith o ddodrefnu swyddfa newydd. Nid oedd angen arian ychwanegol.

Casgliad

Gallaf ddatgan nad oedd gwendidau o bwys yn system rheolaeth fewnol y Swyddfa yn 2015-16 a fyddai wedi effeithio ar allu'r Swyddfa i gyflawni ei pholisiau, ei nodau a'i hamcanion a bod trefn Lywodraethu Gorfforaethol gadarn ar waith heb unrhyw enghreifftiau o dorri'r Cod Llywodraethu Corfforaethol.

Nick Bennett
Swyddog Cyfrifyddu

13 Gorffennaf 2016

Adroddiad Taliadau

Ombwdsmon Gwasanaethau Cyhoeddus Cymru

Mae Deddf Llywodraeth Cymru 2006 yn darparu bod fy nhaliadau a chostau pensiwn ac yswiriant gwladol cysylltiedig yn cael eu talu o Gronfa Gymunedol Cymru, yn hytrach na chael eu talu'n uniongyrchol. Mae'r costau hyn wedi'u cynnwys, er tryloywder, o dan Gostau Gweinyddol nad yw'n Costau Staff fel Gwasanaethau Sefydlog y Gronfa Gyfunol yn Nodyn 3 a Chrynodeb Alldro Adnoddau Net (tudalen 33).

Taliadau

Mae'r adrannau canlynol yn nodi tâl a buddiannau pensiwn uwch reolwyr y Swyddfa: Nick Bennett - Ombwdsmon, Chris Vinestock - Prif Swyddog Gweithredol a Chyfarwyddwr Ymchwiliadau a Katrin Shaw - Cyfarwyddwr Cynorthwyol Ymchwiliadau a Chynghorydd Cyfreithiol.

Un Cyfanswm Tâl

Swyddogion	Cyflog (£'000)		Taliadau bonws (£'000)		Buddion mewn ffyrdd eraill (i'r £100 agosaf)		Buddion Pensiwn (i'r £1,000 agosaf)		Cyfanswm (£'000)	
	2015-16	2014-15	2015-16	2014-15	2015-16	2014-15	2015-16	2014-15	2015-16	2014-15
Nick Bennett ¹	140-145	90-95	-	-	-	-	56,000	35,000	196-200	125-130
Chris Vinestock	85-90	85-90	-	-	-	-	48,000	32,000	130-135	115-120
Katrin Shaw ²	65-70	-	-	-	-	-	33,000	-	95-100	-

Cyflog

Mae'r cyflog yn cynnwys cyflog gros, taliadau goramser ac unrhyw lwfansau eraill i'r graddau bod trethiant y DU yn berthnasol iddynt.

Buddion o fath arall

Mae gwerth ariannol unrhyw fuddion o fath arall yn cynnwys unrhyw wariant a dalwyd gan Ombwdsmon Gwasanaethau Cyhoeddus Cymru ac sy'n cael ei drin gan Gyllid a Thollau EM fel enillion trethadwy. Ni chafwyd gwariant o'r fath.

¹ Wedi dechrau gweithio ar 1 Awst 2014

² Wedi dechrau yn rôl Cyfarwyddwr Cynorthwyol ar 1 Ebrill 2015

Bonws

Ni thalwyd bonws yn ystod y flwyddyn i mi nac i unrhyw aelod o staff yn fy swyddfa gan nad oes cynllun bonws ar waith.

Cymarebau tâl

Roedd tâl band y cyfarwyddwr sy'n cael y cyflog mwyaf yn y flwyddyn ariannol 2015-16 yn £140-£145,000 (2014-15, £140-£145,000). Roedd hyn 3.5 gwaith (2014-15, 3.5) yn fwy na thâl canolrifol y gweithlu, a oedd yn £40,218 (2014-15, £40,218).

Yn 2015-16, ni chafodd dim cyflogai daliad a oedd yn fwy na thâl y cyfarwyddwr sy'n cael y cyflog mwyaf (2014-15, dim un).

Roedd ystod y taliadau rhwng £14,000 a £145,000 (2014-15, £14,000-£145,000). Mae'r cyfanswm tâl yn cynnwys cyflog, tâl seiliedig ar berfformiad heb ei gyfuno, a buddion o fath arall. Nid yw'n cynnwys taliadau diswyddo, cyfraniadau pensiwn y cyflogwr na gwerth trosglwyddo cyfwerth ag arian pensiwnau.

Dyfarniadau cyflog

Mae cyflogau'r staff yn gysylltiedig â dyfarniadau cyflog a roddir i weithwyr sy'n gweithio ym maes Llywodraeth Leol yng Nghymru a Lloegr. Yn unol â'r drefn honno, cafodd staff godiad cyflog o 2% yn 2014-15 a oedd yn cwmpasu'r cyfnod 2 flynedd rhwng Ebrill 2014 a Mawrth 2016.

Pensiynau

Isod, dangosir hawliau pensiwn yr unigolion a enwir uchod:

Enw	Pensiwn cronedig ar oed pensiwn ar 31/03/16 a'r cyfandaliad cysylltiedig	Gwir gynnydd mewn pensiwn a chyfandaliad cysylltiedig ar oed pensiwn	CETV ar 31/03/16	CETV ar 31/03/15	Gwir gynnydd yn y CETV	Cyfraniad y cyflogwr at gyfrifon pensiwn partneriaeth
	£000	£000	£000	£000	£000	£100 agosaf
Nick Bennett ³	20 - 25	17.5-20	222	22	26	-
Chris Vinestock ⁴	45 - 50	2.5-5	580	504	24	-
Katrin Shaw	20 - 25	0-2.5	304	265	15	-

³ Mae'r cynnydd gwirioneddol mewn pensiwn yn cynnwys y ffaith bod yr aelod wedi trosglwyddo arian i mewn yn ystod y flwyddyn adrodd.

⁴ Wedi derbyn trosglwyddiad yn 2015 ar ôl i Gyfrifon Adnoddau gael eu paratoi. Mae ffigurau 2014-2015 wedi cael eu hailgyfrifo.

Rhwymedigaethau Pensiwn

Mae'r ymrwymïadau pensiwn i staff blaenorol a phresennol yn cael eu cyflawni drwy:

- (a) Prif Gynllun Pensiwn y Gwasanaeth Sifil;
- (b) Cynllun Pensiwn Llywodraeth Leol a weinyddir trwy Gynllun Pensiwn Caerdydd a Bro Morgannwg (y Gronfa);
- (c) y pensiynau sy'n cael eu talu'n uniongyrchol i gyn-Gomisiynwyr neu eu dibynyddion.

Mae manylion llawnach i'w gweld yn yr Atodiad Pensiynau ar dudalen 54.

Salwch

Yn ystod y flwyddyn, collwyd 5.5 diwrnod fesul cyflogai ar gyfartaledd oherwydd salwch o'i gymharu â 7.0 diwrnod yn 2014 -15. Mae hyn gyfwerth â 2.0% (2.8% yn 2014-15) o gyfanswm y diwrnodau gwaith posibl.

Adrodd am gynlluniau Gwasanaeth Sifil a chynlluniau iawndal eraill – pecynnau ymadael

Ni thalwyd pecynnau ymadael yn 2015-16 (2014-15 dim).

Mae Ombwdsmon Gwasanaethau Cyhoeddus Cymru yn cyhoeddi Adroddiad Blynyddol ar wahân i'r Cyfrifon Blynyddol sy'n cynnwys gwybodaeth fwy manwl am staff ac mae hyn ar gael drwy ddilyn y ddolen ganlynol:

<http://www.ombudsman-wales.org.uk/cy-GB/publications/Annual-reports.aspx>

Panel Ymgynghorol a'r Pwyllgor Archwilio a Sicrhau Risg

Gwnaed y taliadau amhensiynadwy canlynol, sy'n seiliedig ar gyfradd ddyddiol, i aelodau o'r Pwyllgor Archwilio a Sicrhau Risg a'r Panel Ymgynghorol:

	2015-16	2014-15
	£	£
William Richardson	2,737	4,210
John Williams	1,400	2,177
Jan Williams	-	-
Margaret Griffiths	987	1,128
Sharon Warnes	1,244	-
Jonathan Morgan (o fis Mawrth 2016 ymlaen)	-	-

Nick Bennett
Swyddog Cyfrifyddu

13 Gorffennaf 2016

Ombwdsmon Gwasanaethau Cyhoeddus Cymru
Datganiadau Ariannol 2015-16

Adroddiad Archwiliad ac Atebolrwydd Cynulliad Cenedlaethol Cymru

Yn ogystal â'r prif ddatganiadau a baratowyd yn unol â'r Safonau Adrodd Ariannol Rhyngwladol (IFRS), mae Llawlyfr Adroddiadau Ariannol y Llywodraeth (FRem) yn ei gwneud yn ofynnol i'r Ombwdsmon baratoi datganiad a nodiadau cefnogi i ddangos alldro adnoddau yn erbyn yr Amcangyfrifon o'r Cyflenwad a gyflwynir i'r Cynulliad, yng nghyswllt pob cais am adnodd.

Crynodeb Alldro Adnoddau Net

Ar gyfer y flwyddyn a ddaeth i ben ar 31 Mawrth 2016

	Amcangyfrif Diwygiedig			Alldro			2014-15	
	Gwariant Gros	Incwm	Cyfan swm Net	Gwariant Gros	Incwm	Cyfan swm Net	Cyfanswm alldro net o'i gymharu â'r amcangyfrif	Cyfansw m Net
	£000	£000	£000	£000	£000	£000	£000	£000
Refeniw	4,240	-	4,240	4,179	-	4,179	-	4,133
Llai Ombwdsmon ⁵	-	-	-	(195)	-	(195)	-	(158)
Refeniw net	4,240	-	4,240	3,984	-	3,984	256	3,975
Cyfalaf	100	-	100	144	-	144	(44)	17
Adnoddau Net	4,340	-	4,340	4,128	-	4,128	212	3,992
Gofynion Arian Parod Net Nodyn 2	4,254	-	4,254	4,218	-	4,218	36	4,159

⁵ Tâl uniongyrchol yn erbyn Cronfa Gyfunol Cymru

Cysoni Adnoddau Net â'r Gofynion Arian Parod Net

Ar gyfer y flwyddyn a ddaeth i ben ar 31 Mawrth 2016

	Nodyn	Amcangyfrif diwygiedig 2015-16	Cyfanswm yr Alldro Net 2015-16	Cyfanswm alldro net o'i gymharu â'r amcangyfrif diwygiedig	Alldro 2014-15
		£000	£000	£000	£000
Refeniw Net		4,240	3,984	256	3,975
Cyfalaf Net	5-6	100	144	(44)	17
Adnoddau Net		4,340	4,128	212	3,992
Symudiadau mewn darpariaethau	10	(297)	11	(308)	94
Taliadau Cyfalaf	5-6	(75)	(83)	8	(86)
Symudiadau mewn cyfalaf gwaith	7-9	20	(88)	108	(71)
Cyllid pensiwn		266	250	16	230
Gofyniad arian parod net		4,254	4,218	36	4,159

Nick Bennett
Swyddog Cyfrifyddu

13 Gorffennaf 2016

Tystysgrif ac Adroddiad Archwilydd Cyffredinol Cymru i Gynulliad Cenedlaethol Cymru

Ardystiaf fy mod wedi archwilio datganiadau ariannol Ombwdsmon Gwasanaethau Cyhoeddus Cymru am y flwyddyn a ddaeth i ben 31 Mawrth 2016 o dan paragraff 17 (2) o atodlen 1 i Ddeddf Ombwdsmon Gwasanaethau Cyhoeddus (Cymru) (2005). Mae'r rhain yn cynnwys y Crynodeb Alldro Adnoddau Net, y Datganiad o Wariant Net Cynhwysfawr, y Datganiad o'r Sefyllfa Ariannol, y Datganiad Gyfunol o Lifau Arian, y Datganiad o'r Newidiadau mewn Ecwiti Trethdalwyr, a'r nodiadau cysylltiedig. Paratowyd y datganiadau ariannol hyn o dan y polisiau cyfrifyddu a nodir ynddynt. Rwyf hefyd wedi archwilio'r wybodaeth yn yr Adroddiad ar Gydnabyddiaeth y nodir ei bod wedi'i harchwilio yn yr adroddiad hwnnw.

Priod gyfrifoldebau'r Swyddog Cyfrifyddu a'r archwilydd

Fel yr eglurir yn fanylach yn y Datganiad o Gyfrifoldebau'r Swyddog Cyfrifyddu, mae'r Swyddog Cyfrifyddu yn gyfrifol am baratoi'r datganiadau ariannol yn unol â Ddeddf Ombwdsmon Gwasanaethau Cyhoeddus (Cymru) (2005) a chyfarwyddiadau a wnaed gan Trysorlys EM o dan y Ddeddf honno, ac am sicrhau rheoleidd-dra'r trafodion ariannol.

Fy nghyfrifoldeb i yw archwilio'r, ardystio ac adrodd ar y datganiadau ariannol yn unol â'r gyfraith berthnasol a'r Safonau Archwilio Rhyngwladol (y DU ac Iwerddon). Mae'r safonau hyn yn ei gwneud yn ofynnol i mi gydymffurfio â Safonau Moesegol y Cyngor Adroddi Ariannol ar gyfer Archwilwyr.

Cwmpas yr archwiliad o'r datganiadau ariannol

Cynhelir archwiliad er mwyn cael tystiolaeth o'r symiau a'r datgeliadau yn y datganiadau ariannol i roi sicrwydd rhesymol nad oes unrhyw gamdatganiadau perthnasol yn y datganiadau ariannol, boed hynny drwy dwyll neu wall. Mae hyn yn cynnwys asesu'r canlynol: pa un a yw'r polisiau cyfrifyddu yn briodol i amgylchiadau Ombwdsmon Gwasanaethau Cyhoeddus Cymru a pha un a ydynt wedi'u cymhwyso'n gyson a'u datgelu'n ddigonol; rhesymoldeb amcangyfrifon cyfrifyddu arwyddocaol a wnaed gan Ombwdsmon Gwasanaethau Cyhoeddus Cymru; a chyflwyniad cyffredinol y datganiadau ariannol.

Mae hefyd yn ofynnol i mi gael digon o dystiolaeth i roi sicrwydd rhesymol bod y gwariant a'r incwm wedi'u cymhwyso at y dibenion a fwriadwyd gan Gynulliad

Cenedlaethol Cymru a bod y trafodion ariannol yn cydymffurfio â'r awdurdodau sy'n eu llywodraethu.

Yn ogystal, darllenaf yr holl wybodaeth ariannol ac anariannol yn y Cyfrifon Blyneddol er mwyn nodi anghysondebau perthnasol â'r datganiadau ariannol archwiliedig a nodi unrhyw wybodaeth sy'n ymddangos fel petai'n berthnasol anghywir ar sail y wybodaeth a ddaeth i law wrth i mi gyflawni'r archwiliad neu sy'n berthnasol anghyson â'r wybodaeth honno . Os dof yn ymwybodol o unrhyw gamddatganiadau neu anghysondebau perthnasol amlwg, ystyriaf y goblygiadau i'm tystysgrif ac adroddiad.

Barn ar y datganiadau ariannol

Yn fy marn i, mae'r datganiadau ariannol:

- yn rhoi darlun gywir a theg o sefyllfa Ombwdsmon Gwasanaethau Cyhoeddus Cymru ar 31 Mawrth 2016 ac o'i ofyniad net am arian parod yr alldro net o ran adnoddau a chost gweithredu net, datganiad newidiadau yn ecwiti trethdalwyr a llif arian am y flwyddyn a ddaeth i ben bryn hynny; ac
- wedi'u paratoi'n briodol yn unol â chyfarwyddiadau Trysorlys EM a gyhoeddwyd o dan Ddeddf Ombwdsmon Gwasanaethau Cyhoeddus (Cymru) (2005).

Barn ar reoleidd-dra

Yn fy marn i, ymhob ffordd berthnasol, mae'r gwariant a'r incwm yn y datganiadau ariannol wedi'u cymhwysu at y dibenion a fwriadwyd gan Gynulliad Cenedlaethol Cymru ac mae'r trafodion ariannol a gofnodwyd yn y datganiadau ariannol yn cydymffurfio â'r awdurdodau sy'n eu llywodraethu.

Barn ar faterion eraill

Yn fy marn i:

- mae'r rhan o'r Adroddiad ar Gydabyddiaeth i'w harchwilio wedi'i pharatoi'n briodol yn unol â chyfarwyddiadau Trysorlys EM a wnaed o dan Ddeddf Ombwdsmon Gwasanaethau Cyhoeddus (Cymru) (2005); ac
- mae'r wybodaeth a gynhwysir yn y Cyfrifon Blyneddol yn gyson â'r datganiadau ariannol.

Materion y cyflwynaf adroddiad arnynt drwy eithriad

Nid oes gennyf unrhyw beth i'w nodi o ran y materion canlynol, y cyflwynaf adroddiad i chi arnynt os bydd yr amgylchiadau canlynol yn berthnasol, yn fy marn i:

- nid yw'r Datganiad Llywodraethu Blynyddol yn cydymffurfio â chanllawiau Trysorlys EM;
- ni chadwyd cofnodion cyfrifyddu priodol;
- nid yw'r datganiadau ariannol a'r rhan o'r Adroddiad ar Gydnabyddiaeth i'w harchwilio yn gyson â'r cofnodion a'r ffurflenni cyfrifyddu;
- ni ddatgelwyd gwybodaeth a bennwyd gan Drysorlys EM o ran cydnabyddiaeth a thrafodion eraill; neu
- nid wyf wedi derbyn yr holl wybodaeth ac esboniadau sydd eu hangen arnaf ar gyfer fy archwiliad.

Adroddiad

Nid oes gennyf unrhyw sylwadau i'w gwneud ar y datganiadau ariannol hyn.

Huw Vaughan Thomas
Archwilydd Cyffredinol Cymru
21 Gorffennaf 2016

Swyddfa Archwilio Cymru
24 Heol y Gadeirlan
Caerdydd
CF11 9LJ

Mae Archwilydd Cyffredinol Cymru wedi ardystio'r cyfrifon hyn yn y ffurf y cawsant eu drafftio'n wreiddiol. Cyfieithiad o'r fersiwn Saesneg gwreiddiol yw'r fersiwn hwn. Public Services Ombudsman for Wales sydd yn gyfrifol am gywirdeb y cyfieithiad, nid yr Archwilydd Cyffredinol.

Ombwdsmon Gwasanaethau Cyhoeddus Cymru
Datganiadau Ariannol 2015-16

Datganiad Gwariant Net Cynhwysfawr

am y flwyddyn a ddaeth i ben ar 31 Mawrth 2016

	Nodyn	2015-16	2014-15
		£000	£000
Costau gweinyddu			
Costau staff	2	2,498	2,530
Costau gweinyddu eraill nad yw'n gostau staff	3	1,681	1,603
Costau gweinyddu gros		4,179	4,133
Incwm gweithredu		-	-
Costau gweinyddu net		4,179	4,133
Alldro referniw net		4,179	4,133

Mae'r holl weithgareddau sydd wedi cychwyn yn y cyfnod yn parhau.

Mae'r nodiadau ar dudalennau 41 i 53 a'r Atodiad Pensiynau ar dudalennau 54 i 64 yn rhan o'r datganiadau hyn

Datganiad Sefyllfa Ariannol

ar 31 Mawrth 2016

	Nodyn	2015-16		2014-15	
		£000	£000	£000	£000
Asedau anghyfredol					
Eiddo, Peiriannau a Chyfarpar	5	146		46	
Asedau anniriaethol	6	67		106	
Symiau derbyniadwy sy'n dod yn ddyledus ar ôl mwy na blwyddyn	7	-		-	
Cyfanswm asedau anghyfredol			213		152
Asedau Cyfredol					
Symiau masnach derbyniadwy a symiau derbyniadwy eraill	7	151		170	
Arian parod a'r hyn sy'n gyfwerth ag arian parod	8	36		3	
Cyfanswm asedau cyfredol			187		173
Cyfanswm asedau			400		325
Rhwymedigaethau cyfredol					
Symiau masnach taladwy a symiau taladwy eraill	9	(173)		(109)	
Darpariaethau	10	(49)		(169)	
Cyfanswm rhwymedigaethau cyfredol			(222)		(278)
Asedau anghyfredol ac asedau cyfredol net			178		47
Symiau masnach taladwy a symiau taladwy eraill sy'n ddyledus ar ôl blwyddyn	9	(38)		-	
Darpariaethau	10	(474)		(365)	
Rhwymedigaethau anghyfredol			(512)		(365)
Asedau llai rhwymedigaethau cyn Pensiynau			(334)		(318)
Gwarged / (Diffyg) y Gronfa Bensiwn	Atodiad Pensiynau		(230)		(490)
Asedau llai rhwymedigaethau			(564)		(808)
Ecwiti Trethdalwyr:					
Cronfa Gyffredinol			(564)		(808)

Mae'r nodiadau ar dudalennau 41 i 53 a'r Atodiad Pensiynau ar dudalennau 54 i 64 yn rhan o'r datganiadau hyn. Cymeradwywyd y datganiadau ariannol y Swyddog Cyfrifyddu a'u hawdurdodi i'w cyhoeddi ar 13 Gorffennaf 2016 gan:

Nick Bennett
Swyddog Cyfrifyddu

13 Gorffennaf 2016

Ombwdsmon Gwasanaethau Cyhoeddus Cymru
Datganiadau Ariannol 2015-16

Datganiad Llif Arian

am y flwyddyn a ddaeth i ben ar 31 Mawrth 2016

	Nodyn	2015-16	2014-15
		£000	£000
Mewnlif arian net drwy weithgareddau gweithredol	11	(4,041)	(4,159)
Llif arian net o weithgareddau buddsoddi	12	(144)	(17)
Cyllid gan Gynulliad Cenedlaethol Cymru	13	4,254	4,162
Cynnydd (gostyngiad) net mewn symiau cyfwerth ag arian parod cyn addasu ar gyfer taliadau i Gronfa Gyfunol Cymru		69	(14)
Taliadau i Gronfa Gyfunol Cymru	8-9	(36)	(3)
Cynnydd (gostyngiad) net mewn symiau cyfwerth ag arian parod ar ôl addasu ar gyfer taliadau i Gronfa Gyfunol Cymru		33	(17)
Arian parod a'r hyn sy'n gyfwerth ag arian parod ar ddechrau'r cyfnod		3	20
Arian parod a'r hyn sy'n gyfwerth ag arian parod ar ddiwedd y cyfnod		36	3

Mae'r nodiadau ar dudalennau 41 i 53 a'r Atodiad Pensiynau ar dudalennau 54 i 64 yn rhan o'r datganiadau hyn.

Ombwdsmon Gwasanaethau Cyhoeddus Cymru
Datganiadau Ariannol 2015-16

Datganiad Newidiadau yn Ecwiti Trethdalwyr

am y flwyddyn a ddaeth i ben ar 31 Mawrth 2016

	Cronfa Gyffredinol 2015-16	Cronfa Gyffredinol 2014-15
	£000	£000
Balans ar 1 Ebrill	(808)	(992)
Costau gweithredu net	(4,179)	(4,133)
Cyllid gan Gynulliad Cenedlaethol Cymru	4,254	4,162
Yn ddyledus i Gronfa Gyfunol Cymru		
- Arian parod	(36)	(3)
- Incwm anweithredol	-	-
Gwasanaethau Cronfa Gyfunol Cymru a rennir	195	158
(Diffyg) gwarged actwaraidd	10	-
Cyfanswm yr incwm a'r costau cydnabyddedig am y flwyddyn	244	184
Balans ar 31 Mawrth	(564)	(808)

Mae'r nodiadau ar dudalennau 41 i 53 a'r Atodiad Pensiynau ar dudalennau 54 i 64 yn rhan o'r datganiadau hyn

Ombwdsmon Gwasanaethau Cyhoeddus Cymru

Datganiadau Ariannol 2015-16

Nodiadau ar y Datganiadau Ariannol

1. Datganiad Polisiâu Cyfrifyddu

Mae'r datganiadau ariannol hyn wedi cael eu paratoi yn unol â Llawlyfr Adroddiadau Ariannol y Llywodraeth (y Llawlyfr) a gyhoeddir gan Drysorlys EM sydd mewn grym ar gyfer 2015-16. Mae'r polisiâu cyfrifyddu yn y Llawlyfr yn defnyddio Safonau Adroddiadau Ariannol Rhyngwladol fel y maent wedi cael eu mabwysiadu neu eu dehongli ar gyfer y sector cyhoeddus. Os yw'r Llawlyfr yn caniatáu dewis polisi cyfrifyddu, dewiswyd y polisi cyfrifyddu y tybiwyd iddo fod yr un mwyaf priodol i amgylchiadau arbennig Ombwdsmon Gwasanaethau Cyhoeddus Cymru, i bwrpas rhoi darlun gwir a theg. Disgrifir y polisiâu cyfrifyddu arbennig sydd wedi cael eu mabwysiadu gan Ombwdsmon Gwasanaethau Cyhoeddus Cymru isod. Defnyddiwyd hwy'n gyson wrth ymdrin ag eitemau yr ystyrir eu bod yn berthnasol i'r cyfrifon.

1.1 Confensiwn Cyfrifyddu

Paratowyd y cyfrifon hyn dan y confensiwn cost hanesyddol wedi'i addasu i ystyried ailbriso asedau sefydlog, os yw'n berthnasol i'w gwerth i'r busnes, drwy gyfeirio at eu costau cyfredol.

1.2 Eiddo, Peiriannau a Chyfarpar

Mae gwariant ar eiddo, peiriannau a chyfarpar yn cael ei gyfalafu lle disgwylir i'r hyn a brynir fod ag oes ddefnyddiol o fwy na blwyddyn a lle mae'r gost yn fwy na £1k. Gall asedau sy'n costio llai na £1k gael eu cyfalafu gyhyd â'u bod yn asedau cyfalaf a'u bod yn rhan o gynllun mwy sydd â chyfanswm dros £1k. Dangosir asedau ar sail eu cost, llai lwfans am ddibrisiant. Adeg eu cydnabod ar y cychwyn mesurir asedau sefydlog ar sail eu cost, gan gynnwys costau megis costau gosod, y gellir eu priodoli'n uniongyrchol i fod yn rhai a ddefnyddiwyd i'w cael i weithio ar gyfer y defnydd y bwriadwyd hwynt. Wrth adolygu costau'r asedau sefydlog a gafwyd yn flaenorol a'r prisiau a dalwyd ar gyfer caffael eitemau newydd yn ystod y flwyddyn, nid oes gwahaniaeth mawr rhwng gwerth net hanesyddol ar bapur yr asedau a'u cost adnewyddu llai dibrisiant.

1.3 Dibrisiant

Caiff asedau eu dibrisio yn ôl cyfraddau a fydd yn eu gostwng i sero neu, os yw'n berthnasol, i amcangyfrif o'u gwerth gweddillol ar sail llinell syth

dros eu hoes ddefnyddiol dybiedig yn dilyn taliad dibrisiant blwyddyn lawn cychwynnol ym mlwyddyn eu prynu. Caiff asedau sy'n cael eu datblygu eu dibrisio o'r flwyddyn y defnyddir yr asedau hynny gyntaf. Ac eithrio pan nodir fel arall y tybir bod asedau byw fel a ganlyn:

Peiriannau	10 mlynedd neu gyfnod y brydles os yw'n llai
Dodrefn a ffitiadau eraill	10 mlynedd neu gyfnod y brydles ar gyfer ffitiadau
Cyfrifiaduron a chyfarpar arall	rhwng 3 a 10 mlynedd

1.4 **Asedau anniriaethol**

Mae trwyddedau meddalwedd cyfrifiadurol a brynir a meddalwedd a ddatblygir yn cael eu cyfalafu os ydynt yn costio £1k neu ragor ac os yw eu hoes ddefnyddiol yn fwy na blwyddyn. Gall asedau anniriaethol sy'n costio llai na £1k gael eu cyfalafu gyhyd â'u bod yn asedau cyfalaf a'u bod yn rhan o gynllun mwy sydd â chyfanswm dros £1k. Caiff asedau anniriaethol eu hadolygu'n flynyddol er mwyn canfod lleihad yn eu gwerth a chânt eu datgan ar sail cost hanesyddol wedi'i hamorteiddio. Caiff trwyddedau meddalwedd eu hamorteiddio dros gyfnod y drwydded neu dros oes economaidd ddefnyddiol yr offer cyfrifiadurol y maent wedi'u gosod arno, pa un bynnag yw'r byrraf. Fel arfer, byddai hyn rhwng 3 a 5 mlynedd. Caiff meddalwedd a ddatblygir ei hamorteiddio dros ei hoes ddefnyddiol amcangyfrifedig. Yn y flwyddyn y cânt eu prynu, gwneir taliad amorteiddio blwyddyn lawn gyda'r gweddill yn cael ei amorteiddio ar sail llinell syth dros weddill yr oes amcangyfrifedig.

1.5 **Treth ar Werth**

Nid yw Ombwdsmon Gwasanaethau Cyhoeddus Cymru wedi'i gofrestru ar gyfer TAW. Felly datgelir gwariant yn cynnwys TAW.

1.6 **Pensiynau**

Mae'r ymrwymadau pensiwn i staff blaenorol a phresennol yn cael eu cyflawni drwy ddarpariaethau Prif Gynllun Pensiwn y Gwasanaeth Sifil (PCSPS), drwy'r Cynllun Pensiwn Llywodraeth Leol a weinyddir drwy Gynllun Pensiwn Caerdydd a Bro Morgannwg (y Gronfa), a thrwy daliadau uniongyrchol i ddau Gomisiynydd blaenorol dros Weinyddu Lleol yng Nghymru ac unrhyw fuddiolwr sy'n dal yn fyw. Datgelir y manylion llawn yn yr Atodiad Pensiynau ar ddiwedd y Datganiadau Ariannol. Caiff costau darparu'r pensiynau hyn eu cynnwys yn y Datganiad Gwariant Net Cynhwysfawr gyda'r enillion a'r colledion actwaraidd sy'n gysylltiedig â

Chynllun Pensiwn Caerdydd a Bro Morgannwg yn cael eu cynnwys yn y flwyddyn y maent yn codi.

1.7 **Costau gadael yn fuan**

Lle mae'n ofynnol i Ombwdsmon Gwasanaethau Cyhoeddus Cymru dalu costau ychwanegol buddion sy'n fwy na'r buddion arferol a delir dan y cynllun pensiwn priodol i weithwyr sy'n ymddeol yn gynnar, caiff y costau hyn eu cynnwys yn llawn yn y Datganiad Gwariant Net Cynhwysfawr pan fydd y rhwymedigaeth yn codi.

1.8 **Prydlesi Gweithredol**

Mae gwariant ar eiddo a brydlesir yn wariant yn y cyfnod y mae'n berthnasol iddo. Mae taliadau ar gyfer cyfarpar yng nghyswllt prydlesi gweithredol yn cael eu rhannu'n gyfartal dros oes y brydles.

1.9 **Costau Staff**

Yn unol ag IAS 19, caiff buddion tymor byr cyflogeion, megis cyflogau a chyfraniadau nawdd cymdeithasol, gwyliau blynyddol â thâl ac absenoldeb salwch â thâl, yn ogystal â buddion anariannol ar gyfer cyflogeion cyfredol, eu cydnabod pan fydd cyflogai wedi darparu gwasanaethau yn gyfnewid am y buddion hynny.

1.10 **Darpariaethau**

Symiau yw'r rhain y mae'r swm neu'r amseru sy'n berthnasol iddynt yn ansicr ar ddyddiad y fantolen ac maent yn cynrychioli'r amcangyfrif gorau o'r gwariant sydd ei angen i setlo'r ymrwymadau. Pan fydd effaith gwerth arian o ran amser yn sylweddol, caiff y llifoedd arian amcangyfrifedig yr addaswyd yn ôl risg eu disgowntio gan ddefnyddio'r gyfradd ddisgownt a argymhellir gan Drysorlys EM.

1.10 **Effaith Safonau heb fod ar waith eto**

Mae sylw wedi'i roi i effaith safonau a dehongliadau sydd wedi cael eu cyhoeddi ond heb gael eu rhoi ar waith eto a heb gael eu mabwysiadu'n gynnar gan Ombwdsmon Gwasanaethau Cyhoeddus Cymru. Ac eithrio Prydlesi IFRS 16, rhagwelir na fydd mabwysiadu'r Safonau a'r Dehongliadau hyn yn y dyfodol yn cael fawr o effaith ar ddatganiadau ariannol Ombwdsmon Gwasanaethau Cyhoeddus Cymru. Nid oes modd amcangyfrif yn rhesymol ar hyn o bryd beth fydd effaith IFRS 16, sydd wedi cael ei chyhoeddi gan yr IASB ond heb gael ei mabwysiadu gan yr Undeb Ewropeaidd eto ac a fydd yn berthnasol o 2019-20 ymlaen.

2. Niferoedd a Chostau Staff

Roedd y costau cyflogaeth gyda'i gilydd fel a ganlyn:

	2015-16	2014-15
	£000	£000
Staff parhaol:		
Cyflogau	1,967	1,951
Costau Nawdd Cymdeithasol	158	145
Costau pensiwn	416	385
Symudiadau yn y gronfa bensiw	(56)	15
Cyfanswm	2,485	2,496
Staff dros dro		
Cyflogau	10	30
Costau Nawdd Cymdeithasol	1	1
Costau pensiwn	2	3
Cyfanswm	13	34
Cyfanswm costau cyflogaeth	2,498	2,530

Mae costau staff dros dro yn cynnwys staff asiantaeth ynghyd ag unrhyw unigolion a gyflogwyd ar contract dros dro. Nid yw'r costau cyflogau a nodwyd uchod yn dangos costau cyflogi a chostau cysylltiedig yr Ombwdsmon. Mae'r rheswm dros y gwahaniaeth wedi'i nodi yn yr Adroddiad Taliadau (gweler tudalen 28).

Roedd cyfartaledd nifer yr unigolion cyfwerth â llawn-amser a gyflogwyd (gan gynnwys uwch reolwyr) yn ystod y flwyddyn fel a ganlyn:

	2015-16	2014-15
	Nifer	Nifer
Ombwdsmyrn a Chyfarwyddwyr	3	2
Ymchwiliadau	40	43
Gwasanaethau Corfforaethol	7	6
Cyfathrebu a Chynorthwyo Personol	4	2
Cyfanswm	54	53

Mae'r uchod yn cynnwys Ombwdsmon Gwasanaethau Cyhoeddus Cymru. At ddibenion cymharu, cyfanswm y costau cyflogaeth yn cynnwys yr Ombwdsmon yw:

	2015-16	2014-15
	£000	£000
Ombwdsmon	195	158
Swyddfa	2,498	2,530
Cyfanswm	2,693	2,688

3. Costau gweinyddu nad yw'n gostau staff

	2015-16		2014-15	
	£000		£000	
Rhentu o dan brydlesi gweithredol	250		237	
Ffi Archwilio Allanol	20		20	
Gwasanaethau eraill a ddarperir gan Swyddfa Archwilio Cymru a Grant Thornton	-		-	
Cynghorwyr Proffesiynol	250		527	
Costau eiddo eraill	396		116	
Gwasanaethau cyfrifiadurol	151		141	
Costau swyddfa	161		142	
Teithio a chynhaliaeth	34		27	
Recriwtio a Hyfforddi	68		46	
Cyfathrebu	73		103	
Gwasanaethau sefydlog y Gronfa Gyfunol (Cyflog a chostau cysylltiedig yr Ombwdsmon a delir o Gronfa Gyfunol Cymru)	195		158	
Is-gyfanswm		1,598		1,517
Dibrisiant	33		37	
Tâl Amorteiddio	50		49	
Colled wrth waredu	-		-	
Is-gyfanswm		83		86
Cyfanswm costau gweinyddu eraill		1,681		1,603

4. Costau Gweithredu yn ôl Nodau ac Amcanion

Mae costau darparu gwasanaeth Ombwdsmon o'r radd flaenaf i Gymru wedi'u nodi isod. Mae'r dyraniad ar gyfer pob un o'r amcanion wedi bod fel a ganlyn:

- (a) Amcangyfrif o amser y staff a dreuliwyd ar yr amcan.
- (b) Dyraniad uniongyrchol y gwariant lle y bo hynny'n berthnasol.
- (c) Dosraniad costau eraill pro rata i amcangyfrif amser y staff.

Mae costau'n cynnwys y tâl i'r Ombwdsmon.

	2015-16		2014-15	
	£000	%	£000	%
Nod 1: Cynnig gwasanaeth sy'n rhoi lle blaenllaw i ofal cwsmeriaid ardderchog ym mhopeth a wnawn, lle rydym yn ymdrechu i godi ymwybyddiaeth o'n gwasanaeth a lle rydym yn gwneud ein gorau i sicrhau ei fod ar gael i bawb a'i fod yn hawdd ei ddefnyddio.	403	9.6	397	9.6
Nod 2: Darparu gwasanaeth o safon uchel ar gyfer ymdrin â chwynion, sy'n ystyried ac yn dod i benderfyniad ynghylch cwynion mewn modd trylwyr ond cymesur, ac yn cyfleu penderfyniadau'n glir.	3,008	72.0	3,124	75.6
Nod 3: Defnyddio'r wybodaeth a gawsom o'n hymchwiliadau i gyfrannu at ddarparu gwasanaeth cyhoeddus gwell ac i weithredu fel sail ar gyfer polisi cyhoeddus.	565	13.5	426	10.3
Nod 4: Parhau i ddadansoddi a gwella ein heffeithlonrwydd a'n heffeithiolrwydd o ran llywodraethu, prosesau busnes a swyddogaethau cymorth, er mwyn bod yn fwy tryloyw a sicrhau y defnyddir yr arian cyhoeddus sydd yn ein gofal yn y ffordd orau bosibl.	203	4.9	186	4.5
Costau gweithredu net	4,179	100.0	4,133	100.0

5. Eiddo, Peiriannau a Chyfarpar

	Peiriannau	Cyfrifiaduron a chyfarpar arall	Dodrefn a ffitiadau eraill	Cyfanswm
	£000	£000	£000	£000
2015-16				
Cost neu werth ar 1 Ebrill 2015	156	198	297	651
Ychwanegiadau	-	24	109	133
Gwarediadau	-	-	-	-
Ar 31 Mawrth 2016	156	222	406	784
Dibrisiant Ar 1 Ebrill 2015	(156)	(164)	(285)	(605)
A godwyd yn ystod y flwyddyn	-	(19)	(14)	(33)
Gwarediadau	-	-	-	-
Ar 31 Mawrth 2016	(156)	(183)	(299)	(638)
Swm ar bapur ar 31 Mawrth 2016	-	39	107	146
Swm ar bapur ar 31 Mawrth 2015	-	34	12	46

	Peiriannau	Cyfrifiaduron a chyfarpar arall	Dodrefn a ffitiadau eraill	Cyfanswm
	£000	£000	£000	£000
2014-15				
Cost neu werth ar 1 Ebrill 2014	156	198	297	651
Ychwanegiadau	-	-	-	-
Gwarediadau	-	-	-	-
Ar 31 Mawrth 2015	156	198	297	651
Dibrisiant Ar 1 Ebrill 2014	(151)	(144)	(273)	(568)
A godwyd yn ystod y flwyddyn	(5)	(20)	(12)	(37)
Gwarediadau	-	-	-	-
Ar 31 Mawrth 2015	(156)	(164)	(285)	(605)
Swm ar bapur ar 31 Mawrth 2015	-	34	12	46
Swm ar bapur ar 31 Mawrth 2014	5	54	24	83

6. Asedau Anniriaethol

	Technoleg Gwybodaeth	Meddalwedd Trwyddedau	Cyfanswm
2015-16	£000	£000	£000
Cost neu werth ar 1 Ebrill 2015	491	71	562
Ychwanegiadau	11	-	11
Gwarediadau	-	-	-
Ar 31 Mawrth 2016	502	71	573
Amorteiddio ar 1 Ebrill 2015	(385)	(71)	(456)
Amorteiddio a godwyd yn y flwyddyn	(50)	-	(50)
Gwarediadau	-	-	-
Ar 31 Mawrth 2016	(435)	(71)	(506)
Gwerth ar bapur ar 31 Mawrth 2016	67	-	67
Gwerth ar bapur ar 31 Mawrth 2015	106	-	106

	Technoleg Gwybodaeth	Meddalwedd Trwyddedau	Cyfanswm
2014-15	£000	£000	£000
Cost neu werth ar 1 Ebrill 2014	474	71	545
Ychwanegiadau	17	-	17
Gwarediadau	-	-	-
Ar 31 Mawrth 2015	491	71	562
Amorteiddio ar 1 Ebrill 2014	(338)	(69)	(407)
Amorteiddio a godwyd yn y flwyddyn	(47)	(2)	(49)
Gwarediadau	-	-	-
Ar 31 Mawrth 2015	(385)	(71)	(456)
Gwerth ar bapur ar 31 Mawrth 2015	106	-	106
Gwerth ar bapur ar 31 Mawrth 2014	136	2	138

Ym marn Ombwdsmon Gwasanaethau Cyhoeddus Cymru nid oes gwahaniaeth o bwys rhwng gwerth llyfr net yr asedau yn ôl eu gwerthoedd heddiw a'u cost hanesyddol.

7. Symiau Masnach derbyniadwy a symiau Derbyniadwy eraill

	2015-16	2014-15
	£000	£000
Symiau a ddaw'n ddyledus o fewn blwyddyn:		
Rhagdaliadau	151	170
Dyledwyr masnach	-	-
Symiau sy'n dod yn ddyledus ar ôl mwy na blwyddyn		
Rhagdaliadau	-	-
Cyfanswm	151	170

8. Arian parod a'r hyn sy'n gyfwerth ag Arian Parod

Rhaid dychwelyd unrhyw falansau banc a ddelir ar ddiwedd y flwyddyn i Gronfa Gyfunol Cymru. Mae ffigur o £36k (£3k yn 2014-15) wedi'i gynnwys yn y cyfrifon, fel balans net diwedd blwyddyn yr holl gyfrifon banc a weithredir gan Ombwdsmon Gwasanaethau Cyhoeddus Cymru, ni waeth a yw'r cyfrif unigol mewn dyled neu gredyd. Bydd y balans hwn yn cael ei ad-dalu i Gronfa Gyfunol Cymru yn 2016-17 yn unol â Deddf Llywodraeth Cymru 2006.

9. Symiau Masnach taladwy a Rhwymedigaethau Cyfredol eraill

	2015-16	2014-15
	£000	£000
Symiau a ddaw'n ddyledus o fewn blwyddyn		
Gwyliau blynyddol heb eu cymryd	51	69
Gostyngiad rhent gohiriedig	5	-
Cronfa Gyfunol Cymru – balansau heb eu gwario	36	3
incwm anweithredol		
Symiau masnach taladwy	69	25
Croniadau	12	12
	173	109
Symiau sy'n dod yn ddyledus mewn mwy na blwyddyn		
Gostyngiad rhent gohiriedig	38	-
Cyfanswm	211	109

10. Darpariaethau ar gyfer Rhwymedigaethau a Thaliadau

	2015-16				2014-15
	Pensiynau ar gyfer Cyn-Gomisiynwyr	Costau dirywiad	Costau cyfreithiol	Cyfanswm	Cyfanswm
	£000	£000	£000	£000	£000
Balans ar 1 Ebrill	427	7	100	534	628
Darpariaeth ychwanegol sy'n ofynnol	(71)	229	-	158	75
Symudiad yn y gyfradd ddisgownt	(1)	-	-	(1)	15
Darpariaethau a ddefnyddiwyd yn y flwyddyn	(68)	-	(100)	(168)	(184)
Balans ar 31 Mawrth	287	236	-	523	534

Dadansoddiad o pryd y disgwyllir i'r darpariaethau gael eu talu:

	2015-16	2014-15
	£000	£000
Taladwy o fewn blwyddyn	49	169
Taladwy o fewn 2 i 5 mlynedd	165	248
Taladwy ar ôl 5 mlynedd	309	117
Balans ar 31 Mawrth	523	534

Mae darpariaethau pensiwn yn cael eu cyfrifo ar sail Tablau Bywyd Cenedlaethol ar gyfer Cymru a Lloegr a gyhoeddir gan y Swyddfa Ystadegau Gwladol. Mae'r cynnydd mewn pensiynau yn hwyrach ymlaen yn y flwyddyn yn unol â'r wybodaeth am ddadchwyddydd CMC a gyhoeddwyd gan Drysorlys EM. Mae'r ffactor disgownt wedi'i newid i 1.37% ar gyfer y flwyddyn ariannol (1.3% yn 2014-15) yn unol â'r arweiniad a gyhoeddwyd gan y Trysorlys. Roedd y gostyngiad sylweddol yn y ddarpariaeth yn deillio o farwolaeth y cyn-Gomisiynydd diwethaf – mae priod gweddw dau gyn-Gomisiynydd yn dal i fod yn rhwymedigaeth pensiwn.

Cwblhawyd asesiad dirywiadau llawn yn 2015-16 i asesu'r rhwymedigaeth lawn pan fydd y brydles ar yr adeilad ym Mharc Bocam yn dod i ben yn 2025.

Cafodd yr achos cyfreithiol ei setlo heb fod angen rhagor o ddarpariaeth.

11. Cysoni'r Costau Gweithredol â'r Llifoedd Arian Gweithredol

	Nodiadau	2015-16 £000	2014-15 £000
Cost gweithredu net		(4,179)	(4,133)
Addasiadau ar gyfer eitemau anariannol	3	123	146
Gostyngiad /(Cynnydd) mewn symiau masnach derbyniadwy a symiau derbyniadwy eraill	7	19	85
Cynnydd/(Gostyngiad) mewn symiau masnach taladwy a symiau taladwy eraill	9	102	(31)
Taliad i ddiwallu diffyg yn y gronfa bensiwn		(290)	(290)
Symudiadau mewn darpariaethau	10	(11)	(94)
Gwasanaethau Cronfa Gyfunol Cymru a rennir	3	195	158
Mewnlif arian net drwy weithgareddau gweithredol		(4,041)	(4,159)

12. Buddsoddiad Ariannol a Gwariant Asedau Anghyfredol

	2015-16 £000	2014-15 £000
Prynu eiddo, peiriannau a chyfarpar	(133)	-
Yr elw o werthu eiddo, peiriannau a chyfarpar	-	-
Prynu asedau anniriaethol	(11)	(17)
Mewnlif arian net drwy weithgareddau buddsoddi	(144)	(17)

13. Cysoni'r Gofyniad Arian Parod Net â'r Cynnydd/(Gostyngiad) mewn Arian Parod

	2015-16 £000	2014-15 £000
Gofynion Arian Parod Net:		
Gweithgareddau gweithredol	(4,041)	(4,159)
Gwariant Cyfalaf	(144)	(17)
	(4,185)	(4,176)
Cyllid gan Gynulliad Cenedlaethol Cymru	4,254	4,162
Ad-daliadau i Gronfa Gyfunol Cymru	(36)	(3)
Cynnydd /(Gostyngiad) mewn arian parod a'r hyn sy'n gyfwerth ag arian parod	33	(17)

14. Ymrwymïadau o dan Brydlesi Gweithredol

	2015-16	2014-15
	£000	£000
Cyfanswm taliadau prydles sylfaenol yn y dyfodol ar gyfer yr Adeilad:		
Taladwy o fewn blwyddyn	183	183
Rhwng dwy a phum mlynedd	732	732
Mwy na phum mlynedd	839	1,022
	1,754	1,937
Arall:		
Taladwy o fewn blwyddyn	24	17
Rhwng dwy a phum mlynedd	34	11
Mwy na phum mlynedd	-	-
	58	28
Cyfanswm – pob prydles weithredol	1,812	1,965

Cafodd contractau eu cyfnewid ym mis Mai 2015 ar gyfer prydles rifersiwn newydd ar sail yswirio a thrwsio llawn am gyfnod o 10 mlynedd o fis Awst 2015 ymlaen yn yr adeilad presennol ym Mharc Bocam. Bydd cost y brydles newydd yr un fath â chost yr hen brydles ond bydd yn rhoi mwy o ofod llawr heb gost ychwanegol. Cychwynnodd contract 4 blynedd newydd ar gyfer llungopiwr a sganwr ym mis Tachwedd 2015.

15. Rhwymedigaethau amodol

Dim.

16. Ymrwymïadau Cyfalaf

Nid oedd dim ymrwymïadau cyfalaf ar 31 Mawrth 2016 (2014-15 Dim).

17. Trafodion Partïon Cysylltiedig

Pennaeth Swyddfa Ombwdsmon Gwasanaethau Cyhoeddus Cymru yw Ombwdsmon Gwasanaethau Cyhoeddus Cymru ac fe'i sefydlwyd o dan Ddeddf Ombwdsmon Gwasanaethau Cyhoeddus (Cymru) 2005. Mae'r Ombwdsmon yn annibynnol ar y Llywodraeth ac mae trefniadau cyllido'r swyddfa wedi'u trefnu i sicrhau y diogelir annibyniaeth y Swyddfa. Mae Ombwdsmon Gwasanaethau Cyhoeddus Cymru wedi cael nifer o drafodion o bwys gyda Chynulliad Cenedlaethol Cymru, Swyddfa'r Ombwdsmon Seneddol, Cyllid a Thollau EM (taliadau Treth ac Yswiriant Gwladol) a Swyddfa'r Cabinet (taliadau yng nghyswllt Prif Gynllun Pensiwn y Gwasanaeth Sifil).

Yn ystod y flwyddyn, nid oes dim cyfarwyddwyr, aelodau allweddol o staff na'u partion cysylltiedig wedi ymwneud ag unrhyw drafodion o bwys.

18. Digwyddiadau ar ôl y Cyfnod Adrodd

Bu farw'r cyn-Gomisiynydd diwethaf ar 27 Mai 2016 ac mae hyn wedi arwain at newid arwyddocaol yn rhwymedigaeth y ddarpariaeth pensiwn. Mae'r cyfrifon wedi'u haddasu i adlewyrchu'r newid hwn.

Ombwdsmon Gwasanaethau Cyhoeddus Cymru

1 Ffordd yr Hen Gae
Pencoed
CF35 5LJ

Ffôn: 01656 641150
Ffacs: 01656 641199
E-bost: holwch@ombwdsmon-cymru.org.uk
Dilynwch ni ar Twitter: @Ombwdsmon
Ombwdsmon Gwasanaethau Cyhoeddus Cymru

Datganiadau Ariannol 2015-16

Atodiad Pensiynau

Mae dau gynllun pensiwn yn cael eu gweithredu ar ran y staff presennol – Prif Gynllun Pensiwn y Gwasanaeth Sifil (PCSPS) a Chronfa Bensiwn Caerdydd a Bro Morgannwg (y Gronfa). Hefyd, mae rhwymedigaeth barhaus o hyd i dalu pensiynau cyn-Ombwdsmon ac un perthynas dibynnol.

Pensiynau'r Gwasanaeth Sifil

Darperir buddion pensiwn drwy drefniadau pensiwn y Gwasanaeth Sifil. O 1 Ebrill 2015 cyflwynwyd cynllun pensiwn newydd ar gyfer gweision sifil – Cynllun Pensiwn Gweision Sifil ac Eraill neu **alffa**, sy'n rhoi buddion ar sail gyrfa gyfartalog gydag oed pensiwn arferol sy'n cyfateb i Oed Pensiwn y Wladwriaeth yr aelod (neu 65 os yw'n uwch). O'r dyddiad hwnnw ymlaen, ymunodd pob gwas sifil a oedd newydd ei benodi â chynllun **alffa**, ynghyd â'r rhan fwyaf o'r rheini eisoes yn y gwasanaeth. Cyn y dyddiad hwnnw, roedd gweision sifil yn rhan o gynllun PCSPS. Mae gan gynllun PCSPS bedair adran: 3 sy'n rhoi buddion ar sail cyflog terfynol (**clasurol**, **premiwm** neu **clasurol a mwy**) gydag oed pensiwn arferol o 60; ac un sy'n rhoi buddion ar sail gyrfa gyfan (**nuvos**) gydag oed pensiwn arferol o 65.

Nid yw'r trefniadau statudol hyn wedi'u cyllido ac mae cost y buddion yn cael ei thalu gan swm a benderfynir drwy bleidlais gan y Senedd bob blwyddyn. Mae pensiynau sy'n daladwy dan y cynlluniau **clasurol**, **premiwm**, **clasurol a mwy**, **nuvos** ac **alffa** yn cael eu cynyddu'n flynyddol yn unol â deddfwriaeth Cynyddu Pensiynau. Arhosodd aelodau sy'n rhan o'r cynllun PCSPS a oedd o fewn 10 mlynedd o'u hoed pensiwn arferol ar 1 Ebrill 2012 yn y cynllun PCSPS ar ôl 1 Ebrill 2015. Bydd y rheini a oedd rhwng 10 mlynedd a 13 blynedd a 5 mis o'u hoed pensiwn arferol ar 1 Ebrill 2012 yn newid i gynllun **alffa** ryw dro rhwng 1 Mehefin 2015 a 1 Chwefror 2022. Bydd buddion PCSPS pob aelod sy'n newid i gynllun **alffa** yn cael eu 'bancio', gyda'r rheini sydd â buddion cynt yn un o adrannau cyflog terfynol y PCSPS yn cael y buddion hynny ar sail eu cyflog terfynol pan fyddant yn gadael cynllun **alffa**. (Mae'r ffigurau pensiwn a ddyfynnwyd ar gyfer swyddogion yn dangos y pensiwn a enillwyd yn PCSPS neu **alffa** – fel sy'n briodol. Os oes gan y swyddog fuddion yng nghynllun PCSPS a chynllun **alffa**, mae'r ffigur a ddyfynnwyd yn cynnwys gwerth cyfun eu buddion yn y ddau gynllun.) Gall aelodau sy'n ymuno o fis Hydref 2002 ymlaen ddewis naill ai'r trefniant buddion diffiniedig priodol neu bensiwn cyfranddeiliaid 'prynu arian' gyda chyfraniad cyflogwr (cyfrif pensiwn **partneriaeth**).

Mae cyfraniadau'r cyflogai yn gysylltiedig â chyflog ac maent yn amrywio o rhwng 3% a 8.05% o enillion pensiynadwy ar gyfer aelodau'r cynllun **clasurol** (ac aelodau cynllun **alffa** a oedd yn aelodau cynllun **clasurol** yn syth cyn ymuno â

chynllun **alffa**) a rhwng 4.6% a 8.05% ar gyfer aelodau cynlluniau **premiwm, clasurol a mwy, nuvos** a phob aelod arall o gynllun **alffa**. Mae'r buddion yn y cynllun **clasurol** yn cronni ar gyfradd o 1/80fed o enillion pensiynadwy terfynol am bob blwyddyn o wasanaeth. Yn ogystal, telir cyfandaliad sydd gyfwerth â thair blynedd o bensiwn cychwynnol pan fydd cyflogai'n ymddeol. Gyda'r cynllun **premiwm**, mae'r buddion yn cronni ar gyfradd o 1/60fed o enillion pensiynadwy terfynol am bob blwyddyn o wasanaeth. Yn wahanol i'r cynllun **clasurol**, nid oes dim cyfandaliad awtomatig. Mae **clasurol a mwy** yn ei hanfod yn gynllun hybrid gyda buddion yng nghyswllt gwasanaeth cyn 1 Hydref 2002 yn cael eu cyfrifo'n fras fel y cynllun **clasurol**, a buddion am wasanaeth ar ôl mis Hydref 2002 yn cael eu cyfrifo fel yn y cynllun **premiwm**. Gyda chynllun **nuvos**, mae'r aelod yn cronni pensiwn ar sail ei enillion pensiynadwy tra bo'n aelod o'r cynllun. Ar ddiwedd blwyddyn y cynllun (31 Mawrth) mae cyfrif pensiwn a enillwyd yr aelod yn cael ei gredydu gyda 2.3% o'i enillion pensiynadwy ym mlwyddyn honno'r cynllun ac mae'r pensiwn cronedig yn cael ei gynyddu yn ôl deddfwriaeth Cynyddu Pensiynau. Mae buddion yn y cynllun **alffa** yn cronni yn yr un modd ag y maent yng nghynllun **nuvos**, ac eithrio mai 2.32% yw'r gyfradd cronni. Ym mhob achos, gall aelodau ddewis rhoi rhan o'u pensiwn heibio (cyfnewid) i gael cyfandaliad hyd at y terfynau a bennir gan Ddeddf Cyllid 2004.

Mae'r cyfrif pensiwn **partneriaeth** yn drefniant pensiwn cyfranddeiliaid. Mae'r cyflogwr yn gwneud cyfraniad sylfaenol o rhwng 3% a 12.5% hyd at 30 Medi 2015 a rhwng 8% a 14.75% o 1 Hydref 2015 ymlaen (yn dibynnu ar oed yr aelod) i gynnyrch pensiwn cyfranddeiliaid a ddewisir gan y cyflogai o blith panel o ddarparwyr. Nid oes raid i'r cyflogai gyfrannu, ond os bydd yn gwneud cyfraniadau, bydd y cyflogwr yn talu swm cyfatebol hyd at derfyn o 3% o gyflog pensiynadwy (yn ogystal â chyfraniad sylfaenol y cyflogwr). Mae cyflogwyr hefyd yn cyfrannu 0.8% arall o gyflog pensiynadwy hyd at 30 Medi 2015 a 0.5% o gyflog pensiynadwy o 1 Hydref 2015 ymlaen i dalu cost yswiriant buddion risg a ddarperir yn ganolog (marw yn y swydd ac ymddeol yn sgil salwch).

Y pensiwn cronedig a ddyfynnir yw'r pensiwn y mae gan yr aelod hawl i'w gael pan fydd yn cyrraedd oed pensiwn, neu'n syth ar ôl peidio â bod yn aelod gweithredol o'r cynllun os yw wedi cyrraedd oed pensiwn neu dros yr oedran hwnnw. 60 yw'r oedran pensiwn ar gyfer aelodau cynlluniau **clasurol, premiwm a chlasurol a mwy**, a 65 ar gyfer aelodau **nuvos**, a 65 oed neu Oed Pensiwn y Wladwriaeth, pa bynnag yw'r uchaf, ar gyfer aelodau cynllun **alffa**. (Mae'r ffigurau pensiwn a ddyfynnwyd ar gyfer swyddogion yn dangos y pensiwn a enillwyd yn PCSPS neu **alffa** – fel sy'n briodol. Os oes gan y swyddog fuddion yng nghynllun PCSPS a chynllun **alffa**, mae'r ffigur a ddyfynnwyd yn cynnwys gwerth cyfun eu buddion yn y ddau gynllun, ond mae'n bosib y bydd rhan o'r pensiwn hwnnw yn daladwy ar wahanol oedrannau.)

Mae manylion pellach am drefniadau pensiwn y Gwasanaeth Sifil ar gael yn:
www.civilservicepensionscheme.org.uk

Gwerthoedd Trosglwyddo sydd Gyfwerth ag Arian Parod

Gwerth Trosglwyddo sydd Gyfwerth ag Arian Parod (CETV) yw gwerth buddion y cynllun pensiwn wedi'i gyfalafu a gronnwyd gan aelod ar unrhyw adeg, wedi'i asesu gan actwari, ar gyfnod penodol. Buddion a gronnwyd gan yr aelod yw'r buddion a brisir ynghyd ag unrhyw bensiwn wrth gefn i briod sy'n daladwy o'r cynllun. CETV yw taliad a wneir gan gynllun neu drefniant pensiwn i sicrhau buddiannau pensiwn mewn cynllun pensiwn neu drefniant arall pan fydd yr aelod yn gadael cynllun ac yn dewis trosglwyddo'r buddiannau y mae wedi eu cronni yn ei gynllun blaenorol. Mae'r ffigurau pensiwn a nodir yn ymwneud â buddion y mae'r unigolyn wedi eu cronni o ganlyniad i gyfanswm ei aelodaeth yn y cynllun pensiwn, nid dim ond ei wasanaeth mewn swydd uwch y mae'r datgeliad yn berthnasol iddo.

Mae'r ffigurau'n cynnwys gwerth unrhyw fuddion pensiwn mewn cynllun neu drefniant arall y mae'r aelod wedi ei drosglwyddo i drefniadau pensiwn y Gwasanaeth Sifil. Maent hefyd yn cynnwys unrhyw fuddion pensiwn ychwanegol a gronnwyd i'r aelod o ganlyniad iddo brynu buddion pensiwn ychwanegol ar ei gost ei hun. Cyfrifir CETV yn unol â Rheoliadau'r Cynlluniau Pensiwn Galwedigaethol (Gwerthoedd Trosglwyddo) (Diwygiad) 2008 ac nid yw'n ystyried unrhyw ostyngiad gwirioneddol neu bosibl i fuddion o ganlyniad i Dreth Lwfans Oes a allai fod yn daladwy pan gymerir buddion pensiwn.

Gwir gynnydd yn y CETV

Mae hyn yn adlewyrchu'r cynnydd yn y CETV sy'n cael ei ariannu gan y cyflogwr. Nid yw'n cynnwys y cynnydd mewn pensiwn a gronnwyd oherwydd chwyddiant, cyfraniadau'r cyflogai (gan gynnwys gwerth unrhyw fuddion a drosglwyddwyd o gynllun neu drefniant pensiwn arall) ac mae'n defnyddio ffactorau prisio cyffredin y farchnad ar gyfer dechrau a diwedd y cyfnod.

Cronfa Bensiwn Caerdydd a Bro Morgannwg – Cynllun Pensiwn Llywodraeth Leol

Mae'r datgeliadau isod yn gysylltiedig â rhwymedigaethau Cronfa Bensiwn Caerdydd a Bro Morgannwg (y Gronfa) sydd wedi'u cyllido, sy'n rhan o'r Cynllun Pensiwn Llywodraeth Leol. Oherwydd bod y Cynllun Pensiwn Llywodraeth Leol yn un a gyllidir, rhaid i Ombwdsmon Gwasanaethau Cyhoeddus Cymru a'i staff sy'n aelodau o'r cynllun dalu cyfraniadau i'r Gronfa, wedi'u cyfrifo ar lefel sydd â'r bwriad o gydbwysu rhwymedigaethau'r pensiwn ag asedau buddsoddi.

Mae Ombwdsmon Gwasanaethau Cyhoeddus Cymru yn cydnabod enillion a cholledion yn llawn, yn uniongyrchol drwy'r Datganiad Gwariant Net Cynhwysfawr. Yn unol â Safonau Adroddiadau Ariannol Rhyngwladol, mae'n ofynnol i ddatgelu gwybodaeth benodol sy'n ymwneud ag asedau, rhwymedigaethau, incwm a gwariant sy'n ymwneud â chynlluniau pensiwn.

Mae Ombwdsmon Gwasanaethau Cyhoeddus Cymru yn amcangyfrif y caiff gwerth £300k o gyfraniadau eu talu i mewn i'r Gronfa yn y flwyddyn ariannol nesaf.

Datgelu o dan IAS19 (buddion a ariennir gan y Cynllun Pensiwn Llywodraeth Leol)

Cyflwyniad

Mae'r datgeliadau isod yn gysylltiedig â rhwymedigaethau'r Gronfa sydd wedi'u cyllido, sy'n rhan o'r Cynllun Pensiwn Llywodraeth Leol. Mae'r Cynllun Pensiwn Llywodraeth Leol yn gynllun buddion diffiniedig a ariennir gyda buddion a enillir hyd at 31 Mawrth 2014 yn cael eu cysylltu â'r cyflog terfynol. Mae buddion ar ôl 31 Mawrth 2014 yn seiliedig ar gynllun Enillion Dros Oes Gyrfa wedi'u Hailbriso. Disgrifir manylion y buddion i'w talu am y cyfnod sydd o dan sylw yn y datgeliad hwn yn Rheoliadau Cynllun Pensiwn Llywodraeth Leol (Buddion, Aelodaeth a Chyfraniadau) 2007. Oherwydd bod y Cynllun Pensiwn Llywodraeth Leol yn un a gyllidir rhaid i'r Cyflogwr a'i staff dalu cyfraniadau i'r Gronfa, wedi'u cyfrifo ar lefel sydd â'r bwriad o gydbwysu rhwymedigaethau'r pensiwn ag asedau buddsoddiadau. Mae gwybodaeth am y fframwaith ar gyfer cyfrifo cyfraniadau i'w talu ar gael yn Rheoliadau Cynllun Pensiwn Llywodraeth Leol 2013 ac yn Natganiad Strategaeth Gyllido'r Gronfa. Mae'r cyfraniadau i'w talu hyd at y dyddiad y bydd prisiad actwari nesaf y Gronfa ar gael yn cael eu disgrifio yn y Dystysgrif Cyfraddau ac Addasiadau. Yr Awdurdod sy'n Gweinyddu'r Gronfa, sef Dinas a Sir Caerdydd, sy'n gyfrifol am lywodraethu'r Gronfa.

Canlyniadau o dan IAS 19 (buddion a ariennir gan y Cynllun Pensiwn Llywodraeth Leol)

Dyddiad prisiad diwethaf llawn yr actiwari	31 Mawrth 2013
Cyfraniadau disgwylidig y cyflogwr y flwyddyn nesaf (£M)	0.30
Hyd y rhwymedigaethau	13.2 mlynedd

Prif dybiaethau (% y flwyddyn)

	31 Mawrth 2016	31 Mawrth 2015	31 Mawrth 2014
	%	%	%
Cyfradd ddisgownt	3.3	3.2	4.2
Chwyddiant y Mynegai Prisiau Manwerthu	2.8	2.9	3.2
Chwyddiant y Mynegai Prisiau Defnyddwyr	1.7	1.8	2.2
Cynnydd mewn pensiynau	1.7	1.8	2.2
Cyfradd ailbriso cyfrifon pensiwn	1.7	1.8	Amh
Cynnydd mewn cyflog	2.7	2.8	3.2

Tybiaethau ynghylch cyfradd marwolaethau

Mae'r tybiaethau ynghylch y gyfradd marwolaethau'n seiliedig ar y marwolaethau a brofwyd yn ddiweddar ymysg aelodau'r Gronfa ac yn caniatáu ar gyfer gwelliannau a ddisgwylir yn y dyfodol yn y gyfradd marwolaethau. Isod, gwelir y disgwyliadau oes enghreifftiol ar 65 oed sy'n deillio o'r tybiaethau hyn ynghylch cyfradd marwolaethau:

Disgwyliad oes rhagdybiedig ar 65 oed	31 Mawrth 2016	31 Mawrth 2015
Dynion		
Aelod 65 oed ar ddyddiad cyfrifo	23.8	23.8
Aelod 45 oed ar ddyddiad cyfrifo	25.9	25.8
Menywod		
Aelod 65 oed ar ddyddiad cyfrifo	26.8	26.7
Aelod 45 oed ar ddyddiad cyfrifo	29.1	29.0

Dyrannu asedau

	Gwerth ar 31 Mawrth 2016			Gwerth ar 31 Mawrth 2015
	Wedi ei restru %	Heb ei restru %	Cyfanswm %	Cyfanswm %
Ecwitiau	70.1	5.0	75.1	77.4
Eiddo	7.3	0.0	7.3	5.9
Bondiau'r Llywodraeth	8.1	0.0	8.1	6.8
Bondiau corfforaethol	7.2	0.0	7.2	7.9
Arian parod	2.3	0.0	2.3	1.7
Arall	0.0	0.0	0.0	0.3
Cyfanswm	95.0	5.0	100.0	100.0

Cysoni'r statws 'a ariennir' â'r Fantolen

	Gwerth ar 31 Mawrth 2016 £M	Gwerth ar 31 Mawrth 2015 £M
Gwerth teg yr asedau	6.12	6.16
Gwerth presennol yr ymrwymiad o ran y buddion diffiniedig a ariennir	5.00	5.24
Statws 'a ariennir'	1.12	0.92
Effaith gofyniad cyllido sylfaenol/uchafswm asedau – IFRIC 14	(1.35)	(1.41)
Ased/(Rhwymedigaeth) a gydnabyddir yn y fantolen	(0.23)	(0.49)

Dyma'r rhaniad yn y rhwymedigaethau yn y prisiad diwethaf rhwng yr amrywiol categorïau o aelodau:

Aelodau Gweithredol	22%
Pensiynwyr Gohiriedig	18%
Pensiynwyr	60%

Symiau a gydnabyddir mewn elw a cholled ac incwm cynhwysfawr arall

	Cyfnod yn dod i ben 31 Mawrth 2016 £M	Cyfnod yn dod i ben 31 Mawrth 2015 £M
Cost gweithredu		
Cost gwasanaeth cyfredol	0.03	0.04
Cost y gwasanaeth yn y gorffennol (yn cynnwys cwtogiadau)	0.00	0.00
Cost Setliad	0.00	0.00
Cost Cyllido		
Llog ar y rhwymedigaeth buddion net diffiniedig (ased)	0.01	0.02
Costau pensiwn a welir mewn elw a cholled	0.04	0.06
Symiau wedi'u hail-gyfrifo mewn incwm cynhwysfawr arall		
Enillion ar asedau cynllun (yn fwy na) yn llai na'r hyn a welwyd yn y llog net	0.29	(0.42)
Colledion/(enillion) yr actwari oherwydd newid mewn tybiaethau ariannol	(0.12)	0.38
Colledion/(enillion) yr actwari oherwydd newidiadau mewn tybiaethau demograffig	0.00	0.00
Colledion/(enillion) yr actwari oherwydd rhwymedigaethau - profiad	(0.07)	(0.03)
Addasiadau yng nghyswllt paragraff 64	(0.11)	0.07
Cyfanswm a welwyd yn OCI	(0.01)	0.00
Cyfanswm a welwyd yn OCI elw a cholled	0.03	0.06
Lwfans ar gyfer treuliau gweinyddu wedi'u cynnwys yng nghost gwasanaeth cyfredol (£M)	0.00	0.00

Newidiadau i werth presennol yr ymrwymiad buddion diffiniedig yn ystod y cyfnod cyfrifyddu

	Cyfnod yn dod i ben 31 Mawrth 2016 £M	Cyfnod yn dod i ben 31 Mawrth 2015 £M
Ymrwymiad buddion diffiniedig agoriadol	5.24	4.82
Cost gwasanaeth cyfredol	0.03	0.04
Cost llog ar yr ymrwymiad buddion diffiniedig	0.16	0.20
Cyfraniadau gan gyfranogwyr	0.01	0.01
Colledion/(enillion) yr actwari ar rwymedigaethau – tybiaethau ariannol	(0.12)	0.38
Colledion/(enillion) yr actwari ar rwymedigaethau – tybiaethau demograffig	0.00	0.00
Colledion/(enillion) yr actwari ar rwymedigaethau – profiad	(0.07)	(0.03)
Buddion net a dalwyd	(0.25)	(0.18)
Cost y gwasanaeth yn y gorffennol (yn cynnwys cwtogiadau)	0.00	0.00
Cynnydd net yn y rhwymedigaethau o safbwynt caffael / gwaredu	0.00	0.00
Setliadau	0.00	0.00
Ymrwymiad buddion diffiniedig ar y diwedd	5.00	5.24

Newidiadau i werth teg yr asedau yn ystod y cyfnod cyfrifyddu

	Cyfnod yn dod i ben 31 Mawrth 2016 £M	Cyfnod yn dod i ben 31 Mawrth 2015 £M
Gwerth teg agoriadol yr asedau	6.16	5.39
Incwm llog ar asedau	0.20	0.23
Ail-gyfrifo enillion/(colledion) ar asedau	(0.29)	0.42
Cyfraniadau gan y cyflogwr	0.29	0.29
Cyfraniadau gan gyfranogwyr	0.01	0.01
Buddion net a dalwyd	(0.25)	(0.18)
Cynnydd net yn yr asedau o safbwynt caffael / gwaredu	0.00	0.00
Setliadau	0.00	0.00
Gwerth teg yr asedau ar y diwedd	6.12	6.16

Enillion gwirioneddol ar asedau

	Cyfnod yn dod i ben 31 Mawrth 2016 £M	Cyfnod yn dod i ben 31 Mawrth 2015 £M
Incwm llog ar asedau	0.20	0.23
Ail-gyfrifo enillion/(colledion) ar asedau	(0.29)	0.42
Enillion gwirioneddol ar asedau	(0.09)	0.65

Buddion wedi'u hariannu

Darparwyd y data canlynol gan Awdurdod Gweinyddu'r Gronfa a / neu'r Cyflogwr ac mae wedi'i ddefnyddio i gynhyrchu'r canlyniadau IAS 19 yn yr adroddiad hwn. Rhoddwyd manylion o raniad yr asedau rhwng yr amrywiol ddsbarthiadau ased gan Awdurdod Gweinyddu'r Gronfa hefyd ac maent i'w gweld yn Adran 1. Hefyd, rydym wedi dangos rhai o'r cyfrifiadau canolradd a ddefnyddiwyd i werthuso'r ffigurau yn yr adroddiad hwn.

Aelodau Gweithredol ar 31 Mawrth 2013

	Nifer	Cyfanswm y tâl £(M)
Cyfanswm	3	0.13

Pensiynwr ac aelodau pensiynwr gohiriedig ar 31 Mawrth 2013

Math	Nifer	Cyfanswm y pensiwn £(M)
Aelodau gohiriedig	7	0.04
Pensiynwyr a dibynyddion	6	0.16

Data llif arian parod a ariennir wedi'i roi

	Misoedd - wedi rhoi	Swm - wedi rhoi (£M)	Swm - wedi defnyddio (£M)
Cyflogwr – Cyfraniadau normal	12	0.02	
Cyflogwr – Cyfraniadau cyfalaf ychwanegol	12	0.00	
Cyflogwr – straen ymddeoliad cynnar ar daliadau'r gronfa	12	0.00	
Cyfanswm cyfraniadau gan y Cyflogwr			0.02
Cyflogai – Cyfraniadau normal	12	0.01	
Cyflogai – Cyfraniadau blynyddoedd a ychwanegwyd	12	0.00	
Cyfanswm cyfraniadau gan gyfranogwyr			0.01
Trosglwyddiadau i mewn	12	0.00	
Incwm arall	12	0.00	
Trosglwyddiadau allan	12	0.00	
Cyfundaliadau ymddeoliad	12	0.03	
Gwariant arall	12	0.00	
Cyfundaliad marwolaeth yn y swydd*	12	0.00	
Buddion a dalwyd (h.y. pensiwn a dalwyd)	12	0.21	
Buddion net a dalwyd **			0.25

* Rydym wedi cyfrifo y bydd y cyfundaliadau disgwylledig ar gyfer marwolaeth yn y swydd dros y flwyddyn yn (£M) 0.00

** Mae'r ffigur ar gyfer 'buddion net a dalwyd' yn cynnwys lwfans ar gyfer treuliau o (£M) 0.00

Data llif arian parod a ariennir wedi'i roi

Disgrifiad	Dyddiad talu	Swm (£M)
Taliad diffyg	29 Ebrill 2015	0.27

Cyflogres bensiynadwy flynyddol dros y cyfnod cyfrifyddu

Math	(£M) *
Cyfnod yn dod i ben 31 Mawrth 2016	0.08
Cyfnod yn dod i ben 31 Mawrth 2015	0.11

* Mae'r gyflogres bensiynadwy flynyddol yn deillio o'r cyfraniadau a dalwyd dros y cyfnod cyfrifyddu perthnasol

Cyfrifwyd bod enillion cyffredinol blynyddol y Gronfa dros y cyfnod cyfrifyddu yn - 1.5%. Mae hyn yn cynnwys unrhyw addasiadau i adlewyrchu'r gwahaniaeth rhwng enillion y Gronfa ac enillion amcangyfrifedig y mynegai a ddefnyddiwyd yn ystod y cyfnod cyfrifyddu diwethaf, lle y bo yn briodol.

Terfynu'r cynllun

Mae'r wybodaeth am bensiynau a ddarperir uchod yn cydymffurfio â gofynion IAS 19 a addaswyd ar gyfer IFRIC 14. Mae hyn yn dangos diffyg yn y gronfa bensiwn o £230k ar 31 Mawrth 2016. Mae gweithdrefnau ar waith gyda'r Gronfa Bensiwn ynglŷn â gwneud taliadau cyfnodol ar gyfer y rhwymedigaeth ariannol a fydd yn codi pan na fydd rhagor o aelodau gweithredol i'w cael; 2017-18 yn ôl yr amcangyfrif ar hyn o bryd. Mae'r gweithdrefnau a ddisgrifir yng Nghanllawiau Trysorlys EM ar Gyllidebu Cyfunol yn caniatáu ar gyfer darpariaeth ariannol i ymdrin â'r rhwymedigaeth hon.

Pensiynau cyn-Ombwdsmon

Gyda chytundeb Ysgrifennydd Gwladol Cymru ym 1991 a chadarnhad wedyn gan Offeryn Statudol 1993 Rhif 1367, daeth Comisiynwyr Llywodraeth Leol yn gymwys i ymuno â'r Cynllun Pensiwn Llywodraeth Leol. Fodd bynnag, roedd pensiynau'r tri Chomisiynydd Llywodraeth Leol blaenorol yn parhau'n gyfrifoldeb Ombwdsmon Gwasanaethau Cyhoeddus Cymru, ac yn cael eu talu drwy'r Datganiad am y Gwariant Net Cynhwysfawr. Ar 31 Mawrth 2016, roedd un cyn-Ombwdsmon ac un priod gweddw yn dal i gael pensiwn.

Mae pensiynau'n cael eu cynyddu'n flynyddol yn unol â chynlluniau pensiwn eraill yn y Sector Cyhoeddus. Mae sail y cyfrifiadau ar gyfer y Cynnydd Blynyddol mewn Pensiynau wedi cael ei newid o ddefnyddio'r symudiad blynyddol seiliedig ar y Mynegai Prisiau Manwerth i'r Mynegai Prisiau Defnyddwyr. Mae maint y cynnydd wedi'i nodi yn Offeryn Statudol Rhif 671 Gorchymyn Cynyddu Pensiynau (Adolygu) 2015. Eleni 1.2% oedd y cynnydd, a hynny o 6 Ebrill 2015 ymlaen. Yn 2014-15, 2.7% oedd y cynnydd.

Cyfanswm y taliadau yn ystod 2015-16 oedd £68k (£84k yn 2014-15). Mae'r rhwymedigaethau sy'n deillio o'r ymrwymiad i gyllido'r pensiynau hyn, ynghyd ag unrhyw bensiynau dibynyddion, wedi eu cyfrifo i fod yn £278k (£427k yn 2014-15). Cyfrifwyd y rhwymedigaeth gyffredinol yn fewnol gan ddefnyddio tablau disgwyliad oes ar gyfer dynion a menywod yng Nghymru a gafwyd oddi ar wefan Adran Actiwari'r Llywodraeth. Mae cyfradd ddisgownt, o PES (2015) 08, o 1.37% (1.3% yn 2014-15) wedi'i defnyddio yn unol ag arweiniad gan y Trysorlys y dylid rhoi disgownt ar gyfer yr holl rwymedigaethau pensiwn. Mae'r rhwymedigaeth wedi gostwng yn dilyn marwolaeth priod dibynnol cyn-Ombwdsmon ym mis Rhagfyr 2015 a chyn-Ombwdsmon ar 27 Mai 2016.

Ombwdsmon Gwasanaethau Cyhoeddus Cymru

1 Ffordd yr Hen Gae
Pencoed
CF35 5LJ

Ffôn:	01656 641150
Ffacs:	01656 641199
E-bost:	holwch@ombwdsmon-cymru.org.uk
Dilynwch ni ar Twitter:	@Ombwdsmon